

# Husdjur statistik

Cattle statistics 2024

Kokontrollår 2023



VÄXA

# Innehåll

Kokontroll.....	6
KAP, Kött Avel Produktion.....	6
Seminverksamhet med nötkreatur.....	6
Djurhälsovård.....	6
Diagram 1. Anslutning till Kokontrollen 1960 – 2023.....	7
Diagram 2. Medelavkastning i kg ECM mjölk för kontrollerade och icke kontrollerade kor 1965 – 2023 .....	7
Tabell 1. Anslutning till Kokontrollen .....	8
Tabell 2. Antal besättningar grupperade efter storlek och förening .....	8
Tabell 3. Antal kontrollerade kor i olika stora besättningar per förening .....	9
Tabell 4. Kor i kontroll och medelavkastning per ras .....	10
Tabell 5. Antalet kontrollerade kor av olika raser 1942 – 2023.....	10
Tabell 6. De kontrollerade kornas rasfördelning.....	10
Tabell 7. Avkastning i officiell kontroll .....	11
Tabell 8. Anslutning och avkastning i officiell kontroll 1900 – 2023 .....	11
Tabell 9. Medelavkastning för olika raser 1980 – 2023 .....	12
Tabell 10. Föreningsmedeltal för SRB .....	13
Tabell 11. Föreningsmedeltal för SH .....	13
Tabell 12. Föreningsmedeltal för SKB .....	13
Tabell 13. Föreningsmedeltal för SJB .....	13
Tabell 14. Avkastning per ko i kg ECM per förening och besättningsstorlek.....	14
Tabell 15. Resultat i Kokontrollen per län.....	15
Tabell 16. Mejerijämförelser .....	16
Tabell 17. Jämförelse mellan produktions- och stalltyp för mjölkproduktion, celltal.....	17
Tabell 18. Könskvoter samt procent svåra förlossningar, döda kalvar, tvillingfödselar och missbildningar per ras.....	18
Tabell 19. Fördelning av utgångna kor per utgångsorsak, ras och avkastningsnivå .....	19
Tabell 20. Ålder på utgångna kor efter ras .....	20
Tabell 21. Fruksamhetsuppgifter från Kokontrollen per förening .....	21
Tabell 22. Fruksamhetsuppgifter från Kokontrollen per ras och avkastningsnivå .....	21
Tabell 23. Jämförelse mellan produktions- och stalltyp för kalvningsuppgifter och rekrytering ....	22
Tabell 24. Jämförelse mellan produktions- och stalltyp för fruktsamhet .....	23
Tabell 25. Anslutning till köttboskapskontrollen, KAP .....	24
Tabell 26. Kalvningsresultat i KAP för renrasiga djur och korsningar.....	24
Tabell 27. Kalvningsresultat i KAP för renrasiga djur och korsningar.....	25
Tabell 28. Födelsevikter, kg, i KAP .....	26
Tabell 29. Frekvens tvillingfödselar i KAP .....	26
Tabell 30. 200-dagarsvikter, kg, i KAP .....	27
Tabell 31. 365-dagarsvikter, kg, i KAP .....	27
Tabell 32. 550-dagarsvikter, kg, kvigor .....	27

Tabell 33. Första insemination på kor och kvigor per förening .....	28
Tabell 34. Antal första insemination på kor respektive kvigor per förening .....	29
Tabell 35. Fruksamhet hos hondjur per förening .....	30
Tabell 36. Antal djurägarinseminationer och andel av totala antalet inseminationer per förening .....	30
Tabell 37. Fördelning av inseminationerna med hänsyn till tjurarnas ras .....	31
Tabell 38. Procentuell fördelning av inseminationerna med hänsyn till tjurarnas ras .....	32
Tabell 39. Totala antalet inseminationer fördelade efter tjurarnas och hondjurens ras .....	33
Tabell 40. Procentuell fördelning av inseminationerna efter hondjurens och tjurarnas ras .....	33
Tabell 41. Procentuell fördelning på celltalsklasser av leverantörernas geometriska celltalsmedeltal (aritmetiskt medeltal av samtliga besättningsars geometriska medeltal) per husdjursförening, och hela landet.....	34
Tabell 42. Sjukdomar i kokontrollanslutna besättningar. Mjölkornas sjuklighet, antal sjukdomstillfällen per 100 avslutade/avbrutna laktationer .....	34

# Content

Milk Recording .....	6
KAP, Beef Recording.....	6
Artificial insemination in cattle.....	6
Animal Health .....	6
Diagram 1. Affiliation with the milk recording scheme, 1960 – 2023.....	7
Diagram 2. Average yield, kg ECM, for milk recorded and not recorded cows, 1960 –2023.....	7
Table 1. Affiliation with the milk recording scheme .....	8
Table 2. Number of herds grouped according to herd size and livestock association .....	8
Table 3. Number of milk recorded cows per herd size and livestock association.....	9
Table 4. Number of milk recorded cows and average yield per breed.....	10
Table 5. Number of milk recorded cows of different breeds, 1965 – 2023.....	10
Table 6. Percentage distribution of milk recorded cows on breeds .....	10
Table 7. Milk production in milk recorded herds .....	11
Table 8. Affiliation with the official milk recording scheme, and yield, 1900 – 2023.....	11
Table 9. Average yield for different breeds, 1980 – 2023.....	12
Table 10. Livestock association means, SRB .....	13
Table 11. Livestock association means, SH .....	13
Table 12. Livestock association means, SKB .....	13
Table 13. Livestock association means, SJB .....	13
Table 14. Yield per cow, kg ECM, grouped according to livestock association and herd size .....	14
Table 15. Milk recording results per administrative province .....	15
Table 16. Milk comparisons – dairy deliveries versus milk recording data .....	16
Table 17. Comparison between type of system, buildings for milkproduction and somatic cell count .....	17
Table 18. Sex distribution and percentage difficult calvings, stillborn calves, twins, and malformations per breed .....	18
Table 19. Distribution of culled cows according to culling reason, breed and yield .....	19
Table 20. Age of culled cows according to breed .....	20
Table 21. Fertility data per livestock association, milk recorded cows .....	21
Table 22. Fertility data per breed and yield level, milk recorded cows .....	21
Table 23. Comparison between type of system, buildings for calving parameters, replacement.....	22
Table 24. Comparison between type of system, buildings for fertility parameters .....	23
Table 25. Affiliation with the beef recording scheme KAP .....	24
Table 26. Calvings in KAP, pure breeds and crosses.....	24

Table 27. Calvings in KAP, pure breeds and crosses.....	25
Table 28. Birth weights, kg, in kap .....	26
Table 29. Frequency of twin births in KAP.....	26
Table 30. Weights at 200 days, kg, in KAP.....	27
Table 31. Weights at 365 days, kg, in KAP .....	27
Table 32. Weights at 550 days, kg, heifers .....	27
Table 33. Number of first inseminations in cows and heifers per livestock association .....	28
Table 34. Number of first inseminations in cows and in heifers per livestock association .....	29
Table 35. Female fertility per livestock association .....	30
Table 36. Number of do-it-yourself inseminations, and the share of the total number of inseminations per livestock association.....	30
Table 37. Distrtribution of inseminations on sire breed.....	31
Table 38. Percentage distribution of inseminations on sire breed .....	32
Table 39. Distribution of inseminations on breed of sires and dams.....	33
Table 40. Percentage distribution of inseminations on breed of sires and dams.....	33
Table 41. Percentage distribution on cell count classes of the average geometric somatic cell count of all milk suppliers (arithmetic mean of all herds´ geometric mean), shown per livestock association. ....	34
Table 42. Diseases in milk-recorded herds. Disease incidence in dairy cows, number of diagnosed cases per 100 completed/interrupted lactations.....	34

# Husdjursstatistik 2023

## Cattle Statistics

Här presenteras statistik från husdjursföreningarnas verksamhet för kokontrollåret 1/9 2022 – 31/8 2023. Precis som tidigare är resultaten uppdelade i områden som beskrivs enligt följande:

Statistics shown are covering the work of the Växa Sverige and the livestock associations during the milk-recording year September 2022 through August 2023. Like previous years, the results are given for each field of activity, which are described as follows:

### Kokontroll/Milk Recording

Kokontrollen® är central i Växa Sveriges verksamheter. Här finns resultat för avkastning, fruktsamhet, rekrytering, åldersfördelning med mera. Resultaten är uppdelade på tabeller för hela landet, för respektive husdjursförening samt rasvis. Det finns även uppdelningar med resultat för olika avkastningsnivåer och besättningsstorlek för vissa av tabellerna. I vissa tabeller finns historisk data.

The milk-recording scheme takes a central role in the work of Växa Sverige. Results are given for yield, fertility, replacement of livestock, age distribution, etc. Tables are shown on a national basis as well as for each livestock association and per breed of cattle. Some tables also show results for different yield levels and herd sizes, and some include historical data.

### KAP, Kött Avel Produktion/KAP, Beef Recording

KAP är Kokontrollens motsvarighet i besättningar som bedriver avel för kött raserna eller föder upp djur för slakt.

KAP is equivalent to the milk-recording scheme in herds breeding beef cattle or with production of cattle for slaughter.

### Seminverksamhet med nötkreatur/ Artificial insemination in cattle

Uppföljning av seminverksamheten är central för mjölkproduktionen. Här finns uppgifter samlade kring seminverksamheten, kornas fruktsamhet samt kring tjuranvändning i semin.

The AI work and subsequent follow-ups of results are vital in dairy production. Data are compiled on the fertility of the dairy cows, utilisation of bulls, etc.

### Djurhälsovård/Animal Health

Djurhälsan har en central roll inom mjölkproduktionen. Här redovisas ett urval av uppgifter kring kornas hälsa, mjölk kvalitet avseende celltal samt kommentarer om bekämpningsprogram för sjukdomar. För en mer fullständig redovisning inom detta område hänvisas till en skrift benämnd "Djurhälsovård 2022/2023" utgiven av Växa Sverige.

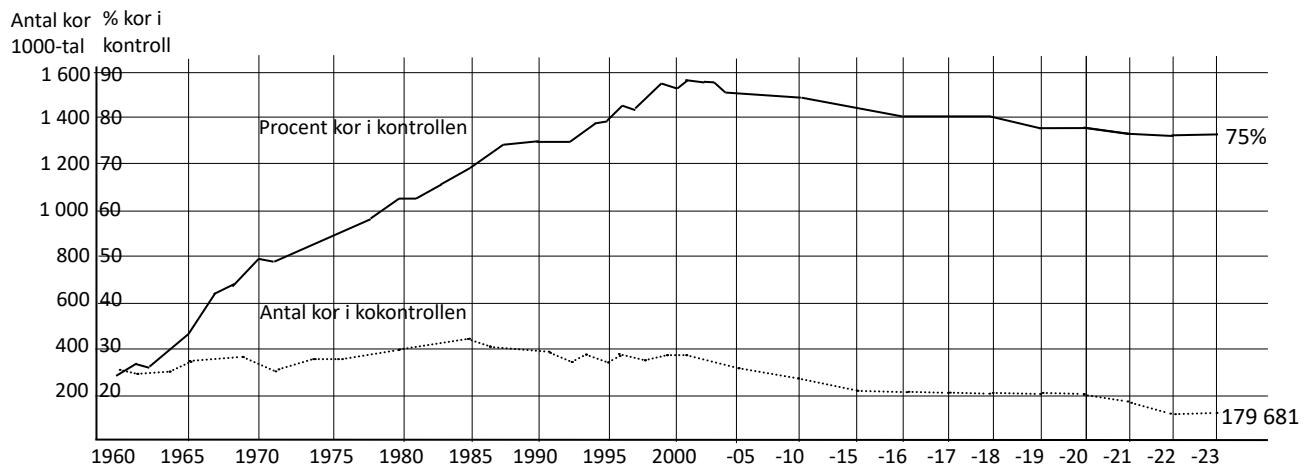
The health of the dairy cows plays a central role in dairy production. A selection of data on animal health and milk quality with regard to somatic cell count is presented here, along with comments on current disease control programmes. For a more complete account in this area, we refer to "Animal Health 2022/2023", published by Växa Sverige.



*Ett svindlande antal kor har varit med och berikat den anrika kodatabasen. Idag är 75% av Sveriges alla mjölkbesättningar anslutna till Kokontrollen. Gårdar har genom tiderna bidragit med uppgifter om produktion, avel och djurhälsa. Det gör det möjligt att leverera kvalitetssäkrad data som gynnar svenska mjölkproducenter inom en mängd olika områden. Kokontrollen utvecklar kontinuerligt nyckeltal och andra digitala verktyg för att effektivisera arbetet och öka lönsamheten hos svenska mjölkföretag. Det har varit möjligt tack vare kvalificerad data från bland annat provmjölkningar, fruktsamhändelser, veterinärbehandlingar och klöververkningar. Tack vare inrapporteringen sätter svenska lantbrukare Sverige på världskartan. Både kunder och forskningen kan följa trender, både vad gäller produktion och sjukdomsstatistik.*

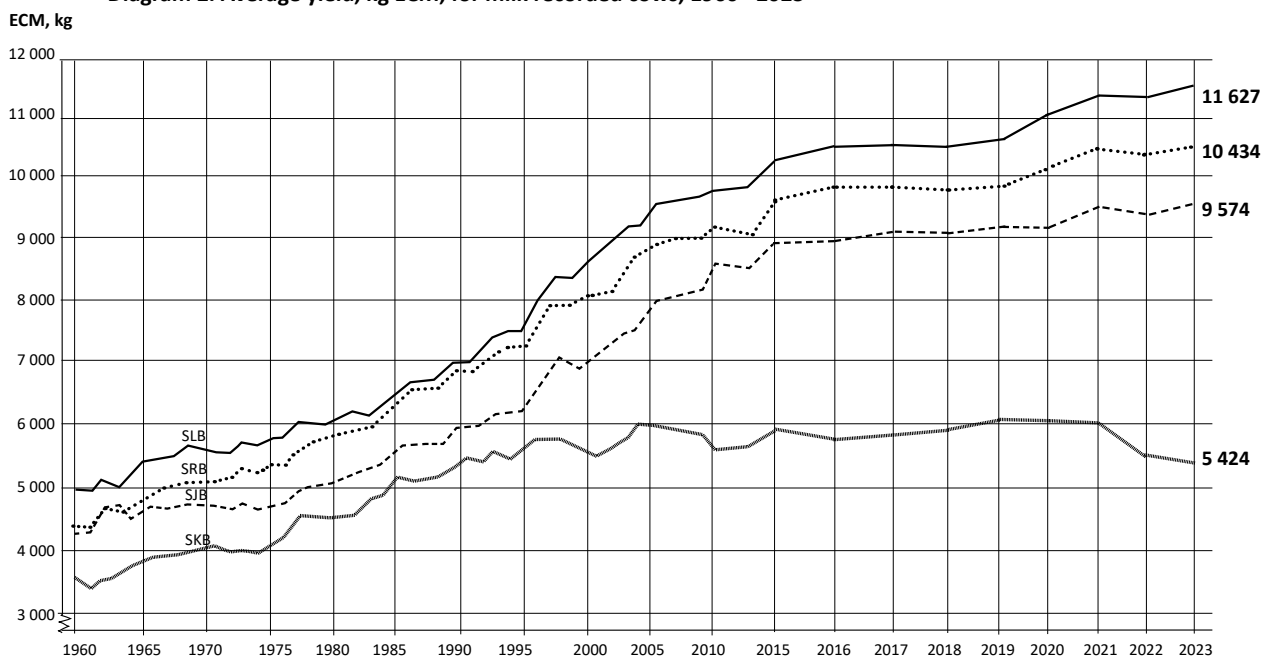
## Diagram 1. Anslutning till Kokontrollen 1960 - 2023

Diagram 1. Affiliation with the milk recording scheme, 1960 – 2023



## Diagram 2. Medelavkastning i kg ECM mjölk för kontrollerade kor 1960 – 2023\*

Diagram 2. Average yield, kg ECM, for milk recorded cows, 1960 – 2023



\*1960-2019 anges medelavkastning för samtliga kor. Från år 2020 anges värdet för anslutna i Kokontrollen

## Tabell 1. Anslutning till kokontrollen (Kontrollår 2023)

Table 1. Affiliation with the milk recording scheme (Milk Recording year 2023)

Förening Marknadsområde	Officiell Kokontroll			Anslutning jämfört med föregående år		Kor/besättn i officiell kontroll
	Helårsbesättningar Besättn	Kor	Totalt antal kor	Besättn	Tot.antal kor	
Skånesemin	97	10 564	11 704	-12	-1 176	108,9
Växa Sverige	1 614	164 910	171 517	-81	-4 267	102,2
Rådgivarna i Sjuhärad	55	4 207	4 603	-13	-974	76,5
Hela Landet	1 766	179 681	187 824	-106	-6 418	101,7
<i>Föregående år</i>	<i>1 872</i>	<i>185 090</i>	<i>194 242</i>	<i>1 872</i>	<i>194 242</i>	<i>98,9</i>

## Tabell 2. Antal besättningar i Kokontroll grupperade efter storlek och förening (Kontrollår 2023)

Table 2. Number of herds grouped according to herd size and livestock association (Milk recording year 2023).

Förening	Antal kor per besättning*								Summa
	1 - 24,9	25 - 49,9	50- 74,9	75 - 99,9	100 - 149,9	150- 199,9	200 - 299,9	300 -	
Skånesemin	3	27	21	7	20	10	5	4	97
Växa Sverige	121	318	410	192	285	114	117	57	1614
Rådgivarna i Sjuhärad	2	21	12	8	7	1	4	0	55
Hela Landet	126	366	443	207	312	125	126	61	1766
<i>Föregående år</i>									
2021/22	140	409	482	202	316	144	115	64	1 872
2020/21	160	471	512	216	338	141	111	71	2 020
2019/20	193	535	527	237	329	134	122	70	2 147
2018/19	210	559	555	261	345	141	121	70	2 262
2017/18	221	620	589	292	342	167	127	69	2 427
2016/17	242	676	635	284	361	166	125	68	2 557
2015/16	284	758	678	311	386	173	120	73	2 783
2014/15	317	890	738	356	392	179	128	68	3 068
2013/14	347	1 007	770	391	419	180	120	64	3 298
2012/13	417	1 104	855	376	419	165	118	55	3 509
2011/12	481	1 293	897	390	417	161	104	54	3 797
2010/11	556	1 404	960	398	419	144	94	47	4 022
2009/10	641	1 581	982	424	419	135	82	37	4 301
2008/09	726	1 743	1 062	421	422	138	81	29	4 622
2007/08	833	2 018	1 129	414	403	132	73	28	5 020
2006/07	933	2 320	1 165	413	378	112	60	24	5 465
2005/06	1 284	2 706	1 251	422	367	102	58	22	6 212
2004/05	1 467	2 924	1 303	414	355	97	49	20	6 629
2003/04	1 631	3 225	1 321	418	326	90	45	16	7 072
2002/03	1 891	3 484	1 282	413	290	77	42	15	7 494
2001/02	2 180	3 761	1 280	375	281	77	41	11	8 006
<b>Hela landet</b>	<b>Antal kor per besättning</b>								<b>Summa</b>
	1 - 9,9	10 - 14,9	15 - 19,9	20 - 24,9	25 - 49,9	50 - 74,9	75 -		
<i>Föregående år</i>									
2000/01	190	465	823	979	4 072	1 273	736		8 538
1990/91	638	1 468	2 168	2 211	5 340	772	298		12 895
1980/81	2 078	3 432	3 588	2 916	4 866	588	239		17 707
1970/71	8 186	6 645	3 500	3 501		382			22 214
1965/66	13 327	7 870	2 968	2 753		392			27 310

\* Från och med 2002 är det ny indelning av antal kor per besättning.  
Fler årsresultat finns i tidigare upplagor av Husdjursstatistiken.



**Tabell 3. Antal kontrollerade kor<sup>1)</sup> i olika stora besättningar per förening (Kontrollår 2023)**

**Table 3. Number of milk recorded cows per herd size and livestock association (Milk Recording year 2023)**

Förening	Antal kor per besättning*								Summa
	1- 24,9	25- 49,9	50- 74,9	75- 99,9	100- 149,9	150- 199,9	200- 299,9	300-	
Skånesemin	49	1 037	1 334	573	2 622	1 709	1 164	2 075	10 564
Växa Sverige	2 212	11 898	26 132	16 348	35 193	19 837	28 095	25 194	164 910
Rådgivarna i Sjuhärad	31	763	740	684	917	156	918	0	4 207
Hela Landet	2 293	13 697	28 206	17 605	38 732	21 702	30 177	27 269	179 681
<i>Föregående år</i>									
2021/22	2 491	15 460	30 598	17 117	38 914	24 745	27 851	27 912	185 090
2020/21	2 863	17 782	32 485	18 180	41 905	24 475	26 836	31 777	196 301
2019/20	3 436	20 218	33 016	20 050	40 909	23 095	29 352	30 878	200 954
2018/19	3 872	21 161	34 731	21 991	42 868	24 441	28 756	31 206	209 027
2017/18	3 968	23 351	37 156	24 922	42 631	28 743	30 577	30 952	222 299
2016/17	4 311	25 350	40 166	24 235	44 726	28 454	29 889	30 664	227 795
2015/16	5 198	28 409	42 594	26 471	47 866	29 688	28 379	32 828	241 434
2014/15	5 860	33 358	46 266	30 219	48 570	30 567	30 309	30 606	255 757
2013/14	6 363	37 468	47 901	33 217	52 293	30 851	28 565	28 845	265 504
2012/13	7 688	40 960	53 081	32 087	52 117	28 173	28 193	24 897	267 196
2011/12	8 788	48 094	55 775	33 277	51 537	27 391	24 849	23 599	273 311
2010/11	10 253	51 872	59 343	34 048	51 817	24 685	22 630	20 339	274 987
2009/10	11 771	58 402	60 349	36 274	51 699	23 043	19 609	14 565	275 713
2008/09	13 226	64 400	65 064	25 923	52 143	23 464	19 472	11 554	28 5246
2007/08	15 101	74 644	69 227	25 558	49 391	20 722	17 225	10 465	292 334
2006/07	18 011	85 129	71 217	35 540	45 950	19 196	14 456	8 643	298 142
2005/06	23 197	99 183	76 242	36 382	44 256	17 633	13 966	8 126	318 984
2004/05	26 620	106 365	79 178	35 571	42 555	16 697	11 775	7 211	325 972
2003/04	29 475	116 711	79 745	36 040	38 521	15 369	10 950	5 560	332 367
2002/03	33 957	125 273	76 922	35 435	34 490	13 025	10 129	5 428	334 656
2001/02	39 214	135 264	76 859	32 055	32 686	13 049	9 785	3 903	342 815

Hela landet	Antal kor per besättning							Summa
	1 - 9,9	10 - 14,9	15 - 19,9	20 - 24,9	25 - 49,9	50 - 74,9	75 -	

<i>Föregående år</i>								
2000/01	1 500	5 901	14 506	22 007	145 145	76 008	83 417	348 485
1990/91	4 820	18 633	37 995	49 524	180 889	45 344	32 862	370 067
1980/81	15 306	42 951	62 399	64 793	160 613	34 991	27 634	408 687
1970/71	57 917	82 235	60 383		97 419		29 887	327 841
1965/66	92 962	96 044	51 021		76 448		29 632	346 152

1) Helårsanslutna kor

\* Från 2002 är det ny indelning av antal kor per besättning

Fler årsresultat finns i tidigare upplagor av Husdjurstatistiken.

## Tabell 4. Kor i kontroll och medelavkastning per ras (Kontrollår 2023)

Table 4. Number of milk recorded cows and average yield per breed (Milk Recording year 2023)

Ras	Mjölkk Kg	Fett		Protein		Fett Protein kg	ECM Kg	Kor i officiell kontroll		Rasför- delning
		%	Kg	%	Kg			Antal	+ - mot föreg år	
SRB	9 586	4,50	432	3,75	360	792	10 434	54 886,4	-3 420,6	30,5
SH	11 247	4,17	469	3,57	401	870	11 627	104 342,9	-2 551,5	58,1
SKB	5 117	4,38	224	3,58	183	407	5 424	464,4	-22,2	0,3
SJB	7 383	5,91	436	4,24	313	749	9 574	1 747,5	-37,0	1,0
Övr	10 078	4,30	433	3,60	363	796	10 599	18 239,4	621,9	10,2

## Tabell 5. Antalet kontrollerade kor av olika raser 1955-2023

Table 5. Number of milk recorded cows of different breeds, 1955-2023

År	SRB	SH	SKB	SJB
1955	234 510	70 379	18 631	949
1960	190 468	64 363	14 173	839
1970	232 625	74 665	10 379	5 632
1980	238 275	126 267	2 791	3 773
1990	229 482	160 290	2 538	4 671
2000	176 619	169 920	2 154	1 741
2001	171 318	169 108	1 997	1 719
2002	166 995	168 183	1 797	1 786
2003	160 571	166 182	1 760	1 803
2004	158 259	166 706	1 672	1 887
2005	152 693	165 038	1 685	1 980
2006	146 884	163 626	1 607	2 078
2007	137 851	157 184	1 418	2 099
2008	131 958	154 065	1 330	2 080
2009	128 621	152 060	1 319	2 072
2010	122 025	147 562	1 254	2 006
2011	118 391	147 555	1 187	2 032
2012	111 207	141 548	1 075	2 005
2013	105 458	141 388	823	1 925
2014	103 686	141 524	839	1 845
2015	97 357	138 192	891	1 848
2016	88 478	132 414	897	1 997
2017	81 602	125 684	735	1 942
2018	76 628	125 080	632	2 003
2019	70 316	118 926	575	1 937
2020	66 115	114 237	557	1 785
2021	64 450	111 431	546	1 740
2022	58 307	106 894	487	1 784
2023	54 886	104 343	464	1 748

## Tabell 6. De kontrollerade kornas rasfördelning (%), Kokontrollår 1965-2023

Table 6. Percentage distribution of milk recorded cows per breed (Milk Recording year 1965-2023)

År	SRB	SH	SKB	SJB	Övriga
1965	69,7	20,3	5,4	1,1	3,6
1970	67,7	21,7	3,0	1,6	6,0
1980	58,0	30,8	0,7	0,9	9,6
1990	54,4	38,0	0,6	1,1	5,9
2000	47,9	46,1	0,6	0,5	4,9
2001	47,6	47,0	0,5	0,5	4,4
2002	47,1	47,4	0,5	0,5	4,5
2003	46,4	48,0	0,5	0,5	4,6
2004	45,9	48,3	0,5	0,5	4,8
2005	45,2	48,8	0,5	0,6	4,9
2006	44,4	49,4	0,5	0,6	5,1
2007	43,8	49,9	0,5	0,7	5,2
2008	43,1	50,4	0,4	0,7	5,4
2009	42,7	50,5	0,5	0,7	5,6
2010	42,1	50,9	0,4	0,7	5,9
2011	41,1	51,3	0,4	0,7	6,3
2012	40,7	51,8	0,4	0,7	6,4
2013	39,5	52,9	0,3	0,7	6,6
2014	39,1	53,3	0,3	0,7	6,6
2015	38,1	54,0	0,3	0,7	6,8
2016	36,6	54,8	0,4	0,8	7,3
2017	35,8	55,2	0,3	0,9	7,8
2018	34,5	56,3	0,3	0,9	8,1
2019	33,6	56,8	0,3	0,9	9,8
2020	32,9	56,8	0,3	0,9	9,1
2021	32,9	56,9	0,3	0,9	9,1
2022	31,5	57,8	0,3	1,0	9,5
2023	30,5	58,1	0,3	1,0	10,2

Före 1964 avser fördelningen rastyp för besättningar. Därefter avser fördelningen medelkoantalet oberoende av besättningarnas rastyp. SAB och RB ingår i SRB.

Fler årsresultat finns i tidigare upplagor av Husdjurstatistiken.

## Tabell 7. Avkastning i officiell kontroll (Kontrollår 2023)

Table 7. Milk production in milk recorded herds (Milk Recording year 2023)

Förening	Mjölkg kg	Fett		Protein		Kg fett+ kg prot	ECM Kg	+- mot föreg. år
		%	kg	%	kg			
Skånesemin	10 604	4,02	426	3,53	375	801	10 732	-69
Växa Sverige	10 587	4,31	456	3,64	385	841	11 175	248
Rådgivarna i Sjuhärad	10 403	4,34	452	3,65	380	832	11 039	155
Hela landet	10 584	4,29	454	3,63	384	838	11 146	229
<i>Föregående år</i>	<i>10 419</i>	<i>4,27</i>	<i>445</i>	<i>3,60</i>	<i>375</i>	<i>820</i>	<i>10 917</i>	<i>330</i>

## Tabell 8. Anslutning och avkastning i officiell kontroll 1900 – 2023

Table 8. Affiliation with the official milk recording scheme, and yield, 1900 – 2023

År	Antal besättningar	Antal kor*	Mjölkg kg	Fett		Protein		Fett + protein kg	ECM kg**
				%	kg	%	kg		
1900	46	1 203	2 857	3,20	92	-	-	-	2 523
1910	9 406	198 389	2 828	3,43	97	-	-	-	2 586
1920	6 444	140 366	2 929	3,47	102	-	-	-	2 702
1930	16 318	288 293	3 486	3,68	126	-	-	-	3 284
1940	23 430	351 396	3 458	3,78	131	-	-	-	3 345
1950	29 611	369 056	4 011	3,91	157	-	-	-	3 958
1960	23 724	283 330	4 398	4,09	180	-	-	-	4 455
1970	24 320	353 146	5 111	4,13	211	-	-	-	5 209
1980	17 982	410 480	5 916	4,14	245	3,41	202	447	6 044
1990	14 891	421 780	7 067	4,27	302	3,44	243	545	7 319
2000	9 115	368 350	8 537	4,11	351	3,35	286	637	8 612
2001	8 538	360 364	8 742	4,12	360	3,35	293	653	8 836
2002	8 006	354 801	8 784	4,11	361	3,35	294	655	8 862
2003	7 494	346 133	8 794	4,14	364	3,40	299	663	8 939
2004	7 072	345 038	8 994	4,16	374	3,40	306	680	9 177
2005	6 629	338 017	9 040	4,18	378	3,42	309	687	9 254
2006	6 212	318 984	9 108	4,15	378	3,41	311	689	9 283
2007	5 465	298 142	9 214	4,15	382	3,44	317	699	9 410
2008	5 020	292 334	9 162	4,15	380	3,40	311	691	9 325
2009	4 622	285 246	9 285	4,16	386	3,43	318	705	9 485
2010	4 302	275 716	9 221	4,20	387	3,43	317	704	9 468
2011	4 023	287 606	9 210	4,21	387	3,46	318	706	9 480
2012	3 798	273 312	9 261	4,21	390	3,45	320	710	9 532
2013	3 511	267 193	9 244	4,23	391	3,45	319	710	9 535
2014	3 300	265 506	9 445	4,20	397	3,47	327	724	9 721
2015	3 068	255 757	9 611	4,21	404	3,47	334	738	9 903
2016	2 783	241 434	9 759	4,24	414	3,50	342	756	10 122
2017	2 557	227 795	9 801	4,22	414	3,54	347	761	10 175
2018	2 427	222 299	9 827	4,19	412	3,52	346	758	10 146
2019	2 263	209 106	9 996	4,23	423	3,58	358	781	10 417
2020	2 147	201 012	10 232	4,25	435	3,57	366	801	10 679
2021	2 020	195 937	10 521	4,26	448	3,60	378	826	11 009
2022	1 872	185 090	10 419	4,27	445	3,60	375	820	10 917
2023	1 766	179 681	10 584	4,29	454	3,63	384	838	11 146

\* Från och med 1964 räknas med totala medelkoantalet, tidigare år endast helårsanslutna.

\*\* Före 1988 gäller 4 % mjölk, från och med 1988 ECM

Fler årsresultat finns i tidigare upplagor av Husdjurstatistiken.

**Tabell 9. Medelavkastning för olika raser 1980 – 2023**

**Table 9. Average yield for different breeds, 1980 – 2023**

År	SRB					SH				
	Mjölkg	Fett %	Prot %	Fett+ prot.kg	ECM kg	Mjölkg	Fett %	Prot %	Fett+ prot. kg	ECM kg
1980	5 845	4,20	3,40	444	6 030	6 175	3,98	3,37	454	6 162
1990	6 994	4,35	3,46	546	7 315	7 295	4,13	3,40	549	7 405
2000	8 209	4,24	3,41	628	8 458	8 963	3,96	3,28	649	8 842
2001	8 378	4,27	3,41	644	8 661	9 204	3,98	3,28	668	9 089
2002	8 427	4,27	3,43	649	8 717	9 234	3,94	3,28	667	9 082
2003	8 394	4,30	3,48	653	8 755	9 274	3,98	3,33	678	9 192
2004	8 545	4,32	3,49	667	8 932	9 521	4,01	3,34	700	9 490
2005	8 599	4,34	3,50	674	9 022	9 552	4,03	3,35	706	9 555
2006	8 633	4,32	3,49	674	9 027	9 645	4,00	3,34	708	9 602
2007	8 752	4,30	3,53	686	9 164	9 739	4,00	3,37	718	9 718
2008	8 730	4,30	3,49	679	9 102	9 618	4,01	3,32	708	9 606
2009	8 844	4,32	3,52	693	9 264	9 778	4,02	3,35	721	9 768
2010	8 741	4,35	3,53	689	9 201	9 736	4,07	3,36	723	9 782
2011	8 710	4,36	3,56	690	9 196	9 724	4,08	3,38	725	9 797
2012	8 753	4,36	3,56	693	9 246	9 771	4,08	3,37	728	9 845
2013	8 682	4,38	3,56	689	9 191	9 764	4,10	3,38	730	9 869
2014	8 855	4,35	3,57	702	9 352	9 976	4,08	3,39	745	10 065
2015	9 014	4,36	3,57	715	9 529	10 133	4,09	3,40	759	10 239
2016	9 156	4,40	3,60	733	9 747	10 274	4,12	3,44	776	10 452
2017	9 161	4,39	3,64	735	9 760	10 325	4,11	3,48	783	10 520
2018	9 153	4,36	3,62	730	9 703	10 351	4,08	3,46	780	10 493
2019	9 245	4,40	3,70	749	9 910	10 551	4,11	3,52	805	10 790
2020	9 471	4,41	3,68	767	10 152	10 787	4,14	3,51	826	11 064
2021	9 709	4,43	3,71	790	10 445	11 099	4,15	3,53	853	11 416
2022	9 528	4,45	3,71	778	10 280	11 037	4,16	3,54	849	11 367
2023	54 886	4,50	3,75	792	10 434	11 247	4,17	3,57	870	11 627

År	SKB					SJB				
	Mjölkg	Fett %	Prot %	Fett+ prot.kg	ECM kg	Mjölkg	Fett %	Prot %	Fett+ prot. kg	ECM kg
1980	4 416	4,37	3,55	350	4 666	4 115	5,85	4,02	406	5 255
1990	5 386	4,47	3,58	434	5 779	4 860	6,01	4,05	489	6 286
2000	5 464	4,37	3,51	431	5 765	6 106	5,54	3,82	571	7 450
2001	5 511	4,35	3,50	433	5 798	6 116	5,58	3,83	575	7 491
2002	5 653	4,37	3,52	446	5 961	6 132	5,64	3,86	583	7 575
2003	5 544	4,42	3,57	443	5 898	6 224	5,69	3,94	599	7 763
2004	5 663	4,47	3,60	457	6 070	6 327	5,66	3,90	605	7 858
2005	5 521	4,50	3,59	447	5 936	6 335	5,75	3,93	613	7 947
2006	5 510	4,48	3,57	444	5 904	6 445	5,71	3,94	622	8 053
2007	5 550	4,50	3,60	450	5 973	6 543	5,75	3,99	637	8 234
2008	5 590	4,45	3,54	447	5 958	6 472	5,76	3,94	628	8 127
2009	5 594	4,44	3,50	444	5 935	6 758	5,77	3,93	658	8 510
2010	5 477	4,40	3,54	435	5 801	6 755	5,76	3,98	658	8 508
2011	5 550	4,38	3,55	440	5 870	6 780	5,81	4,02	666	8 598
2012	5 461	4,39	3,55	434	5 784	6 731	5,83	4,03	664	8 560
2013	5 372	4,48	3,56	432	5 750	6 753	5,85	4,04	668	8 609
2014	5 515	4,40	3,56	439	5 851	6 820	5,84	4,06	675	8 698
2015	5 548	4,45	3,56	444	5 919	6 963	5,87	4,06	692	8 906
2016	5 371	4,42	3,58	429	5 716	6 965	5,93	4,11	699	8 984
2017	5 509	4,34	3,56	435	5 799	6 984	5,94	4,15	705	9 042
2018	5 546	4,37	3,56	440	5 799	7 068	5,83	4,11	702	9 028
2019	5 700	4,35	3,58	452	6 024	7 144	5,92	4,19	722	9 248
2020	5 698	4,40	3,61	456	6 064	7 065	5,88	4,16	709	9 097
2021	5 670	4,36	3,60	451	6 005	7 413	5,86	4,18	745	9 542
2022	5 220	4,34	3,59	415	5 514	7 317	5,83	4,19	734	9 398
2023	5 117	4,38	3,58	407	5 424	7 383	5,91	4,24	749	9 574

## Tabell 10. Föreningsmedeltal för SRB (Kontrollår 2023)

Table 10. Livestock association means, SRB (Milk Recording year 2023)

Förening	Antal kor	Mjök kg	Fett		Protein		Fett + protein	ECM kg
			%	kg	%	kg		
Skånesemin	1 083	8 191	4,45	364	3,74	306	671	8 851
Växa Sverige	52 538	9 606	4,50	433	3,75	360	793	10 455
Rådgivarna i Sjuhärad	1 265	9 958	4,53	451	3,80	379	830	10 907
Hela Landet	54 886	9 586	4,50	432	3,75	360	791	10 434
Föregående år	58 307	9 528	4,45	424	3,71	354	778	10 280

## Tabell 11. Föreningsmedeltal för SH (Kontrollår 2023)

Tabell 11. Livestock association means, SH (Milk Recording year 2023)

Förening	Antal kor	Mjök kg	Fett		Protein		Fett + protein	ECM kg
			%	kg	%	kg		
Skånesemin	8 889	11 005	3,95	435	3,50	386	820	11 025
Växa Sverige	92 963	11 280	4,19	473	3,57	403	876	11 693
Rådgivarna i Sjuhärad	2 491	10 881	4,24	461	3,58	390	851	11 346
Hela Landet	104 343	11 247	4,17	469	3,57	401	871	11 627
Föregående år	106 894	11 037	4,16	459	3,54	390	850	11 367

## Tabell 12. Föreningsmedeltal för SKB (Kontrollår 2023)

Table 12. Livestock association means, SKB (Milk Recording year 2023)

Förening	Antal kor	Mjök kg	Fett		Protein		Fett + protein	ECM kg
			%	kg	%	kg		
Skånesemin	5	5 998	3,87	232	3,56	213	445	5 971
Växa Sverige	458	5 099	4,39	224	3,58	183	406	5 410
Rådgivarna i Sjuhärad	1	9 100	4,08	372	3,44	313	685	9 222
Hela Landet	464	5 117	4,38	224	3,58	183	407	5 424
Föregående år	487	5 220	4,34	227	3,59	188	414	5 514

## Tabell 13. Föreningsmedeltal för SJB (Kontrollår 2023)

Table 13. Livestock association means, SJB (Milk Recording year 2023)

Förening	Antal kor	Mjök kg	Fett		Protein		Fett + protein	ECM kg
			%	kg	%	kg		
Skånesemin	98	6 856	6,05	415	4,23	290	705	9 007
Växa Sverige	1 629	7 419	5,90	438	4,24	314	752	9 613
Rådgivarna i Sjuhärad	20	7 071	5,93	419	4,23	299	719	9 191
Hela Landet	1 748	7 383	5,91	436	4,24	313	749	9 574
Föregående år	1 785	7 317	5,83	427	4,19	307	734	9 398

**Tabell 14. Avkastning per ko i kg ECM per förening och besättningsstorlek (Kontrollår 2023)**

**Table 14. Yield per cow, kg ECM, grouped according to livestock association and herd size (Milk Recording year 2023)**

Förening	Antal kor per besättning**								Medeltal
	1- 24,9	25- 49,9	50- 74,9	75- 99,9	100- 149,9	150- 199,9	200- 299,9	300-	
Skånesemin	8 575	9 667	10 284	10 206	11 288	11 353	9 823	11 048	10 732
Växa Sverige	9 140	10 057	10 689	10 840	11 212	11 427	11 549	11 934	11 175
Rådgivarna i Sjuhärad	10 002	10 609	10 464	10 969	11 430	11 278	11 516	-	11 039
Hela Landet	9 139	10 058	10 664	10 824	11 223	11 420	11 481	11 867	11 146

Hela landet*	Antal kor per besättning**								Medeltal
	1- 24,9	25- 49,9	50- 74,9	75- 99,9	100- 149,9	150- 199,9	200- 299,9	300-	

2021/22	8 813	10 077	10 487	10 703	11 020	11 035	11 297	11 547	10 917
2020/21	9 222	10 382	10 613	10 852	11 033	11 118	11 361	11 616	11 009
2019/20	8 852	10 043	10 419	10 442	10 675	10 834	11 081	11 233	10 679
2018/19	8 926	9 866	10 122	10 238	10 499	10 526	10 679	11 015	10 417
2017/18	8 697	9 682	9 880	10 010	10 215	10 293	10 301	10 729	10 146
2016/17	8 777	9 802	10 002	10 044	10 154	10 245	10 479	10 681	10 175
2015/16	8 762	9 824	9 995	10 029	10 112	10 200	10 465	10 481	10 122
2014/15	8 667	9 676	9 733	9 877	9 892	10 007	10 175	10 315	9 903
2013/14	8 672	9 482	9 644	9 752	9 664	9 827	10 003	10 064	9 721
2012/13	8 369	9 396	9 501	9 590	9 530	9 619	9 711	9 847	9 535
2011/12	8 373	9 408	9 543	9 563	9 494	9 714	9 802	9 737	9 532
2010/11	8 456	9 411	9 457	9 605	9 412	9 697	9 726	9 672	9 480
2009/10	8 484	9 351	9 476	9 543	9 418	9 676	9 778	9 982	9 468
2008/09	8 450	9 406	9 572	9 533	9 490	9 645	9 749	9 693	9 486
2007/08	8 316	9 200	9 370	9 424	9 415	9 553	9 616	9 688	9 325
2006/07	8 343	9 305	9 499	9 536	9 510	9 660	9 666	9 892	9 410
2005/06	8 317	9 185	9 349	9 521	9 374	9 583	9 591	9 870	9 283
2004/05	8 264	9 187	9 388	9 453	9 312	9 661	9 513	9 717	9 254
2003/04	8 177	9 049	9 313	9 379	9 322	9 655	9 477	9 599	9 177
2002/03	7 998	8 852	9 086	9 149	9 106	9 276	9 363	9 386	8 939
2001/02	7 983	8 798	9 030	9 122	9 009	9 133	9 269	9 040	8 862

Hela landet*	Antal kor per besättning							Medeltal
	1- 9,9	10- 14,9	15- 19,9	20- 24,9	25- 49,9	50- 74,9	74-	

2000/01	7 044	7 463	7 966	8 295	8 783	9 063	9 105	8 836
1999/00	6 982	7 347	7 773	8 087	8 568	8 827	8 956	8 612
1989/90	6 553	6 878	7 079	7 226	7 400	7 493	7 510	7 319
1979/80	5 561	5 783	5 925	6 008	6 163	6 236	6 300	6 044
1974/75	5 128	5 349	5 455	5 515	5 636	5 693	5 759	5 499

\* Från och med 1988/89 är 4 % mjölk uttryckt i ECM (energikorrigerad mjölk).

\*\* Från och med 2002 är indelning av antal kor per besättning ändrad.

## Tabell 15. Resultat i Kokontrollen per län (Kontrollår 2023)

Table 15. Milk recording results per administrative province (Milk Recording year 2023)

Län	Hel- årsbes	Kor	Kor/ bes	Mjölk Kg	Fett %	kg	Protein %	kg	F+P kg	ECM kg	+/- jmf	Föreg år
Stockholm	18	1 618	89,9	10 092	4,41	445	3,73	376	821	10 846	212	10 634
Uppsala	56	5 257	93,9	10 232	4,35	445	3,67	376	821	10 886	158	10 728
Södermanland	51	5 105	100,1	9 969	4,37	436	3,66	365	801	10 622	323	10 299
Östergötland	121	12 168	100,6	10 440	4,27	445	3,64	380	825	10 967	566	10 401
Jönköping	179	15 984	89,3	10 407	4,29	446	3,63	378	824	10 955	247	10 708
Kronoberg	71	6 691	94,2	10 251	4,41	452	3,70	379	831	10 995	181	10 814
Kalmar	174	22 959	131,9	10 639	4,37	465	3,67	391	856	11 344	244	11 100
Gotland	74	7 784	105,2	10 822	4,32	468	3,65	395	863	11 450	353	11 097
Blekinge	23	2 322	101,0	10 273	4,28	439	3,69	379	818	10 847	156	10 691
Skåne	117	12 872	110,0	10 762	4,11	442	3,54	382	824	11 024	29	10 995
Halland	120	16 529	137,7	11 156	4,21	469	3,6	402	871	11 610	239	11 371
Västra Götaland	314	32 229	102,6	10 930	4,25	465	3,59	392	857	11 427	244	11 183
Värmland	38	3 940	103,7	10 256	4,26	436	3,59	368	804	10 725	99	10 626
Örebro	37	3 865	104,5	10 042	4,45	447	3,73	375	822	10 854	285	10 569
Västmanland	31	3 252	104,9	10 405	4,37	455	3,66	381	836	11 082	416	10 666
Dalarna	44	4 395	99,9	10 298	4,42	455	3,65	376	831	11 022	164	10 858
Gävleborg	65	4 594	70,7	10 033	4,32	433	3,62	363	796	10 595	72	10 523
Västernorrland	47	3 765	80,1	10 423	4,29	447	3,60	375	822	10 940	226	10 714
Jämtland	66	3 986	60,4	10 021	4,41	442	3,68	368	810	10 735	125	10 610
Västerbotten	88	6 276	71,3	10 434	4,36	455	3,67	382	837	11 104	9	11 095
Norrbottnen	32	3 089	96,5	10 129	4,22	427	3,62	366	793	10 566	-331	10 897
<b>Totalt</b>	<b>1 766</b>	<b>179 681</b>	<b>101,7</b>	<b>10 584</b>	<b>4,29</b>	<b>454</b>	<b>3,63</b>	<b>384</b>	<b>838</b>	<b>11 146</b>	<b>229</b>	<b>10 917</b>

## Tabell 16. Mejerijämförelser (Kontrollår 2023)

Table 16. Milk comparisons – dairy deliveries versus milk recording data (Milk Recording year 2023)

Förening	Redovisad andel mjölk i förhållande till kg mjölk enligt kokontrollen			Avvikelse fett, mejeri minus kokontroll %-enheter	Besättningar <sup>1)</sup> med kvalificerad avvikelse %
	% mejeri-mjölk	% hemma-förbrukning	Totalt		
Skånesemin	94,8	4,0	98,8	0,07	28,5
Växa Sverige	93,7	5,3	99,0	0,01	9,3
Rådgivarna i Sjuhärad	96,0	3,9	99,9	-0,05	17,4
Hela Landet*	93,8	5,2	99,0	0,01	11,0

\* uppgifter saknas från Norrmejerier

### Föregående år

2021/22	92,5	5,4	97,9	0,03	9,4
2020/21	92,3	5,4	97,7	0,03	9,2
2019/20	92,0	5,7	97,7	0,02	9,4
2018/19	92,1	5,6	97,7	0,03	10,3
2017/18	92,3	5,7	98,0	0,04	9,5
2016/17	92,5	5,5	98,0	0,03	9,3
2015/16	92,7	5,5	98,2	0,04	8,3
2014/15	93,3	5,2	98,5	0,03	7,0
2013/14	93,2	5,6	98,8	0,02	5,7
2012/13	93,6	5,4	99,0	0,03	5,7
2011/12	93,1	5,4	98,5	0,03	6,1
2010/11	92,9	5,5	98,4	0,05	7,0
2009/10	92,8	4,9	97,7	0,05	7,0
2008/09	93,2	4,8	98,0	0,08	7,4
2007/08	93,0	4,9	97,9	0,10	8,0
2006/07	93,0	5,0	98,0	0,08	5,4
2005/06	92,7	5,2	97,9	0,09	6,4
2004/05	92,7	5,3	98,0	0,09	6,2
2003/04	92,8	5,4	98,2	0,09	6,4
2002/03	92,5	5,4	97,9	0,08	5,9
2001/02	92,6	5,4	98,0	0,07	5,9
2000/01	92,5	5,4	97,9	0,07	6,3
1999/00	92,4	5,5	97,9	0,09	7,6
1989/90	93,1	5,3	98,4	0,05	3,9
1988/89	92,4	5,8	98,2	0,04	4,3
1979/80	91,6	4,7	96,3	0,03	9,7
1970/71	87,0	9,0	96,0	-0,08	–

<sup>1)</sup> Kvalificerad avvikelse innebär att leveransindex (mejerilevererad och hemmaförbrukad mjölk i procent av kontrollresultaten) för kg mjölk eller 4 % mjölk är under 92 eller över 107 eller avvikelse i fett är över 0,20 procentenheter. Tabellens avvikelse gäller ett medeltal för årets 12 månader.



**Tabell 17. Jämförelse mellan produktions- och stalltyp för mjölkproduktion, celltal. (Kontrollår 2023)**

**Table 17. Comparison between type of system, buildings for milkproduction and somatic cell count (Milk Recording year 2023)**

Besättn. storlek	Antal Besättn	Antal kor	Medel-koantal	Mjölk kg	Fett %	Fett Kg	Prot %	Prot Kg	ECM Kg	Medel-celltal
<b>Konventionell drift</b>										
- 49,9	430	13 939	32	9 286	4,49	417	3,72	345	10 063	223
50,0 - 99,9	492	34 733	71	10 219	4,40	449	3,69	377	10 939	235
100,0 - 199,9	346	48 045	139	10 947	4,29	469	3,63	397	11 522	239
200,0 -	154	47 804	310	11 386	4,21	479	3,62	412	11 865	238
<b>Summa/medeltal</b>	<b>1 422</b>	<b>144 520</b>	<b>102</b>	<b>10 757</b>	<b>4,30</b>	<b>463</b>	<b>3,65</b>	<b>392</b>	<b>11 355</b>	<b>236</b>
<b>Ekologisk drift</b>										
- 49,9	62	2 058	33	8 406	4,44	373	3,63	305	8 999	226
50,0 - 99,9	158	11 084	70	9 523	4,34	414	3,58	341	10 053	236
100,0 - 199,9	91	12 423	137	10 075	4,19	422	3,52	355	10 401	250
200,0 -	33	9 685	293	10 310	4,20	433	3,52	363	10 662	243
<b>Summa/medeltal</b>	<b>344</b>	<b>35 251</b>	<b>102</b>	<b>9 869</b>	<b>4,25</b>	<b>420</b>	<b>3,55</b>	<b>350</b>	<b>10 281</b>	<b>243</b>
<b>AMS (Robot)</b>										
- 49,9	16	689	43	9 637	4,37	421	3,62	349	10 232	251
50,0 - 99,9	320	22 847	71	10 263	4,35	446	3,65	375	10 896	233
100,0 - 199,9	275	38 178	139	10 950	4,21	461	3,60	394	11 399	239
200,0 -	102	29 117	285	11 290	4,19	473	3,63	409	11 748	230
<b>Summa/medeltal</b>	<b>713</b>	<b>90 831</b>	<b>127</b>	<b>10 876</b>	<b>4,24</b>	<b>461</b>	<b>3,62</b>	<b>394</b>	<b>11 375</b>	<b>235</b>
<b>Lösdrift, kall</b>										
- 49,9	16	574	36	8 717	4,45	388	3,66	319	9 364	231
50,0 - 99,9	80	5 791	72	9 901	4,45	440	3,66	362	10 637	227
100,0 - 199,9	79	11 099	140	10 460	4,29	449	3,62	378	11 006	239
200,0 -	36	13 110	364	11 442	4,11	470	3,56	408	11 734	232
<b>Summa/medeltal</b>	<b>211</b>	<b>30 575</b>	<b>145</b>	<b>10 742</b>	<b>4,24</b>	<b>455</b>	<b>3,60</b>	<b>387</b>	<b>11 217</b>	<b>234</b>
<b>Lösdrift, varm</b>										
- 49,9	40	1 541	39	8 939	4,44	397	3,64	325	9 578	225
50,0 - 99,9	351	25 440	72	10 144	4,37	443	3,66	371	10 794	231
100,0 - 199,9	307	42 534	139	10 898	4,25	463	3,60	393	11 401	234
200,0 -	139	41 019	295	11 127	4,24	472	3,62	403	11 645	234
<b>Summa/medeltal</b>	<b>837</b>	<b>110 533</b>	<b>132</b>	<b>10 782</b>	<b>4,28</b>	<b>461</b>	<b>3,62</b>	<b>390</b>	<b>11 327</b>	<b>233</b>
<b>Uppbundet, kortbås</b>										
- 49,9	312	10 270	33	9 430	4,47	422	3,71	350	10 199	210
50,0 - 99,9	167	11 018	66	10 081	4,39	442	3,69	372	10 779	217
100,0 - 199,9	34	4 566	134	10 722	4,35	467	3,67	393	11 399	226
200,0 -	6	1 654	276	10 820	4,13	447	3,63	393	11 177	223
<b>Summa/medeltal</b>	<b>519</b>	<b>27 508</b>	<b>53</b>	<b>9 989</b>	<b>4,40</b>	<b>439</b>	<b>3,69</b>	<b>368</b>	<b>10 689</b>	<b>218</b>
<b>Uppbundet, långbås</b>										
- 49,9	89	2 412	27	8 504	4,54	386	3,76	320	9 302	221
50,0 - 99,9	35	2 370	68	9 783	4,41	431	3,69	361	10 485	246
100,0 - 199,9	6	826	138	8 925	4,51	403	3,66	326	9 657	283
<b>Summa/medeltal</b>	<b>130</b>	<b>5 608</b>	<b>43</b>	<b>9 107</b>	<b>4,48</b>	<b>408</b>	<b>3,71</b>	<b>338</b>	<b>9 854</b>	<b>240</b>
<b>Karusell</b>										
100,0 - 199,9	3	478	159	9 506	4,52	429	3,50	333	10 175	217
200,0 -	20	8 441	422	10 574	4,32	457	3,66	387	11 196	238
<b>Summa/medeltal</b>	<b>23</b>	<b>8 919</b>	<b>388</b>	<b>10 517</b>	<b>4,33</b>	<b>456</b>	<b>3,65</b>	<b>384</b>	<b>11 141</b>	<b>237</b>

**Tabell 18. Könskvoter samt procent svåra förlossningar, döda kalvar, tvillingfödslar och missbildningar per ras. (Kontrollår 2023)**

**Table 18. Sex distribution and percentage difficult calvings, stillborn calves, twins, and malformations per breed (Milk Recording year 2023)**

Ras	Mödrarna kvigor					Mödrarna kor					Mödrarna kvigor o kor		
	Antal kalvn	Könskvot % tjurkalvar	% svåra förlossningar	% dödf kalvar	% tvill. födslar	Antal kalvn	Könskvot % tjurkalvar	% svår förlossningar	% dödf kalvar	% tvill.-födslar	Antal kalvn	% självd efter 24h	% missbildn
SRB	17 707	44,5	1,82	4,45	1,02	29 187	49,1	1,13	3,98	3,76	46 894	0,23	0,11
SH	36 246	42,7	1,66	5,59	1,01	61 069	47,9	1,07	4,45	4,32	97 315	0,21	0,09
SKB	159	52,5	5,66	10,56	1,26	334	51,5	2,10	4,12	1,80	493	1,22	0,20
SJB	618	28,4	1,62	7,32	1,62	870	30,2	0,57	4,04	2,53	1 488	2,08	0,27
SRBxSH													
SHxSRB	5 071	46,0	1,48	4,34	1,03	8 481	49,4	1,05	4,33	4,42	13 552	0,30	0,09
Simmental	130	43,4	0,77	6,87	0,77	233	53,0	0,86	1,20	6,87	363	0,00	0,00
Hereford x mjölkras	1 383	50,6	3,32	6,22	0,79	3 200	55,1	2,03	4,48	4,53	4 583	0,13	0,09
Charolais x mjölkras	120	54,2	4,17	6,52	2,50	2 210	53,9	2,35	4,77	4,16	2 330	0,17	0,00
Simmental x mjölkras	392	52,7	3,06	6,75	2,04	3 876	55,2	1,99	4,26	4,11	4 268	0,07	0,07
<b>Totalt</b>	<b>68 641</b>	<b>44,2</b>	<b>1,82</b>	<b>5,25</b>	<b>1,03</b>	<b>127 178</b>	<b>49,7</b>	<b>1,22</b>	<b>4,29</b>	<b>4,19</b>	<b>195 819</b>	<b>0,23</b>	<b>0,10</b>

**Tabell 19. Fördelning av utgångna kor per utgångsorsak, rasvis (Kontrollår 2023)**

**Table 19. Distribution of culled cows according to culling reason, breed. (Milk Recording year 2023)**

Ras	Antal Utgångna kor		Procent utslagna på grund av												% utgallrade kor	
	Sålda till liv	Till slakt	Neds frukts het	Juver sjuk dom	Hög cell halt	Förl. svårigheter	Kalvn för-lamn	Ben o klöv-lidande	Annan sjukd	Svår mjölk	Låg avkast	Olycks fall	Lyn- ne angiven	Ej angiven orsak	1:a kalv	samt kor
<i>Hela landet</i>																
SRB	429	21 419	16,3	14,4	7,1	0,9	0,6	7,9	2,3	7,3	17,3	1,7	1,8	14,1	33,1	39,0
SH	815	35 594	15,6	4,2	18,0	1,1	1,5	11,1	0,2	2,7	1,1	1,8	4,0	17,5	25,3	34,1
SKB	17	132	7,6	10,6	6,1	0,0	0,0	2,3	1,5	10,6	9,8	1,5	3,8	26,5	23,4	28,4
SJB	40	693	15,3	14,6	6,6	0,7	2,0	7,1	3,9	4,9	14,7	2,7	1,3	14,1	35,4	39,7
Övriga	168	6 525	14,0	14,2	6,7	1,0	0,9	7,1	2,3	5,1	17,7	2,0	2,3	18,5	16,2	35,8
<b>Totalt</b>	<b>1 469</b>	<b>64 363</b>	<b>13,8</b>	<b>11,6</b>	<b>8,9</b>	<b>0,7</b>	<b>1,0</b>	<b>7,1</b>	<b>2,0</b>	<b>6,1</b>	<b>12,1</b>	<b>1,9</b>	<b>2,6</b>	<b>18,1</b>	<b>26,7</b>	<b>35,4</b>
<i>Föregående år</i>																
2021/22	1 179	67 833	13,3	15,2	6,6	1,3	1,1	6,5	2,9	6,5	13,7	3,0	1,5	16,2	25,2	35,2
2020/21	1 724	69 964	16,2	16,3	3,4	1,2	1,0	8,3	3,3	5,3	12,7	3,0	1,5	15,7	26,0	35,7
2019/20	1 659	72 094	17,8	15,3	3,3	1,3	1,0	8,3	3,2	5,5	12,8	2,9	1,4	15,0	24,7	35,8
2018/19	1 739	77 484	18,2	15,4	3,1	1,1	0,9	8	3,4	5,2	12,9	2,6	1,4	15,5	27,0	36,8
2017/18	1 825	83 153	17,7	15,8	3,5	1,1	1,1	8,3	3,3	5,5	12,6	2,7	1,3	15,7	26,9	37,0
2016/17	1 442	82 370	17,9	17,0	7,2	1,1	1,0	8,1	3,3	5,2	12,6	2,4	1,2	15,0	26,2	36,2
2015/16	1 508	82 783	17,9	16,9	7,3	1,1	1,2	8,1	3,2	5,2	12,6	2,3	1,2	15,2	26,3	37,7
2014/15	2 021	96 921	18,4	16,6	7,5	1,1	1,1	8,2	3,3	5,3	12,4	2,3	1,2	14,9	26,2	37,9
2013/14	2 261	96 061	19,5	15,9	7,7	1,2	1,2	8,1	3,5	5,4	11,1	2,3	1,1	15,3	25,4	36,2
2012/13	2 217	96 385	21,7	14,9	7,8	1,1	1,2	7,7	3,6	5,2	10,7	2,2	1,0	15,1	25,6	36,1
2011/12	2 367	99 899	21,7	14,9	7,8	1,1	1,2	7,7	3,6	5,2	10,7	2,2	1,0	15,1	25,7	36,6
2010/11	2 463	102 453	23,0	15,3	8,9	1,1	1,3	7,6	3,6	5,3	9,3	2,0	1,0	13,8	27,9	37,5
2009/10	2 575	101 567	22,7	15,4	8,9	1,1	1,4	7,5	3,8	5,3	9,0	1,9	1,0	14,5	25,8	37,8
2008/09	2 144	106 118	22,4	14,7	9,0	1,1	1,3	6,9	3,3	5,0	8,5	1,8	1,0	15,2	26,7	38,0
2007/09	2 314	102 128	24,4	15,3	9,0	1,0	1,3	7,1	3,4	5,0	9,3	1,7	1,0	14,2	25,2	35,7
2006/07	2 618	114 755	23,9	15,8	9,9	1,0	1,2	6,9	3,2	5,0	8,9	1,6	0,9	13,8	27,3	39,3
2005/06	2 669	118 882	24,5	16,1	9,3	1,0	1,4	6,5	3,6	5,2	8,7	1,7	1,0	13,6	13,2	38,1
2004/05	2 354	122 128	24,3	16,5	10,2	1,0	1,3	6,4	3,3	5,3	8,6	1,6	1,0	13,8	27,0	39,1
2003/04	2 741	124 153	24,6	16,8	10,1	0,9	1,2	5,9	3,0	5,4	8,8	1,4	1,0	14,6	27,7	38,3
2002/03	2 188	122 966	25,0	16,5	9,0	0,7	1,1	5,7	2,5	5,2	8,8	1,3	1,0	17,4	26,7	37,4
2001/02	2 556	128 912	23,7	16,6	8,4	0,7	1,1	5,6	2,4	5,4	8,5	1,2	1,0	19,0	27,2	38,4
2000/01	2 850	128 599	24,6	16,7	7,2	0,7	1,2	5,4	2,4	5,3	9,0	1,4	1,0	18,8	26,2	37,8
1999/00	3 105	134 307	25,9	17,1	7,3	0,8	1,3	5,4	2,7	5,3	9,3	1,5	1,1	18,1	27,3	38,8
1989/90	2 874	150 475	28,6	21,3	-	1,0	2,4	5,6	3,9	4,1	11,5	2,3	1,2	18,1	29,4	37,4
1979/80	3 332	130 412	28,1	20,0	-	1,0	2,5	4,5	-	2,7	13,0	3,7	1,0	23,5	24,5	31,1
1970/71	-	-	-	31,3	11,5	-	0,9	2,0	-	-	-	21,5	4,8	1,0	27,0	-

**Tabell 20. Ålder på utgångna kor efter ras (Kontrollår 2023)**

**Table 20. Age of culled cows according to breed (Milk Recording year 2023)**

Utgångsorsak	Ras					Totalt 2023	Totalt 2022	Totalt 2021	Totalt 2020	Totalt 2015	Totalt 2010
	SRB	SH	SKB	SJB	Övriga						
	Ålder vid utgången månader										
Såld till liv	52,2	49,2	60,4	50,5	49,7	50,3	49,8	52,0	51,7	51,2	45,5
Nedsatt fruktsamhet	62,0	61,9	54,4	61,7	59,9	61,7	61,9	62,0	61,4	60,5	59,8
Ej dräktig	60,2	-	-	-	-	60,2	48,2	65,4	58,2	61,7	61,8
Mastit	63,1	62,4	57,9	63,2	61,2	62,5	63,2	63,1	62,8	61,3	60,7
Spenskada	62,9	60,0	60,0	62,7	59,9	61	61,7	61,5	61,2	61,5	61,6
Förlossningssvårighet	57,7	58,5	-	59,8	50,9	57,6	58,0	57,5	56,5	52,1	51,5
Kalvningsförämning	73,8	72,8	-	74,5	76,2	73,4	72,7	73,0	70,7	71,7	70,2
Klövsjukdom	65,8	70,4	-	47,8	67,0	68,4	67,9	66,7	67,0	66,7	63,6
Benlidande	65,2	66,1	76,7	62,3	67,7	65,9	66,4	65,6	65,3	64,9	63,2
Svårmjölkad	61,3	56,5	47,6	59,5	56,5	58,8	59,2	58,9	59,3	58,2	57,2
Kastning	58,9	58,1	89,8	62,6	56,4	58,3	57,7	57,7	58,2	57,4	56,9
Hög ålder	99,2	96,4	98,7	105,8	91,0	96,8	95,9	98,1	97,4	101,5	105,1
Låg avkastning	53,5	53,3	43,6	55,0	50,0	53,0	54,1	54	53,9	53,1	54,1
Lynnesfel	43,0	48,3	50,9	41,0	42,4	45,1	45,3	44,9	45,1	42,8	42,9
Olycksfall	56,2	52,9	59,9	58,8	53,2	53,6	54,2	54,3	53,8	54,0	54,2
Foderleda	61,8	59,4	78,7	53,2	62,2	60,1	61,1	60,1	59,6	58,1	58,3
Annan sjukdom	62,6	59,7	89,8	65,3	59,6	60,5	59,8	59,1	59,2	58,8	58,2
Missb. i spenar/juveler	47,9	45,6	-	-	47,6	46,7	46,5	47,0	51,7	48,4	49,7
Hög cellhalt	67,6	66,3	68,3	69,3	64,6	66,6	66,7	66,5	66,2	64,2	63,5
Övriga orsaker	62,3	61,7	82,9	54,7	56,9	61,3	61,3	61,5	61,6	61,3	60,0
Samtliga orsaker	61,3	61,2	66,0	60,4	58,2	60,9	61,4	61,2	61,0	60,3	60,9
exkl såld liv	61,4	61,4	66,9	61,0	58,5	61,2	61,6	61,4	61,2	60,5	61,5
Antal utgångna kor <sup>1)</sup>	21 419	35 594	132	693	6 525	64 363	65 353	69 964	71 912	96 921	104 142

<sup>1)</sup> Exkl djur sålda liv

## Tabell 21. Fruktsamhetsuppgifter från kokontrollen per förening (Kontrollår 2023)

Table 21. Fertility data per livestock association, milk recorded cows (Milk Recording year 2023)

Förening	Antal dagar kalvn 1a ins	Antal dagar kalvn - senaste ins	Kalvningsintervall mån	Antal ins per hondjur <sup>1)</sup>	% behandl hondjur per serie <sup>2)</sup>	% hondjur utslagna pga nedsatt fruktsamhet/ej dräktig, av samtliga kor
Skånesemin	90	123	13,2	1,8	0,74	4,59
Växa Sverige	83	116	13,0	1,8	2,28	5,67
Rådgivarna i Sjuhärad	88	117	13,1	1,6	0,20	5,87
Hela landet	83	117	13,0	1,8	2,15	5,61
<i>Föregående år</i>						
2021/22	83	118	13,1	1,8	2,26	5,76
2020/21	83	119	13,0	1,83	2,5	5,78
2019/20	83	119	13,2	1,81	3,20	6,40
2018/19	85	123	13,1	1,84	3,50	6,70
2017/18	83	120	13,1	1,80	3,70	6,50
2016/17	84	122	13,2	1,82	3,20	6,50
2015/16	84	121	13,1	1,81	3,50	6,70
2014/15	84	121	13,2	1,81	4,10	7,00
2013/14	85	122	13,2	1,81	4,10	7,10
2012/13	86	126	13,4	1,87	3,80	7,50
2011/12	88	130	13,4	1,90	3,35	8,60
2011/12	88	130	13,4	1,90	3,35	8,60
2010/11	92	129	13,4	1,77	3,32	8,58
2009/10	90	127	13,4	1,76	3,08	8,58
2008/09	92	129	13,4	1,77	3,32	8,90
2007/08	91	127	13,4	1,76	3,55	8,71
2006/07	92	129	13,3	1,77	3,53	11,64
2005/06	91	127	13,3	1,81	3,61	9,34
2004/05	93	129	13,3	1,82	3,75	9,25
2003/04	92	127	12,9	1,69	3,75	11,14
2002/03	89	124	13,2	1,74	6,49	11,01
2001/02	90	123	13,2	1,71	7,11	10,78
2000/01	89	122	13,1	1,70	7,60	10,90
1999/00	88	121	13,1	1,70	7,59	11,30
1989/90	82	109	12,7	1,65 (1,74) <sup>1)</sup>	8,40 (10,1) <sup>2)</sup>	11,90
1979/80	83	111	12,7	1,75	10,90	10,40
1974/75	82	111	12,6	1,70	13,80	9,50

<sup>1)</sup> Fr o m 1988/89 ingår inte ominsemination i samma brunst. Siffrorna inom parentes anger de värden som är jämförbara med siffrorna före 1988/89.

<sup>2)</sup> Fr o m 1988/89 räknas antalet behandlingar per påbörjad serie, tidigare per ko. Antalet påbörjade serier är 20 procent högre än antalet kor. Inom parentes anges de siffror som är jämförbara med tidigare års värden.

## Tabell 22. Fruktsamhetsuppgifter från Kokontrollen per ras (Kontrollår 2023)

Table 22. Fertility data per breed and yield level, milk recorded cows (Milk Recording year 2023)

Avkastningsintervall	Ras	Antal besättn	Inkalv ålder	Kalvn 1:a ins mån	Kalvn senaste ins, dgr	Kalvn interv mån	Ins per hondjur <sup>1)</sup> Totalt	Procent behandlande hondjur per serie Totalt	Utslagna pga nedsatt fruktsamhet av samtl.kor	
Totalt	SRB	1 488	26,8	81	114	12,9	1,80	2,04	0,66	6,38
	SH	1 573	26,5	84	119	13,0	1,80	2,19	0,91	5,31
	SKB	86	28,4	104	139	14,2	1,77	0,56	0,00	2,15
	SJB	333	26,7	87	124	13,4	1,85	2,34	1,29	6,07
	Övriga	1 573	26,8	81	112	12,9	1,72	1,82	0,91	5,31
	Totalt	1 766	26,6	83	117	13,0	1,79	2,11	0,81	5,60

<sup>1)</sup> Inräknas ominsemination inom sex dagar blir siffran 5,2 procent högre.

**Tabell 23. Jämförelse mellan produktions- och stalltyp för kalvningsuppgifter och rekrytering (Kontrollår 2023)**

**Table 23. Comparison between type of system and buildings for calving parameters and replacement. (Milk Recording year 2023)**

Besättn storlek	Antal besättn	Antal kor	Medel koantal	Antal kalvn	Andel svåra kalvn	Andel dödf kalvar	% utgall samtl kor	% utgall 1a kalv	Ålder mån utg kor	Rekr %
<b>Konventionell drift</b>										
- 49,9	430	13 939	32	12 716	2,2%	4,1%	34,9	28,6	66,1	32,6
50,0 - 99,9	492	34 733	71	34 212	1,7%	4,6%	35,3	27,9	62,0	34,2
100,0 - 199,9	346	48 045	139	49 376	1,3%	4,9%	35,8	23,9	60,6	35,9
200,0 -	154	47 804	310	50 156	1,1%	4,9%	37,4	24,4	58,2	37,9
<b>Summa/medeltal</b>	<b>1 422</b>	<b>144 520</b>	<b>101,6</b>	<b>146 460</b>	<b>1,4%</b>	<b>4,8%</b>	<b>36,0</b>	<b>25,0</b>	<b>61,0</b>	<b>36,0</b>
<b>Ekologisk drift</b>										
- 49,9	62	2 058	33	1 934	2,3%	4,0%	33,5	28,5	64,2	31,7
50,0 - 99,9	158	11 084	70	11 146	1,7%	4,2%	34,6	25,9	62,5	33,9
100,0 - 199,9	91	12 423	137	12 952	1,4%	4,8%	35,4	25,6	61,8	34,3
200,0 -	33	9 685	293	10 062	1,5%	4,9%	33,8	22,4	61,6	35,3
<b>Summa/medeltal</b>	<b>344</b>	<b>35 251</b>	<b>102,5</b>	<b>40 675</b>	<b>1,4%</b>	<b>4,1%</b>	<b>33,4</b>	<b>22,5</b>	<b>62,3</b>	<b>34,0</b>
<b>AMS (Robot)</b>										
- 49,9	16	689	43	611	1,8%	5,1%	32,4	21,5	67,5	31,1
50,0 - 99,9	320	22 847	71	23 030	1,7%	4,4%	35,0	26,1	61,7	34,7
100,0 - 199,9	275	38 178	139	39 502	1,4%	5,0%	35,6	23,8	61,3	35,6
200,0 -	102	29 117	285	30 306	1,2%	4,9%	36,1	25,2	58,6	35,9
<b>Summa/medeltal</b>	<b>713</b>	<b>90 831</b>	<b>127,4</b>	<b>93 449</b>	<b>1,4%</b>	<b>4,8%</b>	<b>36,0</b>	<b>24,0</b>	<b>61,0</b>	<b>35,0</b>
<b>Lösdrift, kall</b>										
- 49,9	16	574	36	521	2,5%	3,8%	32,7	20,8	65,7	31,9
50,0 - 99,9	80	5 791	72	5 930	1,7%	5,2%	36,6	28,9	60,0	35,8
100,0-199,9	79	11 099	140	11 446	1,3%	4,8%	36,8	24,9	61,0	35,3
200,0 -	36	13 110	364	13 794	0,9%	5,5%	36,3	23,5	57,7	36,7
<b>Summa/medeltal</b>	<b>211</b>	<b>30 575</b>	<b>144,9</b>	<b>31 691</b>	<b>1,2%</b>	<b>5,1%</b>	<b>35,2</b>	<b>23,0</b>	<b>61,2</b>	<b>35,9</b>
<b>Lösdrift, varm</b>										
- 49,9	40	1 541	39	1 467	1,9%	4,2%	33,6	25,0	64,5	33,7
50,0 - 99,9	351	25 440	72	25 415	1,8%	4,6%	35,0	26,4	62,2	33,7
100,0 - 199,9	307	42 534	139	43 939	1,4%	5,0%	35,7	24,0	60,9	35,9
200,0 -	139	41 019	295	42 945	1,2%	4,7%	36,8	24,2	58,9	37,5
<b>Summa/medeltal</b>	<b>837</b>	<b>110 533</b>	<b>132,1</b>	<b>113 766</b>	<b>1,4%</b>	<b>4,8%</b>	<b>36,0</b>	<b>25,0</b>	<b>60,0</b>	<b>36,0</b>
<b>Uppbundet, kortbås</b>										
- 49,9	312	10 270	33	9 404	2,2%	3,9%	35,2	29,2	65,8	32,8
50,0 - 99,9	167	11 018	66	10 672	1,5%	3,9%	35,2	28,5	62,7	34,9
100,0 - 199,9	34	4 566	134	4 737	1,0%	3,9%	33,9	23,4	59,3	35,8
200,0 -	6	1 654	276	1 689	1,8%	5,5%	39,4	24,7	60,3	36,2
<b>Summa/medeltal</b>	<b>519</b>	<b>27 508</b>	<b>53,0</b>	<b>26 502</b>	<b>1,7%</b>	<b>4,0%</b>	<b>35,0</b>	<b>28,0</b>	<b>63,0</b>	<b>34,0</b>
<b>Uppbundet, långbås</b>										
- 49,9	89	2 412	27	2 131	2,6%	4,4%	32,4	33,4	28,3	29,7
50,0 - 99,9	35	2 370	68	2 199	1,5%	3,7%	34,6	35,0	29,1	33,1
100,0-199,9	6	826	138	828	1,2%	5,8%	32,1	33,9	26,8	29,8
<b>Summa/medeltal</b>	<b>130</b>	<b>5 608</b>	<b>43,1</b>	<b>5 158</b>	<b>1,9%</b>	<b>4,3%</b>	<b>33,3</b>	<b>34,0</b>	<b>28,0</b>	<b>31,0</b>

**Tabell 24. Jämförelse mellan produktions- och stalltyp för fruktsamhet (Kontrollår 2023)**

**Table 24. Comparison between type of system and buildings for fertility parameters (Milk Recording year 2023)**

Besättn storlek	Antal besättn	Antal kor	Medel koantal	Inkalvn åld mån	KFI dagar	KSI dagar	Kalvn int. mån	Antal ins/bet
<b>Konventionell drift</b>								
- 49,9	430	13 939	32,4	28,5	98,0	141,2	13,9	1,83
50,0 - 99,9	492	34 733	70,6	27,4	89,3	125,0	13,3	1,77
100,0 - 199,9	346	48 045	138,9	26,4	83,2	114,7	12,9	1,75
200,0 -	154	47 804	310,4	25,9	77,6	109,6	12,7	1,84
<b>Summa/medeltal</b>	<b>1 422</b>	<b>144 520</b>	<b>101,6</b>	<b>26,6</b>	<b>84,0</b>	<b>117,0</b>	<b>13,0</b>	<b>1,79</b>
<b>Ekologisk drift</b>								
- 49,9	62	2 058	33,2	28,5	92,0	131,6	13,8	1,77
50,0 - 99,9	158	11 084	70,2	27,3	83,8	116,4	13,1	1,75
100,0 - 199,9	91	12 423	136,5	26,7	78,7	111,3	12,7	1,80
200,0 -	33	9 685	293,5	25,8	76,6	108,4	12,6	1,87
<b>Summa/medeltal</b>	<b>344</b>	<b>35 251</b>	<b>102,5</b>	<b>26,7</b>	<b>80,0</b>	<b>113,0</b>	<b>12,9</b>	<b>1,80</b>
<b>AMS (Robot)</b>								
- 49,9	16	689	43,1	28,4	98,6	132,0	14,0	1,69
50,0 - 99,9	320	22 847	71,4	26,9	84,8	116,4	13,0	1,75
100,0 - 199,9	275	38 178	138,8	26,3	80,7	112,9	12,8	1,78
200,0 -	102	29 117	285,5	25,9	77,2	109,5	12,6	1,86
<b>Summa/medeltal</b>	<b>713</b>	<b>90 831</b>	<b>127,4</b>	<b>26,4</b>	<b>81,0</b>	<b>113,0</b>	<b>12,8</b>	<b>1,80</b>
<b>Karusell</b>								
- 49,9	-	-	-	-	-	-	-	-
50,0 - 99,9	-	-	-	-	-	-	-	-
100,0 - 199,9	3	478	159,4	25,2	99,6	125,5	12,9	1,50
200,0 -	20	8 441	422,1	26,0	72,6	103,9	12,5	1,88
<b>Summa/medeltal</b>	<b>23</b>	<b>8 919</b>	<b>387,8</b>	<b>25,9</b>	<b>73,0</b>	<b>105,0</b>	<b>12,5</b>	<b>1,86</b>
<b>Lösdrift, kall</b>								
- 49,9	16	574	35,9	30,2	92,0	137,5	14,0	1,95
50,0 - 99,9	80	5 791	72,4	27,2	84,4	114,3	13,1	1,69
100,0 - 199,9	79	11 099	140,5	26,5	83,1	114,0	12,9	1,74
200,0 -	36	13 110	364,2	25,4	74,0	108,2	12,7	1,91
<b>Summa/medeltal</b>	<b>211</b>	<b>30 575</b>	<b>144,9</b>	<b>26,2</b>	<b>79,0</b>	<b>112,0</b>	<b>12,9</b>	<b>1,81</b>
<b>Lösdrift, varm</b>								
- 49,9	40	1 541	38,5	27,6	93,4	125,2	13,7	1,69
50,0 - 99,9	351	25 440	72,5	27,0	85,9	118,3	13,1	1,76
100,0 - 199,9	307	42 534	138,5	26,3	81,5	113,5	12,8	1,78
200,0 -	139	41 019	295,1	26,0	78,3	109,4	12,7	1,82
<b>Summa/medeltal</b>	<b>837</b>	<b>110 533</b>	<b>132,1</b>	<b>26,4</b>	<b>81,0</b>	<b>113,0</b>	<b>12,8</b>	<b>1,79</b>
<b>Uppbundet, kortbås</b>								
- 49,9	312	10 270	32,9	28,4	99,2	142,9	14,0	1,82
50,0 - 99,9	167	11 018	66,0	27,9	92,7	134,7	13,6	1,81
100,0 - 199,9	34	4 566	134,3	26,6	81,0	114,3	12,9	1,78
200,0 -	6	1 654	275,6	26,0	84,8	114,7	12,9	1,78
<b>Summa/medeltal</b>	<b>519</b>	<b>27 508</b>	<b>53,0</b>	<b>27,8</b>	<b>92,0</b>	<b>132,0</b>	<b>13,6</b>	<b>1,81</b>
<b>Uppbundet, långbås</b>								
- 49,9	89	2 412	27,1	28,2	94,2	140,2	13,9	1,89
50,0 - 99,9	35	2 370	67,7	28,2	91,8	135,8	13,8	1,83
100,0 - 199,9	6	826	137,7	30,0	99,1	123,1	13,6	1,42
<b>Summa/medeltal</b>	<b>130</b>	<b>5 608</b>	<b>43,1</b>	<b>28,5</b>	<b>94,0</b>	<b>136,0</b>	<b>13,8</b>	<b>1,80</b>

## Tabell 25. Anslutning till köttboskapskontrollen KAP (Kontrollår 2023)

Table 25. Affiliation with the beef recording scheme KAP, (Milk Recording year 2023)

		Antal besättning	Renrasiga kor	Övriga kor	Övriga djur	Kor per besättning
Skånesemin	officiell kontroll	134	4 379	539	9 064	37
	övriga	3	23	141	230	55
Växa Sverige	officiell kontroll	488	10 667	2 630	23 018	27
	övriga	202	4 184	4 033	20 544	41
Rådgivarna i Sjuhärad	officiell kontroll	29	421	39	806	16
	övriga	2	51	141	284	96
Hela Sverige	officiell kontroll	651	15 467	3 208	32 888	29
	övriga	207	3 809	3 822	19 034	37

Övriga besättningar som deltar i KAP utanför officiell kontroll kan ha dikor och/eller ungnötsproduktion.

## Tabell 26. Kalvningsresultat i KAP för renrasiga djur och korsningar (Kontrollår 2023)

Table 26. Calvings in KAP, pure breeds and crosses (Milk Recording year 2023)

### Kalvningsresultat i KAP Avel (renras och korsningar)

År	Antal kalvningar	Inkalvn. ålder	Kalvn. interv mån	% svåra förlossn	% dödf kalvar	% döda till avvänj	% totalt döda kalvar
2023	17 864	28,5	12,7	1,0	3,0	1,7	4,7
2022	17 686	28,5	12,7	1,1	3,1	1,6	4,7
2021	17 851	29,3	12,7	1,3	3,0	1,6	4,6
2020	17 029	30,0	12,7	1,0	2,5	1,4	3,9
2019	16 294	29,9	12,7	1,3	3,0	1,6	4,6
2018	16 324	27,6	12,7	1,3	3,3	1,7	5,0
2017	16 042	28,4	12,7	1,3	3,0	1,4	4,4
2016	15 455	27,5	12,7	1,5	2,5	1,8	4,3
2015	14 749	27,0	12,7	1,4	3,1	1,9	5,0
2014	15 001	27,5	12,7	1,6	2,9	1,4	4,3
2013	15 212	27,5	12,7	1,8	3,4	2,1	5,5
2012	16 105	26,9	12,7	1,6	3,5	2,6	6,1
2011	17 072	27,6	12,6	1,3	3,3	3,3	6,6
2010	18 142	27,9	12,6	1,6	4,0	3,5	7,5
2005	18 496	29,9	12,7	1,7	3,7	3,4	7,1
2000	19 496	31,4	12,6	2,3	3,9	2,8	6,7
1990	9 766	27,0	12,5	3,5	4,5	1,1	5,6
1980	11 978	28,1	12,4	4,4	4,2	1,9	6,1
1975	11 343	27,5	12,3	5,1	4,5	1,8	6,3



**Tabell 27. Kalvningsresultat i KAP för renrasiga djur och korsningar (Kontrollår 2023)**

Table 27. Calvings in KAP pure breeds and crosses, (Milk Recording year 2023)

**Kalvningsresultat för kor i KAP**

Ras	Antal kalvningar	Antal kalvar	Kalvn. interv mån	% svåra förlossn	% dödf kalvar	% döda till avvänj	% totalt döda kalvar
Angus	1 458	1 481	12,3	-	2,1	1,2	3,3
Galloway	131	130	13,3	-	1,5	1,5	3,0
Blonde	205	198	13,6	3,4	6,6	3,5	10,1
Charolais	2 797	2 888	12,5	0,6	4,2	2,9	7,1
Chianina*	8	7	14,1	-	12,5	-	12,5
Dexter	243	239	13,3	0,4	1,6	0,4	2,0
Hereford	2 300	2 320	12,4	1,1	2,6	1,2	3,8
Highland	114	112	15,9	-	1,8	-	1,8
Limousin	997	997	12,7	0,4	2,3	1,8	4,1
Simmental	1 828	1 887	12,4	0,7	2,2	1,7	3,9
Wagyu	20	20	13,9	5	-	-	-
Samtliga renrasiga	11 353	11 565	12,6	0,7	2,7	1,7	4,4
Samtliga korsningar	2 258	2 318	12,9	0,7	2,0	1,3	3,3

**Kalvningsresultat för kvigor i KAP**

Ras	Antal kalvningar	Antal kalvar	Inkalvn. ålder	% svåra förlossn	% dödf kalvar	% döda till avvänj	% totalt döda kalvar
Angus	468	464	26,2	0,4	2,7	1,5	4,2
Galloway	36	35	35,4	-	2,8	2,9	5,7
Blonde	54	51	30,1	9,3	5,6	2,0	7,6
Charolais	836	812	25,5	2,3	6,2	3,9	10,1
Chianina*	1	-	-	-	100,0	-	100,0
Dexter	58	58	28,6	1,7	1,7	3,4	5,1
Hereford	731	705	27,4	2,9	4,7	1,8	6,5
Highland	19	19	54,3	-	-	-	-
Limousin	307	301	27,3	1,3	4,7	1,0	5,7
Simmental	618	623	25,7	2,1	2,7	1,8	4,5
Wagyu*	6	5	33,6	-	16,7	-	16,7
Samtliga renrasiga	3 409	3 350	27,8	2,2	4,2	2,1	6,3
Samtliga korsningar	844	834	31,4	2,1	3,6	1,7	5,3

**Kalvningsresultat Totalt (kvigor och kor) i KAP**

Ras	Antal kalvningar	Antal kalvar	Inkalvn. ålder	% svåra förlossn	% dödf kalvar	% döda till avvänj	% totalt döda kalvar
Angus	1 926	1 945	26,2	0,1	2,2	1,3	3,5
Galloway	167	165	35,4	-	1,8	1,8	3,6
Blonde	259	249	30,1	4,6	6,4	3,2	10,0
Charolais	3 633	3 700	25,5	1,0	4,7	3,1	7,8
Chianina*	9	7	23,8	-	22,2	-	22,2
Dexter	301	297	28,6	0,7	1,7	1,0	2,7
Hereford	3 031	3 025	27,4	1,5	3,1	1,4	4,5
Highland	133	131	54,3	-	1,5	-	1,5
Limousin	1 304	1 298	27,3	0,6	2,8	1,6	4,4
Simmental	2 446	2 510	25,7	1,1	2,3	1,8	4,1
Wagyu	26	25	33,6	3,8	3,8	-	3,8
Samtliga renrasiga	14 762	14 915	27,8	1,0	3,1	1,8	4,9
Samtliga korsningar	3 102	3 152	31,4	1,1	2,4	1,4	3,8
Totalt	17 864	18 067	28,5	1,0	3,0	1,7	4,7

\* Litet underlag medför osäkert resultat

**Tabell 28. Födelsevikter, kg, i KAP (Kontrollår 2023)****Table 28. Birth weights, kg, in KAP, 2023**

Ras	Tjurar		Kvigor	
	Antal	Kg	Antal	Kg
Angus	885	39	813	37
Galloway	37	29	28	27
Blonde	96	49	91	47
Charolais	1 402	48	1 350	45
Chianina	10	53	1	47
Dexter	97	20	62	19
Hereford	1 274	43	1 309	41
Highland	37	34	30	33
Limousin	604	43	576	41
Simmental	1 051	48	985	45
Wagyu	4	34	10	33
Totalt antal, köttraser	5 497		5 255	

**Tabell 29. Frekvens tvillingfödslar i KAP (Kontrollår 2023)****Table 29. Frequency of twin births in KAP, 2023**

Ras	Antal kalvningar andel, % av födslar	Antal med Flerfödslar	% Flerfödslar
Angus	1 879	62	3,19
Blonde	255	7	2,67
Charolais	3 459	240	6,49
Dexter	293	1	0,34
Galloway	164	1	0,61
Hereford	2 991	91	2,95
Highland	136	-	-
Limousin	1 292	28	2,12
Simmental	2 372	113	4,55

### Tabell 30. 200-dagarsvikter, kg, i KAP (Kontrollår 2023)

Table 30. Weights at 200 days, kg, in KAP, 2023

Ras	Tjurar		Kvigor	
	Antal	Kg	Antal	Kg
Angus	729	287	676	257
Galloway	10	214	12	172
Blonde	56	319	72	283
Charolais	1 131	313	1 080	282
Dexter	4	142	16	122
Hereford	1 103	278	1 137	256
Highland	6	180	4	167
Limousin	489	293	474	264
Simmental	938	346	810	307
Wagyu	2	206	6	165
Totalt antal, köptraser	4 468		4 287	

### Tabell 31. 365-dagarsvikter, kg, i KAP (Kontrollår 2023)

Table 31. Weights at 365 days, kg, in KAP, 2023

Ras	Tjurar		Kvigor	
	Antal	Kg	Antal	Kg
Angus	433	480	465	397
Belted Galloway	8	350	8	291
Blonde	51	573	86	458
Charolais	1 022	579	1 134	445
Hereford	777	481	860	391
Highland	5	250	2	266
Limousin	374	516	422	397
Simmental	656	599	606	470
Totalt antal, köptraser	3 326		3 583	

### Tabell 32. 550-dagarsvikter, kg, kvigor (Kontrollår 2023)

Table 32. Weights at 550 days, kg, heifers, 2023

Ras	Antal	Vikt
Angus	40	461
Blonde	6	611
Charolais	46	536
Hereford	89	496
Limousin	9	498
Simmental	7	429
Totalt antal, köptraser	197	

**Tabell 33. Antal första insemination på kor och kvigor per förening (Kontrollår 2023)**

**Table 33. Number of first inseminations in cows and heifers per livestock association (Milk Recording year 2023)**

Förening	Antal första ins				
	2018/ 2019	2019/ 2020	2020/ 2021	2021/ 2022	2022/ 2023
Skånesemin	31 140	28 642	25 550	26 896	27 711
Växa	258 190	262 628	264 618	260 345	259 026
Rådgivarna i Sjuhärad	10 955	9 625	9 102	8 463	7 731
Hela landet	300 285	300 985	299 270	295 704	294 468

Förening	Antal första ins								
	2005/ 2006	2010/ 2011	2011/ 2012	2012/ 2013	2013/ 2014	2014/ 2015	2015/ 2016	2016/ 2017	2017/ 2018
Skånesemin	38 817	35 556	36 515	35 787	35 450	35 412	34 309	32 738	31 742
Växa Mitt	86 273	73 209	74 119	71 704	70 197	68 690	65 244	63 341	61 729
Växa Väst	-	34 398	50 055	48 630	48 295	47 968	44 491	42 839	41 796
Växa Sydväst	30 295	28 264	28 749	28 418	28 202	27 581	26 609	26 970	25 975
Växa Öst	107 234	85 872	73 770	70 914	70 042	68 422	66 006	61 609	59 004
Rådgivarna i Sjuhärad	13 367	12 238	12 698	12 447	12 733	12 451	11 960	11 773	11 168
Växa Sydöst	57 246	58 751	61 264	60 175	60 285	58 785	57 727	54 646	52 560
Växa Nord	24 641	23 633	24 629	22 765	22 236	21 730	20 595	19 718	18 834
Hela landet	377 827	351 921	361 799	351 830	347 440	341 039	326 941	313 934	302 808

**Tabell 34. Antal första insemination på kor respektive kvigor per förening (Kontrollår 2023)**

**Table 34. Number of first inseminations in cows and in heifers per livestock association (Milk Recording year 2023)**

Förening	Antal första ins		Kvigor i % av alla
	Kor	Kvigor	
Skånesemin	18 243	9 468	34,2
Växa Sverige	187 035	71 991	27,8
Rådgivarna i Sjuhärad	5 105	2 626	34,0
Hela landet	210 383	84 085	28,6
<i>Föregående år</i>			
2021/22	209 266	86 438	28,7
2020/21	213 496	85 774	28,7
2019/20	216 492	84 403	28,1
2018/19	216 250	84 035	28,0
2017/18	220 283	82 525	27,3
2016/17	225 087	88 547	28,2
2015/16	236 471	90 470	27,7
2014/15	244 391	96 648	28,3
2013/14	249 827	97 613	28,1
2012/13	252 334	99 046	28,2
2011/12	258 387	103 412	28,6
2010/11	251 745	100 176	28,5
2009/10	250 457	99 930	28,5
2008/09	257 659	98 856	27,7
2007/08	263 745	101 912	27,9
2006/07	263 974	102 135	27,9
2005/06	272 162	105 665	28,0
2004/05	282 293	108 053	27,7
2003/04	291 103	108 562	27,2
2002/03	294 313	113 459	27,8
2001/02	298 467	114 037	27,6
2000/01	305 544	119 504	28,1
1999/00	312 939	118 683	27,5
1989/90	414 588	158 395	27,6
1981/82	483 519	167 298	25,7

### Tabell 35. Fruktksamhet hos hondjur per förening (Kontrollår 2023)

Table 35. Female fertility per livestock association (Milk Recording year 2023)

Förening	Alla hondjur			Därav kvigor			Fruktsamhetsindex
	Antal ins	28 dag NR %	56 dag NR %	Antal ins	28 dag NR %	56 dag NR %	
Skånesemin	49 716	75,63	65,12	15 203	78,71	70,00	56
Växa Sverige	468 404	74,54	64,14	118 722	76,98	68,22	47
Rådgivarna i Sjuhärad	13 192	78,42	68,93	4 174	81,06	72,04	60
Hela landet	531 312	74,74	64,35	138 099	77,29	68,54	48

### Tabell 36. Antal djurägarinseminationer och andel av totala antal inseminationer per förening (Kontrollår 2023)

Table 36. Number of do-it-yourself inseminations, and the share of the total number of inseminations per livestock association (Milk Recording year 2023)

Förening	Procent av totala antalet inseminationer					Antal Djuräg.ins. 2022-23
	2018	2019	2020	2021	2022	
	2019	2020	2021	2022	2023	
Skånesemin	64,7	67,9	71,6	76,0	71,7	35 646
Växa	76,4	78,3	79,2	81,8	83,3	390 361
Rådgivarna i Sjuhärad	63,6	58,0	55,7	53,4	58,6	7 735
Hela landet	74,7	76,7	77,9	80,5	81,6	433 742

Förening	Procent av totala antalet inseminationer									
	2008	2009	2010	2011	2012	2013	2014	2015	2016	2017
	2009	2010	2011	2012	2013	2014	2015	2016	2017	2018
Skånesemin	51,0	52,0	53,6	54,3	56,2	59,5	62,7	62,7	63,2	66,3
Växa Mitt	45,0	52,0	57,2	60,5	65,8	71,3	75,0	77,0	78,7	82,2
Växa Väst	-	-	51,0	53,4	57,2	58,3	62,0	65,9	69,7	72,3
Växa Sydväst	51,0	53,0	53,0	55,9	57,3	61,2	63,4	63,5	65,4	69,4
Växa Öst	44,0	47,0	48,2	49,6	53,6	56,3	58,8	62,4	64,5	68,7
Rådgivarna i Sjuhärad	37,0	41,0	41,9	45,4	47,3	48,7	55,7	54,9	57,5	62,7
Växa Sydöst	53,0	56,0	56,8	59,5	64,1	68,5	72,2	73,9	75,6	79,3
Växa Nord	39,0	42,0	49,8	51,0	54,2	63,1	70,1	78,7	80,7	83,9
Hela landet	46,0	50,0	52,7	55,0	58,8	62,7	66,2	68,7	70,8	74,3
Växa									72,2	75,8

**Tabell 37. Fördelning av inseminationer med hänsyn till tjurarnas ras (Kontrollår 2023)**

**Table 37. Distribution of inseminations on sire breed (Milk Recording year 2023)**

	SRB	SH	SKB	SJB	Aberdeen Angus Hereford	Charolais Limousin Simmental	Blonde d'Aqui- taine	Total
Hela landet								
2023/22	119 521	295 163	465	6 473	45 421	43 208	2 248	530 622
2022/21	132 877	297 603	561	6 537	39 449	38 279	2 498	534 983
2020/21	145 159	303 208	699	7 050	33 580	37 579	1 982	545 498
2019/20	142 035	307 334	854	6 885	29 453	34 992	1 286	548 652
2018/19	157 172	310 206	925	6 548	26 430	34 198	933	552 001
2017/18	164 635	308 109	1 002	6 584	24 284	32 154	824	551 991
2016/17	179 488	317 774	1 049	6 295	24 555	35 842	971	577 658
2015/16	193 852	328 047	1 030	6 117	23 192	37 077	1 050	598 646
2014/15	219 273	350 675	1 106	6 651	16 884	30 444	749	633 203
2013/14	237 966	362 082	1 197	6 711	12 060	23 035	675	650 191
2012/13	263 002	377 202	1 294	6 760	9 692	18 670	436	682 490
2011/12	286 110	385 901	1 403	6 964	7 756	17 535	391	710 001
2010/11	262 887	358 499	1 602	6 196	6 267	14 457	485	653 377
2009/10	262 740	343 164	1 783	5 931	6 503	14 241	478	634 892
2008/09	274 998	345 761	2 075	5 947	7 073	4 355	475	650 772
2007/08	286 929	346 375	2 459	5 969	7 627	16 586	520	666 546
2006/07	287 848	340 206	3 379	5 557	9 735	20 765	674	668 271
2005/06	297 343	343 693	3 892	5 712	10 447	22 160	702	684 076
2004/05	312 146	348 393	4 179	5 693	11 753	25 359	757	708 392
2003/04	325 067	352 644	4 717	5 902	10 186	25 156	834	724 650
2002/03	337 287	359 207	5 161	5 907	9 369	24 802	816	742 731
2001/02	343 970	348 718	5 532	6 122	8 751	25 038	898	739 213
2000/01	353 399	354 315	6 219	5 203	8 856	34 463	1 111	763 566
1999/00	362 871	351 647	7 027	4 780	9 447	29 148	1 522	766 442
1989/90	548 164	387 372	11 083	11 580	8 585	44 446	–	1 011 230
1979/80	663 708	403 708	16 973	15 173	7 041	18 510	–	1 125 077

**Tabell 38. Procentuell fördelning av inseminationerna med hänsyn till tjurarnas ras (Kontrollår 2023)**

**Table 38. Percentage distribution of inseminations on sire breed (Milk Recording year 2023)**

Hela landet	SRB <sup>1)</sup>	SH	SKB	SJB	Aberdeen Angus Hereford	Charolais Limousin Simmental	Övriga
2022/23	22,52	55,63	0,09	1,22	8,56	8,14	3,84
2021/22	24,8	55,6	0,1	1,2	7,4	7,2	3,7
2020/21	26,6	55,6	0,1	1,3	6,2	6,9	3,3
2019/20	27,6	55,7	0,2	1,2	5,3	6,3	3,2
2018/19	28,5	56,2	0,2	1,2	4,8	6,2	2,8
2017/18	29,8	55,8	0,2	1,2	4,4	5,8	2,7
2016/17	31,1	55,0	0,2	1,1	4,3	6,2	2,2
2015/16	33,6	56,8	0,2	1,1	4,0	6,4	1,6
2014/15	38,0	60,7	0,2	1,2	2,9	5,3	1,4
2013/14	36,6	55,7	0,2	1,0	1,9	3,5	1,1
2012/13	38,5	55,3	0,2	1,0	1,4	2,7	0,9
2011/12	40,3	54,0	0,2	1,0	1,1	2,5	0,6
2010/11	40,2	54,9	0,2	0,9	1,0	2,2	-
2009/10	41,4	54,1	0,3	0,9	1,1	2,2	-
2008/09	42,3	53,1	0,3	0,9	1,1	2,2	-
2007/08	43,1	52,0	0,4	0,9	1,1	2,5	1,1
2006/07	43,1	50,9	0,5	0,8	1,5	3,1	0,1
2005/06	43,5	50,2	0,6	0,8	1,5	3,2	0,1
2004/05	44,1	49,2	0,6	0,8	1,7	3,6	0,1
2003/04	44,9	48,7	0,7	0,8	1,4	3,5	0,1
2002/03	45,4	48,4	0,7	0,8	1,3	3,3	0,1
2001/02	46,5	47,2	2,8	0,8	1,2	3,4	0,1
2000/01	46,3	46,4	0,8	0,6	1,2	4,5	0,2
1999/00	47,4	45,9	0,9	0,6	1,2	3,8	0,2
1989/90	54,2	38,3	1,1	1,2	0,8	4,4	-
1969/70	64,7	27,3	3,2	1,3	1,7	1,7	-
1965	69,9	22,1	6,3	1,2	0,3	0,2	-

<sup>1)</sup> För att man direkt skall kunna jämföra mellan år är SAB och RB redovisade i SRB-rasen för samtliga år.



**Tabell 39. Totala antalet inseminationer fördelade efter tjurarnas och hondjurens ras (Kontrollår 2023)**

**Table 39. Distribution of inseminations on breed of sires and dams (Milk Recording year 2023)**

Tjurens ras	Hondjurets ras														Totalt
	SRB	SH	SKB	SJB	Mjölk korsn	Hereford	Charolais	Lim.	Sim.	Aberd. Angus	High Cattle	Bl. Aq.	Övr	Köttras korsn	
SRB	61 491	5 677	6	181	43 849	0	1	0	9	4	0	0	94	580	111 892
SH	6 528	260 982	15	206	26 103	7	1	2	32	0	0	3	266	1 599	295 744
SKB	19	21	92	4	133	0	0	0	0	1	0	0	129	7	406
SJB	237	735	5	4 197	1 237	0	0	0	4	1	0	0	26	61	6 503
SAB	3 736	297	-	5	3 730	0	0	0	0	0	0	0	2	77	7 847
Hereford	3 624	5 994	5	86	3 005	1 395	6	3	47	29	0	0	123	690	15 007
Charolais	1 611	5 618	1	26	2 185	9	596	3	26	6	0	1	65	264	10 411
A.Angus	5 338	17 161	25	542	5 602	57	26	0	107	597	0	5	240	802	30 502
H.Cattle	11	9	-	22	16	0	0	0	0	0	9	0	-	3	70
Bl d Áq	407	1 079	-	3	434	2	2	2	37	0	0	229	23	35	2 253
Limousin	2 928	7 927	2	71	2 932	7	11	322	28	6	0	9	52	397	14 692
Simmental	2 695	8 989	-	55	3 037	37	34	2	1 844	22	0	0	237	1 213	18 165
Övriga	1 162	6 724	136	95	8 427	22	13	4	13	12	0	1	1 195	362	18 166
<b>Totalt</b>	<b>89 787</b>	<b>321 213</b>	<b>287</b>	<b>5 493</b>	<b>100 690</b>	<b>1 536</b>	<b>690</b>	<b>338</b>	<b>2 147</b>	<b>678</b>	<b>9</b>	<b>248</b>	<b>2 452</b>	<b>6 090</b>	<b>531 658</b>

**Tabell 40. Procentuell fördelning av inseminationerna efter hondjurens och tjurarnas ras (Kontrollår 2023)**

**Table 40. Percentage distribution of inseminations on breed of sires and dams (Milk Recording year 2023)**

Tjurens ras	Hondjurets ras														Totalt
	SRB	SH	SKB	SJB	Mjölk korsn	Hereford	Charolais	Lim.	Sim.	Aberd. Angus	High Cattle	Bl. Aq.	Övr	Köttras korsn	
SRB	68	2	2	3	44	0	0	0	0	1	0	0	4	10	21
SH	7	81	5	4	26	0	0	1	1	0	0	1	11	26	56
SKB	0	0	32	0	0	0	0	0	0	0	0	0	5	0	0
SJB	0	0	2	76	1	0	0	0	0	0	0	0	1	1	1
SAB	4	0	0	0	4	0	0	0	0	0	0	0	0	1	1
Hereford	4	2	2	2	3	91	1	1	2	4	0	0	5	11	3
Charolais	2	2	0	0	2	1	86	1	1	1	0	0	3	4	2
A.Angus	6	5	9	10	6	4	4	0	5	88	0	2	10	13	6
H.Cattle	0	0	0	0	0	0	0	0	0	0	100	0	0	0	0
Bl d Áq	0	0	0	0	0	0	0	1	2	0	0	92	1	1	0
Limousin	3	2	1	1	3	0	2	95	1	1	0	4	2	7	3
Simmental	3	3	0	1	3	2	5	1	86	3	0	0	10	20	3
Övriga	1	2	47	2	8	1	2	1	1	2	0	0	49	6	3
<b>Totalt</b>	<b>98</b>	<b>99</b>	<b>100</b>	<b>99</b>	<b>100</b>	<b>99</b>	<b>100</b>	<b>101</b>	<b>99</b>	<b>100</b>	<b>100</b>	<b>99</b>	<b>101</b>	<b>100</b>	<b>99</b>

**Tabell 41.** Procentuell fördelning på celltalsklasser av leverantörernas geometriska celltalsmedeltal (aritmetiskt medeltal av samtliga besättningsars geometriska medeltal) samt det aritmetiska och geometriska medeltalet per husdjursförening. Hela landet, Kontrollåret 2023

Table 41. Percentage distribution on cell count classes of the average geometric somatic cell count of all milk suppliers (arithmetic mean of all herds' geometric mean), as well as the arithmetic and geometric means shown in total and per livestock association. Milkrecording year 2023

Husdjursförening	Antal leverantörer	Celltalsmedeltal i 1.000-tal celler eller/ml och bedömning					Medel celltal	
		-125	126-250	251-375	376-500	>501	Aritm	Geom
Skånesemin	214	13,6	60,3	25,2	0,9	0,0	208	192
Växa Sverige	2 306	12,6	68,5	18,6	0,9	0,0	199	185
Rådgivarna i Sjuhärad	98	16,3	67,3	16,3	0,0	0,0	193	175
Samtliga områden	2 618	12,8	67,8	19	0,4	0,0	199	185
<i>Föregående år</i>	<i>2 720</i>	<i>11,1</i>	<i>66,9</i>	<i>21,5</i>	<i>0,4</i>	<i>0,0</i>	<i>205</i>	<i>191</i>

**Tabell 42.** Sjukdomar i kokontrollanslutna besättningar. Mjölkornas sjuklighet, antal sjukdomstillfällen per 100 avslutade/avbrutna laktationer. Kontrollåret 2023

Table 42. Diseases in milk-recorded herds. Disease incidence in dairy cows, number of diagnosed cases per 100 completed/interrupted lactations. Milk-recording year 2023 (in total and per livestock association)

Husdjursförening	Antal djur	Antal sjukdomstillfällen per 100 djur									
		Förlossn. hjälp	Kalvn. förlamning	Kvarbl. efterbörd	Acetonemi	Mastit	Spen-skador	Klöv- och ben-sjukdom.	Fång	Löpmags förskjutn.	Total
Skånesemin	11 388	0,23	1,87	0,29	0,22	7,00	0,13	2,70	0,01	0,30	17,71
Växa Sverige	178 581	0,29	2,08	0,35	0,36	7,64	0,12	2,45	0,04	0,31	19,48
Rådgivarna i Sjuhärad	4 368	0,16	1,74	0,57	0,39	7,53	0,05	2,43	0,09	0,27	18,27
Samtliga områden	194 337	0,28	2,06	0,35	0,35	7,60	0,12	2,16	0,04	0,31	19,35
<i>Föregående år</i>	<i>198 705</i>	<i>0,29</i>	<i>2,27</i>	<i>0,45</i>	<i>0,41</i>	<i>8,40</i>	<i>0,15</i>	<i>2,29</i>	<i>0,06</i>	<i>0,35</i>	<i>20,37</i>

**Växa Husdjursstatistik | Cattle statistics 2024**  
**Kokontrollår 2023**

Box 288, 751 05 UPPSALA

Tel 010-471 00 00

[www.vxa.se](http://www.vxa.se)

[www.vxa.se/statistik](http://www.vxa.se/statistik)



**VÄXA**