

Husdjur statistik

Cattle statistics 2022



VÄXA

Innehåll

Kokontroll.....	6
KAP, Kött Avel Produktion.....	6
Seminverksamhet med nötkreatur.....	6
Djurhälsovård.....	6
Diagram 1. Anslutning till Kokontrollen 1960 – 2021.....	7
Diagram 2. Medelavkastning i kg ECM mjölk för kontrollerade och icke kontrollerade kor 1965 – 2021	7
Tabell 1. Anslutning till Kokontrollen	8
Tabell 2. Antal besättningar grupperade efter storlek och förening	8
Tabell 3. Antal kontrollerade kor i olika stora besättningar per förening	9
Tabell 4. Kor i kontroll och medelavkastning per ras	10
Tabell 5. Antalet kontrollerade kor av olika raser 1942 – 2021.....	10
Tabell 6. De kontrollerade kornas rasfördelning.....	10
Tabell 7. Avkastning i officiell kontroll	11
Tabell 8. Anslutning och avkastning i officiell kontroll 1900 – 2021	11
Tabell 9. Medelavkastning för olika raser 1980 – 2021	12
Tabell 10. Föreningsmedeltal för SRB	13
Tabell 11. Föreningsmedeltal för SLB	13
Tabell 12. Föreningsmedeltal för SKB	13
Tabell 13. Föreningsmedeltal för SJB	13
Tabell 14. Avkastning per ko i kg ECM per förening och besättningsstorlek.....	14
Tabell 15. Resultat i Kokontrollen per län.....	15
Tabell 16. Mejerijämförelser	16
Tabell 17. Jämförelse mellan produktions- och stalltyp för mjölkproduktion, celltal.....	17
Tabell 18. Könskvoter samt procent svåra förlossningar, döda kalvar, tvillingfödslar och missbildningar per ras.....	18
Tabell 19. Fördelning av utgångna kor per utgångsorsak, ras och avkastningsnivå	19
Tabell 20. Ålder på utgångna kor efter ras	20
Tabell 21. Fruksamhetsuppgifter från Kokontrollen per förening	21
Tabell 22. Fruksamhetsuppgifter från Kokontrollen per ras och avkastningsnivå	21
Tabell 23. Jämförelse mellan produktions- och stalltyp för kalvningsuppgifter och rekrytering	22
Tabell 24. Jämförelse mellan produktions- och stalltyp för fruktsamhet	23
Tabell 25. Anslutning till köttboskapskontrollen, KAP	24
Tabell 26. Kalvningsresultat i KAP för renrasiga djur och korsningar.....	24
Tabell 27. Kalvningsresultat i KAP för renrasiga djur och korsningar.....	25
Tabell 28. Födelsevikter, kg, i KAP	26
Tabell 29. Frekvens tvillingfödslar i KAP	26
Tabell 30. 200-dagarsvikter, kg, i KAP	27
Tabell 31. 365-dagarsvikter, kg, i KAP	27
Tabell 32. 550-dagarsvikter, kg, kvigor	27

Tabell 33. Första insemination på kor och kvigor per förening	28
Tabell 34. Antal första insemination på kor respektive kvigor per förening	29
Tabell 35. Fruktksamhet hos hondjur per förening	30
Tabell 36. Antal djurägarinseminationer och andel av totala antalet inseminationer per förening	30
Tabell 37. Fördelning av inseminationerna med hänsyn till tjurarnas ras	31
Tabell 38. Procentuell fördelning av inseminationerna med hänsyn till tjurarnas ras	32
Tabell 39. Totala antalet inseminationer fördelade efter tjurarnas och hondjurens ras	33
Tabell 40. Procentuell fördelning av inseminationerna efter hondjurens och tjurarnas ras	33
Tabell 41. Procentuell fördelning på celltalsklasser av leverantörernas geometriska celltalsmedeltal (aritmetiskt medeltal av samtliga besättningsars geometriska medeltal) per husdjursförening, och hela landet.....	34
Tabell 42. Sjukdomar i kokontrollanslutna besättningar. Mjölkornas sjuklighet, antal sjukdomstillfällen per 100 avslutade/avbrutna laktationer	34

Content

Milk Recording	6
KAP, Beef Recording.....	6
Artificial insemination in cattle.....	6
Animal Health	6
Diagram 1. Affiliation with the milk recording scheme, 1960 – 2021.....	7
Diagram 2. Average yield, kg ECM, for milk recorded and not recorded cows, 1960 –2021.....	7
Table 1. Affiliation with the milk recording scheme	8
Table 2. Number of herds grouped according to herd size and livestock association	8
Table 3. Number of milk recorded cows per herd size and livestock association.....	9
Table 4. Number of milk recorded cows and average yield per breed.....	10
Table 5. Number of milk recorded cows of different breeds, 1965 – 2021.....	10
Table 6. Percentage distribution of milk recorded cows on breeds	10
Table 7. Milk production in milk recorded herds	11
Table 8. Affiliation with the official milk recording scheme, and yield, 1900 – 2021.....	11
Table 9. Average yield for different breeds, 1980 – 2021.....	12
Table 10. Livestock association means, SRB	13
Table 11. Livestock association means, SLB	13
Table 12. Livestock association means, SKB	13
Table 13. Livestock association means, SJB	13
Table 14. Yield per cow, kg ECM, grouped according to livestock association and herd size	14
Table 15. Milk recording results per administrative province	15
Table 16. Milk comparisons – dairy deliveries versus milk recording data	16
Table 17. Comparison between type of system, buildings for milkproduction and somatic cell count	17
Table 18. Sex distribution and percentage difficult calvings, stillborn calves, twins, and malformations per breed	18
Table 19. Distribution of culled cows according to culling reason, breed and yield	19
Table 20. Age of culled cows according to breed	20
Table 21. Fertility data per livestock association, milk recorded cows	21
Table 22. Fertility data per breed and yield level, milk recorded cows	21
Table 23. Comparison between type of system, buildings for calving parameters, replacement.....	22
Table 24. Comparison between type of system, buildings for fertility parameters	23
Table 25. Affiliation with the beef recording scheme KAP	24
Table 26. Calvings in KAP, pure breeds and crosses.....	24

Table 27. Calvings in KAP, pure breeds and crosses.....	25
Table 28. Birth weights, kg, in kap	26
Table 29. Frequency of twin births in KAP.....	26
Table 30. Weights at 200 days, kg, in KAP.....	27
Table 31. Weights at 365 days, kg, in KAP	27
Table 32. Weights at 550 days, kg, heifers	27
Table 33. Number of first inseminations in cows and heifers per livestock association	28
Table 34. Number of first inseminations in cows and in heifers per livestock association	29
Table 35. Female fertility per livestock association	30
Table 36. Number of do-it-yourself inseminations, and the share of the total number of inseminations per livestock association.....	30
Table 37. Distrtribution of inseminations on sire breed.....	31
Table 38. Percentage distribution of inseminations on sire breed	32
Table 39. Distribution of inseminations on breed of sires and dams.....	33
Table 40. Percentage distribution of inseminations on breed of sires and dams.....	33
Table 41. Percentage distribution on cell count classes of the average geometric somatic cell count of all milk suppliers (arithmetic mean of all herds´ geometric mean), shown per livestock association.	34
Table 42. Diseases in milk-recorded herds. Disease incidence in dairy cows, number of diagnosed cases per 100 completed/interrupted lactations.....	34

Husdjursstatistik 2022

Cattle Statistics

Här presenteras statistik från husdjursföreningarnas verksamhet för kokontrollåret 1/9 2020 – 31/8 2021. Precis som tidigare är resultaten uppdelade i områden som beskrivs enligt följande:

Statistics shown are covering the work of the Växa Sverige and the livestock associations during the milk-recording year September 2020 through August 2021. Like previous years, the results are given for each field of activity, which are described as follows:

Kokontroll/Milk Recording

Kokontrollen® är central i Växa Sveriges verksamheter. Här finns resultat för avkastning, fruktsamhet, rekrytering, åldersfördelning med mera. Resultaten är uppdelade på tabeller för hela landet, för respektive husdjursförening samt rasvis. Det finns även uppdelningar med resultat för olika avkastningsnivåer och besättningsstorlek för vissa av tabellerna. I vissa tabeller finns historisk data.

The milk-recording scheme takes a central role in the work of Växa Sverige. Results are given for yield, fertility, replacement of livestock, age distribution, etc. Tables are shown on a national basis as well as for each livestock association and per breed of cattle. Some tables also show results for different yield levels and herd sizes, and some include historical data.

KAP, Kött Avel Produktion/KAP, Beef Recording

KAP är Kokontrollens motsvarighet i besättningar som bedriver avel för kötttraserna eller föder upp djur för slakt.

KAP is equivalent to the milk-recording scheme in herds breeding beef cattle or with production of cattle for slaughter.

Seminverksamhet med nötkreatur/ Artificial insemination in cattle

Uppföljning av seminverksamheten är central för mjölkproduktionen. Här finns uppgifter samlade kring seminverksamheten, kornas fruktsamhet samt kring tjuranvändning i semin.

The AI work and subsequent follow-ups of results are vital in dairy production. Data are compiled on the fertility of the dairy cows, utilisation of bulls, etc.

Djurhälsovård/Animal Health

Djurhälsan har en central roll inom mjölkproduktionen. Här redovisas ett urval av uppgifter kring kornas hälsa, mjölk kvalitet avseende celltal samt kommentarer om bekämpningsprogram för sjukdomar. För en mer fullständig redovisning inom detta område hänvisas till en skrift benämnd "Djurhälsovård 2020/2021" utgiven av Växa Sverige.

The health of the dairy cows plays a central role in dairy production. A selection of data on animal health and milk quality with regard to somatic cell count is presented here, along with comments on current disease control programmes. For a more complete account in this area, we refer to "Animal Health 2020/2021", published by Växa Sverige.

Diagram 1. Anslutning till Kokontrollen 1960 - 2021

Diagram 1. Affiliation with the milk recording scheme, 1960 – 2021

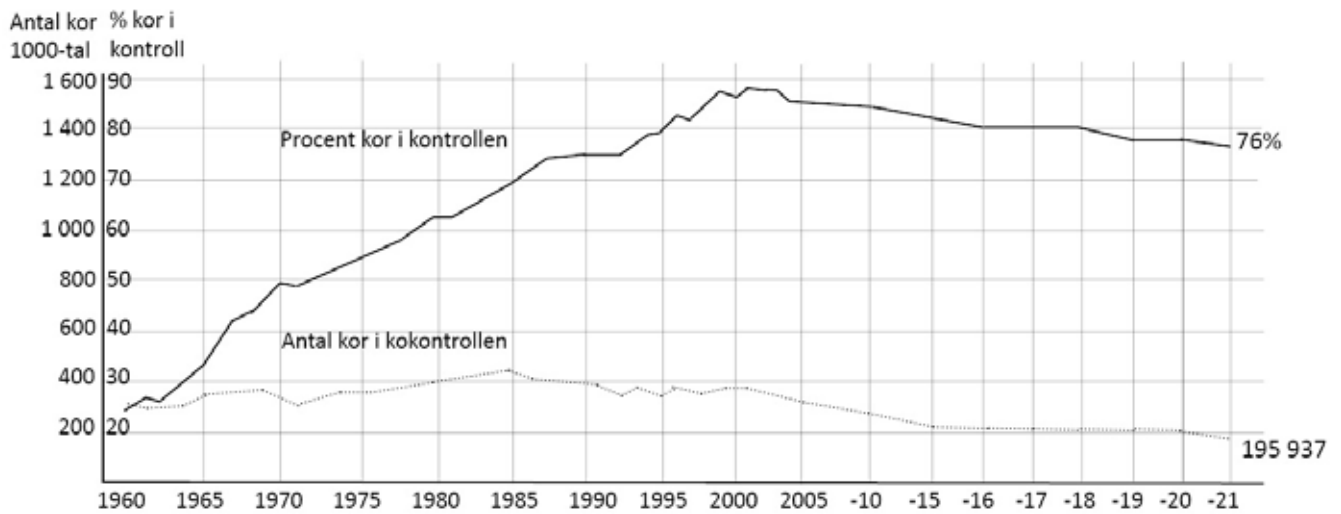
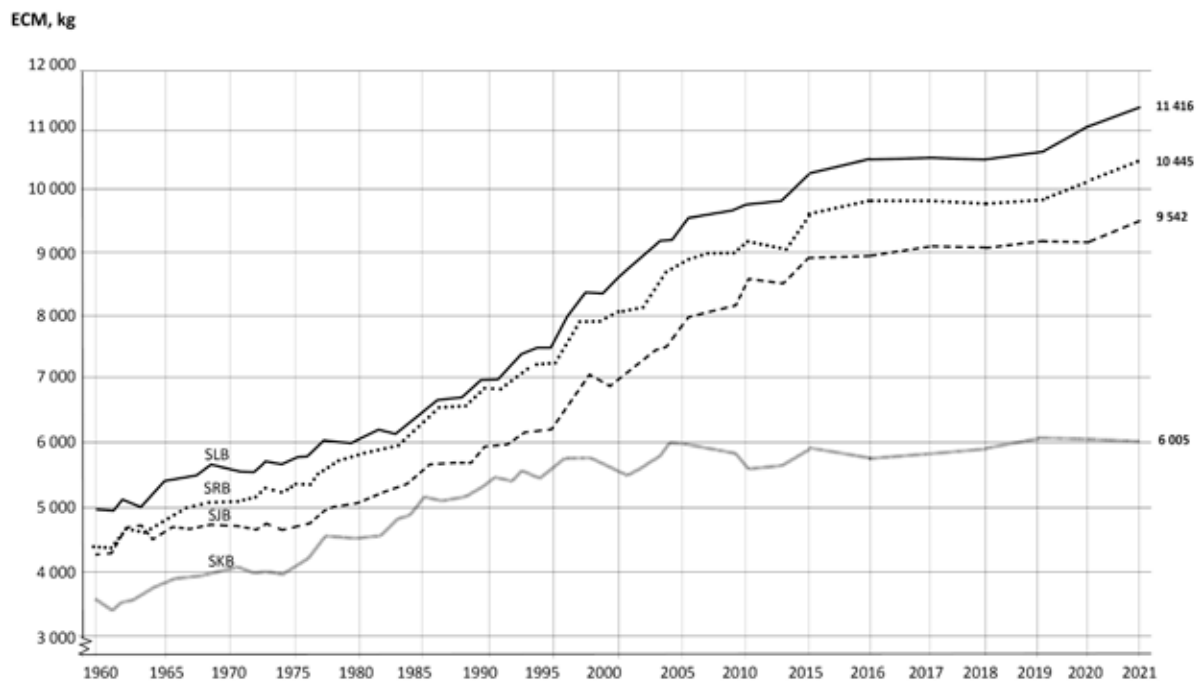


Diagram 2. Medelavkastning i kg ECM mjölk för kontrollerade kor 1960 – 2021*

Diagram 2. Average yield, kg ECM, for milk recorded cows, 1960 – 2021



*1960-2019 anges medelavkastning för samtliga kor. Från år 2020 anges värdet för anslutna i Kokontrollen

Tabell 1. Anslutning till kokontrollen (Kontrollår 2021)

Table 1. Affiliation with the milk recording scheme (Milk Recording year 2021)

Förening Marknadsområde	Officiell Kokontroll		Totalt antal kor	Anslutning jämfört med föregående år		Kor/besättn i officiell kontroll
	Helårsbesättningar Besättn	Kor		Besättn	Tot.antal kor	
Skånesemin	127	14 042	15 190	-11	-1 843	110,6
Växa	1 818	175 949	183 187	-104	-2 620	96,8
Rådgivarna i Sjuhärad	75	5 946	6 173	-12	-611	79,3
Hela Landet	2 020	195 937	204 551	-127	-5 074	97
Föregående år	2 147	201 012	209 625	-116	-10 506	93,6

Tabell 2. Antal besättningar i Kokontroll grupperade efter storlek och förening (Kontrollår 2021)

Table 2. Number of herds grouped according to herd size and livestock association (Milk recording year 2021).

Förening	Antal kor per besättning*							Summa	
	1 - 24,9	25 - 49,9	50 - 74,9	75 - 99,9	100 - 149,9	150 - 199,9	200 - 299,9		300 -
Skånesemin	6	36	26	6	28	11	7	7	127
Växa	148	410	469	201	301	126	101	62	1 818
Rådgivarna i Sjuhärad	6	25	17	9	9	4	3	2	75
Hela Landet	160	471	512	216	338	141	111	71	2 020
Föregående år									
2019/20	193	535	527	237	329	134	122	70	2 147
2018/19	210	559	555	261	345	141	121	70	2 262
2017/18	221	620	589	292	342	167	127	69	2 427
2016/17	242	676	635	284	361	166	125	68	2 557
2015/16	284	758	678	311	386	173	120	73	2 783
2014/15	317	890	738	356	392	179	128	68	3 068
2013/14	347	1 007	770	391	419	180	120	64	3 298
2012/13	417	1 104	855	376	419	165	118	55	3 509
2011/12	481	1 293	897	390	417	161	104	54	3 797
2010/11	556	1 404	960	398	419	144	94	47	4 022
2009/10	641	1 581	982	424	419	135	82	37	4 301
2008/09	726	1 743	1 062	421	422	138	81	29	4 622
2007/08	833	2 018	1 129	414	403	132	73	28	5 020
2006/07	933	2 320	1 165	413	378	112	60	24	5 465
2005/06	1 284	2 706	1 251	422	367	102	58	22	6 212
2004/05	1 467	2 924	1 303	414	355	97	49	20	6 629
2003/04	1 631	3 225	1 321	418	326	90	45	16	7 072
2002/03	1 891	3 484	1 282	413	290	77	42	15	7 494
2001/02	2 180	3 761	1 280	375	281	77	41	11	8 006
Hela landet	Antal kor per besättning							Summa	
	1 - 9,9	10 - 14,9	15 - 19,9	20 - 24,9	25 - 49,9	50 - 74,9	75 -		
Föregående år	<i>(för fler årsresultat se tidigare upplagor av husdjurstatistiken)</i>								
2000/01	190	465	823	979	4 072	1 273	736	8 538	
1990/91	638	1 468	2 168	2 211	5 340	772	298	12 895	
1980/81	2 078	3 432	3 588	2 916	4 866	588	239	17 707	
1970/71	8 186	6 645	3 500	3 501		382		22 214	
1965/66	13 327	7 870	2 968	2 753		392		27 310	

* Från och med 2002 är det ny indelning av antal kor per besättning.

Tabell 3. Antal kontrollerade kor¹⁾ i olika stora besättningar per förening (Kontrollår 2021)

Table 3. Number of milk recorded cows per herd size and livestock association (Milk Recording year 2021)

Förening	Antal kor per besättning*							Summa	
	1- 24,9	25- 49,9	50- 74,9	75- 99,9	100- 149,9	150- 199,9	200- 299,9		300-
Skånesemin	105	1 404	1 620	499	3 607	1 838	1 620	3 343	14 035
Växa	2 647	15 443	29 745	16 947	37 022	21 778	24 565	27 766	175 912
Rådgivarna i Sjuhärad	111	886	1 064	734	1 128	704	651	668	5 945
Hela Landet	2 863	17 733	32 429	18 180	41 757	24 320	26 836	31 777	195 892
Föregående år									
2019/20	3 436	20 218	33 016	20 050	40 909	23 095	29 352	30 878	200 954
2018/19	3 872	21 161	34 731	21 991	42 868	24 441	28 756	31 206	209 027
2017/18	3 968	23 351	37 156	24 922	42 631	28 743	30 577	30 952	222 299
2016/17	4 311	25 350	40 166	24 235	44 726	28 454	29 889	30 664	227 795
2015/16	5 198	28 409	42 594	26 471	47 866	29 688	28 379	32 828	241 434
2014/15	5 860	33 358	46 266	30 219	48 570	30 567	30 309	30 606	255 757
2013/14	6 363	37 468	47 901	33 217	52 293	30 851	28 565	28 845	265 504
2012/13	7 688	40 960	53 081	32 087	52 117	28 173	28 193	24 897	267 196
2011/12	8 788	48 094	55 775	33 277	51 537	27 391	24 849	23 599	273 311
2010/11	10 253	51 872	59 343	34 048	51 817	24 685	22 630	20 339	274 987
2009/10	11 771	58 402	60 349	36 274	51 699	23 043	19 609	14 565	275 713
2008/09	13 226	64 400	65 064	25 923	52 143	23 464	19 472	11 554	28 5246
2007/08	15 101	74 644	69 227	25 558	49 391	20 722	17 225	10 465	292 334
2006/07	18 011	85 129	71 217	35 540	45 950	19 196	14 456	8 643	298 142
2005/06	23 197	99 183	76 242	36 382	44 256	17 633	13 966	8 126	318 984
2004/05	26 620	106 365	79 178	35 571	42 555	16 697	11 775	7 211	325 972
2003/04	29 475	116 711	79 745	36 040	38 521	15 369	10 950	5 560	332 367
2002/03	33 957	125 273	76 922	35 435	34 490	13 025	10 129	5 428	334 656
2001/02	39 214	135 264	76 859	32 055	32 686	13 049	9 785	3 903	342 815
Hela landet	Antal kor per besättning							Summa	
	1 - 9,9	10 - 14,9	15 - 19,9	20 - 24,9	25 - 49,9	50 - 74,9	75 -		
Föregående år	<i>(för fler årsresultat se tidigare upplagor av husdjurstatistiken)</i>								
2000/01	1 500	5 901	14 506	22 007	145 145	76 008	83 417	348 485	
1990/91	4 820	18 633	37 995	49 524	180 889	45 344	32 862	370 067	
1980/81	15 306	42 951	62 399	64 793	160 613	34 991	27 634	408 687	
1970/71	57 917	82 235	60 383	97 419		29 887		327 841	
1965/66	92 962	96 044	51 021	76 448		29 632		346 152	

1) Helårsanslutna kor

* Från 2002 är det ny indelning av antal kor per besättning

Tabell 4. Kor i kontroll och medelavkastning per ras (Kontrollår 2021)

Table 4. Number of milk recorded cows and average yield per breed (Milk Recording year 2021)

Ras	Mjölkk Kg	Fett		Protein		Fett Protein kg	ECM Kg	Kor i officiell kontroll		Rasför- delning
		%	Kg	%	Kg			Antal	+ - mot föreg år	
SRB	9 471	4,41	418	3,68	349	767	10 152	66 115	-4 201	32,9
SH	10 787	4,14	447	3,51	379	826	11 064	114 237	-4 690	56,8
SKB	5 698	4,40	251	3,61	205	456	6 064	557	-18	0,3
SJB	7 065	5,88	415	4,16	294	709	9 097	1 784	-153	0,9
Övriga	9 957	4,31	429	3,58	357	786	10 472	18 319	969	9,1

Tabell 5. Antalet kontrollerade kor av olika raser 1955-2021

Table 5. Number of milk recorded cows of different breeds, 1955-2021

År	SRB	SH	SKB	SJB
1955	234 510	70 379	18 631	949
1960	190 468	64 363	14 173	839
1970	232 625	74 665	10 379	5 632
1980	238 275	126 267	2 791	3 773
1990	229 482	160 290	2 538	4 671
2000	176 619	169 920	2 154	1 741
2001	171 318	169 108	1 997	1 719
2002	166 995	168 183	1 797	1 786
2003	160 571	166 182	1 760	1 803
2004	158 259	166 706	1 672	1 887
2005	152 693	165 038	1 685	1 980
2006	146 884	163 626	1 607	2 078
2007	137 851	157 184	1 418	2 099
2008	131 958	154 065	1 330	2 080
2009	128 621	152 060	1 319	2 072
2010	122 025	147 562	1 254	2 006
2011	118 391	147 555	1 187	2 032
2012	111 207	141 548	1 075	2 005
2013	105 458	141 388	823	1 925
2014	103 686	141 524	839	1 845
2015	97 357	138 192	891	1 848
2016	88 478	132 414	897	1 997
2017	81 602	125 684	735	1 942
2018	76 628	125 080	632	2 003
2019	70 316	118 926	575	1 937
2020	66 115	114 237	557	1 785
2021	64 450	111 431	546	1 740

Tabell 6. De kontrollerade kornas rasfördelning (%), Kokontrollår 1965-2021

Table 6. Percentage distribution of milk recorded cows per breed (Milk Recording year 1965-2021)

År	SRB	SH	SKB	SJB	Övriga
1965	69,7	20,3	5,4	1,1	3,6
1970	67,7	21,7	3,0	1,6	6,0
1980	58,0	30,8	0,7	0,9	9,6
1990	54,4	38,0	0,6	1,1	5,9
2000	47,9	46,1	0,6	0,5	4,9
2001	47,6	47,0	0,5	0,5	4,4
2002	47,1	47,4	0,5	0,5	4,5
2003	46,4	48,0	0,5	0,5	4,6
2004	45,9	48,3	0,5	0,5	4,8
2005	45,2	48,8	0,5	0,6	4,9
2006	44,4	49,4	0,5	0,6	5,1
2007	43,8	49,9	0,5	0,7	5,2
2008	43,1	50,4	0,4	0,7	5,4
2009	42,7	50,5	0,5	0,7	5,6
2010	42,1	50,9	0,4	0,7	5,9
2011	41,1	51,3	0,4	0,7	6,3
2012	40,7	51,8	0,4	0,7	6,4
2013	39,5	52,9	0,3	0,7	6,6
2014	39,1	53,3	0,3	0,7	6,6
2015	38,1	54,0	0,3	0,7	6,8
2016	36,6	54,8	0,4	0,8	7,3
2017	35,8	55,2	0,3	0,9	7,8
2018	34,5	56,3	0,3	0,9	8,1
2019	33,6	56,8	0,3	0,9	9,8
2020	32,9	56,8	0,3	0,9	9,1
2021	32,9	56,9	0,3	0,9	9,1

Före 1964 avser fördelningen rastyp för besättningar. Därefter avser fördelningen medelkoantalet oberoende av besättningarnas rastyp. SAB och RB ingår i SRB.

Fler årsresultat finns i tidigare upplagor av Husdjurstatistiken.

Tabell 7. Avkastning i officiell kontroll (Kontrollår 2021)

Table 7. Milk production in milk recorded herds (Milk Recording year 2021)

Förening	Mjök kg	Fett		Protein		Kg fett+ kg prot	ECM Kg	+- mot föreg. år
		%	kg	%	kg			
Skånesemin	10 490	4,15	436	3,52	369	805	10 240	-209
Växa	10 527	4,27	449	3,60	379	828	10 721	308
Rådgivarna i Sjuhärad	10 411	4,29	447	3,61	376	823	10 497	74
Hela Landet	10 521	4,26	448	3,60	378	826	11 009	330
Föregående år	10 232	4,25	435	3,57	366	801	10 679	262

Tabell 8. Anslutning och avkastning i officiell kontroll 1900 – 2021

Table 8. Affiliation with the official milk recording scheme, and yield, 1900 – 2021

År	Antal besätt- ningar	Antal kor*	Mjök kg	Fett		Protein		Fett + protein kg	ECM kg**
				%	kg	%	kg		
1900	46	1 203	2 857	3,20	92	–	–	–	2 523
1910	9 406	198 389	2 828	3,43	97	–	–	–	2 586
1920	6 444	140 366	2 929	3,47	102	–	–	–	2 702
1930	16 318	288 293	3 486	3,68	126	–	–	–	3 284
1940	23 430	351 396	3 458	3,78	131	–	–	–	3 345
1950	29 611	369 056	4 011	3,91	157	–	–	–	3 958
1960	23 724	283 330	4 398	4,09	180	–	–	–	4 455
1970	24 320	353 146	5 111	4,13	211	–	–	–	5 209
1980	17 982	410 480	5 916	4,14	245	3,41	202	447	6 044
1990	14 891	421 780	7 067	4,27	302	3,44	243	545	7 319
2000	9 115	368 350	8 537	4,11	351	3,35	286	637	8 612
2001	8 538	360 364	8 742	4,12	360	3,35	293	653	8 836
2002	8 006	354 801	8 784	4,11	361	3,35	294	655	8 862
2003	7 494	346 133	8 794	4,14	364	3,40	299	663	8 939
2004	7 072	345 038	8 994	4,16	374	3,40	306	680	9 177
2005	6 629	338 017	9 040	4,18	378	3,42	309	687	9 254
2006	6 212	318 984	9 108	4,15	378	3,41	311	689	9 283
2007	5 465	298 142	9 214	4,15	382	3,44	317	699	9 410
2008	5 020	292 334	9 162	4,15	380	3,40	311	691	9 325
2009	4 622	285 246	9 285	4,16	386	3,43	318	705	9 485
2010	4 302	275 716	9 221	4,20	387	3,43	317	704	9 468
2011	4 023	287 606	9 210	4,21	387	3,46	318	706	9 480
2012	3 798	273 312	9 261	4,21	390	3,45	320	710	9 532
2013	3 511	267 193	9 244	4,23	391	3,45	319	710	9 535
2014	3 300	265 506	9 445	4,20	397	3,47	327	724	9 721
2015	3 068	255 757	9 611	4,21	404	3,47	334	738	9 903
2016	2 783	241 434	9 759	4,24	414	3,50	342	756	10 122
2017	2 557	227 795	9 801	4,22	414	3,54	347	761	10 175
2018	2 427	222 299	9 827	4,19	412	3,52	346	758	10 146
2019	2 263	209 106	9 996	4,23	423	3,58	358	781	10 417
2020	2 147	201 012	10 232	4,25	435	3,57	366	801	10 679
2021	2 020	195 937	10 521	4,26	448	3,60	378	826	11 009

* Från och med 1964 räknas med totala medelkoantalet, tidigare år endast helårsanslutna.

** Före 1988 gäller 4 % mjök, från och med 1988 ECM

Fler årsresultat finns i tidigare upplagor av Husdjurstatistiken.

Tabell 9. Medelavkastning för olika raser 1980 – 2021

Table 9. Average yield for different breeds, 1980 – 2021

År	SRB					SH				
	Mjölkg	Fett %	Prot %	Fett+ prot.kg	ECM kg	Mjölkg	Fett %	Prot %	Fett+ prot. kg	ECM kg
1980	5 845	4,20	3,40	444	6 030	6 175	3,98	3,37	454	6 162
1990	6 994	4,35	3,46	546	7 315	7 295	4,13	3,40	549	7 405
2000	8 209	4,24	3,41	628	8 458	8 963	3,96	3,28	649	8 842
2001	8 378	4,27	3,41	644	8 661	9 204	3,98	3,28	668	9 089
2002	8 427	4,27	3,43	649	8 717	9 234	3,94	3,28	667	9 082
2003	8 394	4,30	3,48	653	8 755	9 274	3,98	3,33	678	9 192
2004	8 545	4,32	3,49	667	8 932	9 521	4,01	3,34	700	9 490
2005	8 599	4,34	3,50	674	9 022	9 552	4,03	3,35	706	9 555
2006	8 633	4,32	3,49	674	9 027	9 645	4,00	3,34	708	9 602
2007	8 752	4,30	3,53	686	9 164	9 739	4,00	3,37	718	9 718
2008	8 730	4,30	3,49	679	9 102	9 618	4,01	3,32	708	9 606
2009	8 844	4,32	3,52	693	9 264	9 778	4,02	3,35	721	9 768
2010	8 741	4,35	3,53	689	9 201	9 736	4,07	3,36	723	9 782
2011	8 710	4,36	3,56	690	9 196	9 724	4,08	3,38	725	9 797
2012	8 753	4,36	3,56	693	9 246	9 771	4,08	3,37	728	9 845
2013	8 682	4,38	3,56	689	9 191	9 764	4,10	3,38	730	9 869
2014	8 855	4,35	3,57	702	9 352	9 976	4,08	3,39	745	10 065
2015	9 014	4,36	3,57	715	9 529	10 133	4,09	3,40	759	10 239
2016	9 156	4,40	3,60	733	9 747	10 274	4,12	3,44	776	10 452
2017	9 161	4,39	3,64	735	9 760	10 325	4,11	3,48	783	10 520
2018	9 153	4,36	3,62	730	9 703	10 351	4,08	3,46	780	10 493
2019	9 245	4,40	3,70	749	9 910	10 551	4,11	3,52	805	10 790
2020	9 471	4,41	3,68	767	10 152	10 787	4,14	3,51	826	11 064
2021	9 709	4,43	3,71	790	10 445	11 099	4,15	3,53	853	11 416

År	SKB					SJB				
	Mjölkg	Fett %	Prot %	Fett+ prot.kg	ECM kg	Mjölkg	Fett %	Prot %	Fett+ prot. kg	ECM kg
1980	4 416	4,37	3,55	350	4 666	4 115	5,85	4,02	406	5 255
1990	5 386	4,47	3,58	434	5 779	4 860	6,01	4,05	489	6 286
2000	5 464	4,37	3,51	431	5 765	6 106	5,54	3,82	571	7 450
2001	5 511	4,35	3,50	433	5 798	6 116	5,58	3,83	575	7 491
2002	5 653	4,37	3,52	446	5 961	6 132	5,64	3,86	583	7 575
2003	5 544	4,42	3,57	443	5 898	6 224	5,69	3,94	599	7 763
2004	5 663	4,47	3,60	457	6 070	6 327	5,66	3,90	605	7 858
2005	5 521	4,50	3,59	447	5 936	6 335	5,75	3,93	613	7 947
2006	5 510	4,48	3,57	444	5 904	6 445	5,71	3,94	622	8 053
2007	5 550	4,50	3,60	450	5 973	6 543	5,75	3,99	637	8 234
2008	5 590	4,45	3,54	447	5 958	6 472	5,76	3,94	628	8 127
2009	5 594	4,44	3,50	444	5 935	6 758	5,77	3,93	658	8 510
2010	5 477	4,40	3,54	435	5 801	6 755	5,76	3,98	658	8 508
2011	5 550	4,38	3,55	440	5 870	6 780	5,81	4,02	666	8 598
2012	5 461	4,39	3,55	434	5 784	6 731	5,83	4,03	664	8 560
2013	5 372	4,48	3,56	432	5 750	6 753	5,85	4,04	668	8 609
2014	5 515	4,40	3,56	439	5 851	6 820	5,84	4,06	675	8 698
2015	5 548	4,45	3,56	444	5 919	6 963	5,87	4,06	692	8 906
2016	5 371	4,42	3,58	429	5 716	6 965	5,93	4,11	699	8 984
2017	5 509	4,34	3,56	435	5 799	6 984	5,94	4,15	705	9 042
2018	5 546	4,37	3,56	440	5 799	7 068	5,83	4,11	702	9 028
2019	5 700	4,35	3,58	452	6 024	7 144	5,92	4,19	722	9 248
2020	5 698	4,40	3,61	456	6 064	7 065	5,88	4,16	709	9 097
2021	5 670	4,36	3,60	451	6 005	7 413	5,86	4,18	745	9 542

Tabell 10. Föreningsmedeltal för SRB (Kontrollår 2021)

Table 10. Livestock association means, SRB (Milk Recording year 2021)

Förening	Antal kor	Mjök kg	Fett		Protein		Fett + protein	ECM kg
			%	kg	%	kg		
Skånesemin	1 302	8 476	4,45	377	3,72	315	692	9 146
Växa	61 309	9 733	4,43	431	3,70	361	792	10 469
Rådgivarna i Sjuhärad	1 839	9 786	4,46	436	3,74	366	802	10 583
Hela Landet	64 450	9 709	4,43	430	3,71	360	790	10 445
Föregående år	66 312	9 467	4,41	418	3,68	348	766	10 147

Tabell 11. Föreningsmedeltal för SH (Kontrollår 2021)

Tabell 11. Livestock association means, SH (Milk Recording year 2021)

Förening	Antal kor	Mjök kg	Fett		Protein		Fett + protein	ECM kg
			%	kg	%	kg		
Skånesemin	12 009	10 819	4,12	445	3,49	378	823	11 048
Växa	96 036	11 141	4,15	463	3,54	394	857	11 467
Rådgivarna i Sjuhärad	3 386	10 891	4,20	457	3,54	386	843	11 273
Hela Landet	111 431	11 099	4,15	461	3,53	392	853	11 416
Föregående år	114 396	10 785	4,14	447	3,51	379	826	11 062

Tabell 12. Föreningsmedeltal för SKB (Kontrollår 2021)

Table 12. Livestock association means, SKB (Milk Recording year 2021)

Förening	Antal kor	Mjök kg	Fett		Protein		Fett + protein	ECM kg
			%	kg	%	kg		
Skånesemin	16	7 694	4,09	315	3,55	273	588	7 868
Växa	529	5 609	4,37	245	3,60	202	447	5 949
Rådgivarna i Sjuhärad	1	6 292	4,24	267	3,23	203	470	6 394
Hela landet	546	5 670	4,36	247	3,60	204	451	6 005
Föregående år	557	5 698	4,40	251	3,61	205	456	6 064

Tabell 13. Föreningsmedeltal för SJB (Kontrollår 2021)

Table 13. Livestock association means, SJB (Milk Recording year 2021)

Förening	Antal kor	Mjök kg	Fett		Protein		Fett + protein	ECM kg
			%	kg	%	kg		
Skånesemin	99	7 221	5,81	420	4,22	305	725	9 274
Växa	1 626	7 426	5,87	436	4,18	310	746	9 561
Rådgivarna i Sjuhärad	15	7 260	5,67	412	4,15	301	713	9 157
Hela landet	1 740	7 413	5,86	435	4,18	310	745	9 542
Föregående år	1 785	7 066	5,88	415	4,16	294	709	9 099

Tabell 14. Avkastning per ko i kg ECM per förening och besättningsstorlek (Kontrollår 2021)

Table 14. Yield per cow, kg ECM, grouped according to livestock association and herd size (Milk Recording year 2021)

Förening	Antal kor per besättning**								Medeltal
	1- 24,9	25- 49,9	50- 74,9	75- 99,9	100- 149,9	150- 199,9	200- 299,9	300-	
Skånesemin	8 316	10 255	10 406	11 161	11 210	10 656	10 211	11 103	10 780
Växa	9 242	10 376	10 631	10 833	11 009	11 166	11 424	11 695	11 029
Rådgivarna i Sjuhärad	8 609	10 701	10 448	11 071	11 276	10 811	11 844	10 870	10 947
Hela Landet*	9 222	10 382	10 613	10 852	11 033	11 118	11 361	11 616	11 009

Hela landet*	Antal kor per besättning**								Medeltal
	1- 24,9	25- 49,9	50- 74,9	75- 99,9	100- 149,9	150- 199,9	200- 299,9	300-	
2021	9 222	10 382	10 613	10 852	11 033	11 118	11 361	11 616	11 009
2020	8 852	10 043	10 419	10 442	10 675	10 834	11 081	11 233	10 679
2018/19	8 926	9 866	10 122	10 238	10 499	10 526	10 679	11 015	10 417
2017/18	8 697	9 682	9 880	10 010	10 215	10 293	10 301	10 729	10 146
2016/17	8 777	9 802	10 002	10 044	10 154	10 245	10 479	10 681	10 175
2015/16	8 762	9 824	9 995	10 029	10 112	10 200	10 465	10 481	10 122
2014/15	8 667	9 676	9 733	9 877	9 892	10 007	10 175	10 315	9 903
2013/14	8 672	9 482	9 644	9 752	9 664	9 827	10 003	10 064	9 721
2012/13	8 369	9 396	9 501	9 590	9 530	9 619	9 711	9 847	9 535
2011/12	8 373	9 408	9 543	9 563	9 494	9 714	9 802	9 737	9 532
2010/11	8 456	9 411	9 457	9 605	9 412	9 697	9 726	9 672	9 480
2009/10	8 484	9 351	9 476	9 543	9 418	9 676	9 778	9 982	9 468
2008/09	8 450	9 406	9 572	9 533	9 490	9 645	9 749	9 693	9 486
2007/08	8 316	9 200	9 370	9 424	9 415	9 553	9 616	9 688	9 325
2006/07	8 343	9 305	9 499	9 536	9 510	9 660	9 666	9 892	9 410
2005/06	8 317	9 185	9 349	9 521	9 374	9 583	9 591	9 870	9 283
2004/05	8 264	9 187	9 388	9 453	9 312	9 661	9 513	9 717	9 254
2003/04	8 177	9 049	9 313	9 379	9 322	9 655	9 477	9 599	9 177
2002/03	7 998	8 852	9 086	9 149	9 106	9 276	9 363	9 386	8 939
2001/02	7 983	8 798	9 030	9 122	9 009	9 133	9 269	9 040	8 862

Hela landet*	Antal kor per besättning							Medeltal
	1- 9,9	10- 14,9	15- 19,9	20- 24,9	25- 49,9	50- 74,9	74-	
2000/01	7 044	7 463	7 966	8 295	8 783	9 063	9 105	8 836
1999/00	6 982	7 347	7 773	8 087	8 568	8 827	8 956	8 612
1989/90	6 553	6 878	7 079	7 226	7 400	7 493	7 510	7 319
1979/80	5 561	5 783	5 925	6 008	6 163	6 236	6 300	6 044
1974/75	5 128	5 349	5 455	5 515	5 636	5 693	5 759	5 499

* Från och med 1988/89 är 4 % mjölk uttryckt i ECM (energikorrigerad mjölk).

** Från och med 2002 är indelning av antal kor per besättning ändrad.

Tabell 15. Resultat i Kokontrollen per län (Kontrollår 2021)**Table 15. Milk recording results per administrative province (Milk Recording year 2021)**

Län	Hel- årsbes	Kor	Kor/ bes	Mjölk Kg	Fett %	kg	Protein %	kg	F+P kg	ECM kg	+/- jmf	Föreg år
Stockholm	18	1 583	87,9	10 501	4,35	456	3,67	385	842	11 161	444	10 717
Uppsala	66	6 014	91,1	10 405	4,25	442	3,61	376	817	10 883	330	10 553
Södermanland	54	5 360	99,3	10 114	4,31	436	3,65	370	806	10 693	181	10 512
Östergötland	138	13 170	95,4	10 232	4,23	432	3,59	367	800	10 663	405	10 258
Jönköping	198	16 612	83,9	10 374	4,25	441	3,6	373	814	10 848	357	10 491
Kronoberg	82	7 533	91,9	10 359	4,40	455	3,65	378	834	11 060	294	10 766
Kalmar	210	27 003	128,6	10 653	4,34	462	3,63	387	849	11 278	220	11 058
Gotland	88	8 877	100,9	10 676	4,25	454	3,6	384	838	11 163	228	10 935
Blekinge	25	2 326	93	10 208	4,28	437	3,64	372	809	10 742	247	10 495
Skåne	145	17 014	117,3	10 670	4,15	443	3,51	375	818	10 960	553	10 407
Halland	124	15 360	123,9	10 886	4,25	463	3,59	391	854	11 383	344	11 039
Västra Götaland	368	35 193	95,6	10 737	4,21	452	3,56	383	835	11 145	399	10 746
Värmland	47	4 712	100,3	10 315	4,24	437	3,56	367	804	10 735	470	10 265
Örebro	43	4 209	97,9	10 050	4,38	440	3,66	368	808	10 715	398	10 317
Västmanland	31	3 285	106	10 268	4,27	438	3,63	373	811	10 786	248	10 538
Dalarna	46	4 257	92,6	10 647	4,32	460	3,63	387	847	11 251	351	10 900
Gävleborg	75	5 172	69	10 172	4,24	432	3,59	365	796	10 619	461	10 158
Västernorrland	53	4 118	77,7	10 259	4,21	432	3,55	364	796	10 641	235	10 406
Jämtland	71	4 058	57,2	9 812	4,39	431	3,65	358	789	10 465	-49	10 514
Västerbotten	103	7 116	69,1	10 448	4,27	446	3,64	380	826	10 984	-32	11 016
Norrbottnen	35	2 965	84,7	10 487	4,15	435	3,59	376	811	10 822	308	10 514
Totalt	2020	195 937	97,0	10 521	4,26	448	3,60	378	826	11 009	330	10 679

Tabell 16. Mejerijämförelser (Kontrollår 2021)

Table 16. Milk comparisons – dairy deliveries versus milk recording data (Milk Recording year 2021)

Förening	Redovisad andel mjölk i förhållande till kg mjölk enligt kokontrollen			Avvikelse fett, mejeri minus kokontroll %-enheter	Besättningar ¹⁾ med kvalificerad avvikelse %
	% mejeri-mjök	% hemma-förbrukning	Totalt		
Skånesemin	93,4	4,0	97,4	0,05	20,8
Växa	92,3	5,5	97,8	0,03	8,6
Rådgivarna i Sjuhärad	91,4	5,9	97,3	0,03	7,0
Hela landet*	92,3	5,4	97,7	0,03	9,2
<i>* uppgifter saknas från Norrmejerier</i>					
Föregående år					
2019/20	92,0	5,7	97,7	0,02	9,4
2018/19	92,1	5,6	97,7	0,03	10,3
2017/18	92,3	5,7	98,0	0,04	9,5
2016/17	92,5	5,5	98,0	0,03	9,3
2015/16	92,7	5,5	98,2	0,04	8,3
2014/15	93,3	5,2	98,5	0,03	7,0
2013/14	93,2	5,6	98,8	0,02	5,7
2012/13	93,6	5,4	99,0	0,03	5,7
2011/12	93,1	5,4	98,5	0,03	6,1
2010/11	92,9	5,5	98,4	0,05	7,0
2009/10	92,8	4,9	97,7	0,05	7,0
2008/09	93,2	4,8	98,0	0,08	7,4
2007/08	93,0	4,9	97,9	0,10	8,0
2006/07	93,0	5,0	98,0	0,08	5,4
2005/06	92,7	5,2	97,9	0,09	6,4
2004/05	92,7	5,3	98,0	0,09	6,2
2003/04	92,8	5,4	98,2	0,09	6,4
2002/03	92,5	5,4	97,9	0,08	5,9
2001/02	92,6	5,4	98,0	0,07	5,9
2000/01	92,5	5,4	97,9	0,07	6,3
1999/00	92,4	5,5	97,9	0,09	7,6
1989/90	93,1	5,3	98,4	0,05	3,9
1988/89	92,4	5,8	98,2	0,04	4,3
1979/80	91,6	4,7	96,3	0,03	9,7
1970/71	87,0	9,0	96,0	-0,08	–

¹⁾ Kvalificerad avvikelse innebär att leveransindex (mejerilevererad och hemmaförbrukad mjölk i procent av kontrollresultaten) för kg mjölk eller 4 % mjölk är under 92 eller över 107 eller avvikelse i fett är över 0,20 procentenheter. Tabellens avvikelse gäller ett medeltal för årets 12 månader.

Tabell 17. Jämförelse mellan produktions- och stalltyp för mjölkproduktion, celltal. (Kontrollår 2021)

Table 17. Comparison between type of system, buildings for milkproduction and somatic cell count (Milk Recording year 2021)

Besättn. storlek	Antal Besättn	Antal kor	Medel-koantal	Mjölk kg	Fett %	Fett Kg	Prot %	Prot Kg	ECM Kg	Medel-celltal
Konventionell drift										
- 49,9	551	17 995	32,7	9 608	4,4	427	3,7	356	10 347	225
50,0 - 99,9	547	38 087	69,6	10 253	4,4	446	3,7	376	10 901	242
100,0-199,9	372	51747	139,1	10 762	4,3	458	3,6	389	11 268	248
200, 0 -	143	46 991	328,6	11 278	4,2	473	3,6	404	11 695	248
Summa/medeltal	1 613	154 819	96,0	10 659	4,3	456	3,6	386	11 200	244
Ekologisk drift										
- 49,9	80	2 620	32,7	8 866	4,3	381	3,6	315	9 295	217
50,0 - 99,9	181	12 556	69,4	9 687	4,2	411	3,5	341	10 064	264
100,0-199,9	107	14 371	134,3	10 092	4,1	418	3,5	351	10 319	270
200, 0 -	39	11 663	299,1	10 464	4,2	435	3,4	361	10 696	254
Summa/medeltal	407	41 210	101,3	9 996	4,2	418	3,5	348	10 283	261
AMS (Robot)										
- 49,9	16	687	42,9	9775	4,3	418	3,6	348	10228	256
50,0 - 99,9	333	23711	71,2	10317	4,3	440	3,6	372	10812	259
100,0-199,9	284	39276	138,3	10851	4,2	451	3,6	388	11203	258
200, 0 -	89	26371	296,3	11159	4,1	463	3,6	399	11510	253
Summa/medeltal	722	90045	124,7	10792	4,2	452	3,6	386	11182	257
Lösdrift, kall										
- 49,9	19	677	35,7	9 537	4,4	419	3,7	348	10 175	199
50,0 - 99,9	86	6 168	71,7	9 830	4,4	431	3,6	358	10 475	248
100,0-199,9	97	13 723	141,5	10 285	4,3	439	3,6	369	10 767	261
200, 0 -	41	15 494	377,9	11 132	4,1	461	3,5	393	11 428	255
Summa/medeltal	243	36 062	148,4	10 557	4,2	447	3,6	377	10 990	255
Lösdrift, varm										
- 49,9	43	1 681	39,1	9 265	4,4	406	3,6	335	9 842	225
50,0 - 99,9	377	27 136	72,0	10 240	4,3	440	3,6	369	10 770	254
100,0-199,9	328	45 181	137,7	10 768	4,2	453	3,6	385	11 188	253
200, 0 -	131	40 224	307,1	11 145	4,2	469	3,6	397	11 563	248
Summa/medeltal	879	114 222	129,9	10 753	4,2	455	3,6	385	11 201	251
Uppbundet, kortbås										
- 49,9	419	13 935	33,3	9 697	4,4	428	3,7	358	10 405	222
50,0 - 99,9	203	13 292	65,5	10 096	4,4	440	3,7	370	10 741	238
100,0-199,9	35	4 646	132,7	10 384	4,3	448	3,6	379	10 982	254
200, 0 -	6	1 620	270,0	10 072	4,3	431	3,6	366	10 599	252
Summa/medeltal	663	33 493	50,5	9 969	4,4	436	3,7	366	10 628	236
Uppbundet, långbås										
- 49,9	119	3 336	28,0	8 988	4,5	403	3,7	333	9 736	234
50,0 - 99,9	42	2 746	65,4	9 854	4,4	433	3,7	363	10 538	276
100,0-199,9	6	818	136,4	9 148	4,4	407	3,7	338	9 851	276
Summa/medeltal	167	6 900	41,3	9 352	4,4	416	3,7	346	10 069	256

Tabell 18. Könskvoter samt procent svåra förlossningar, döda kalvar, tvillingfödslar och missbildningar per ras. (Kontrollår 2021)

Table 18. Sex distribution and percentage difficult calvings, stillborn calves, twins, and malformations per breed (Milk Recording year 2021)

Ras	Mödrarna kvigor					Mödrarna kor					Mödrarna kvigor o kor		
	Antal kalvn	Könskvot % tjurkalvar	% svåra förlossningar	% dödf kalvar	% tvill. föds-lar	Antal kalvn	Könskvot % tjurkalvar	% svår förlossningar	% dödf kalvar	% tvill.-födslar	Antal kalvn	% självd efter 24h	% miss-bildn
SRB	21 107	46,9	1,95	5,04	1,21	36 219	50,2	1,18	4,05	3,82	57 326	0,36	0,13
SLB	39 791	45,8	1,98	5,94	1,00	68 046	49,7	1,12	4,64	4,41	107 837	0,29	0,09
SKB	193	51,3	5,70	12,24	1,55	416	51,9	2,88	5,19	1,92	609	0,33	0,33
SJB	649	30,5	1,85	9,02	0,77	978	34,6	0,51	5,55	2,86	1 627	3,13	0,06
SRBxSH													
SHxSRB	5 798	48,4	1,85	5,42	1,07	10 095	50,53	1,26	4,24	4,72	15 893	0,23	0,04
Simmental	127	53,2	2,36	4,69	0,79	170	43,4	0,59	4,49	4,71	297	0,00	0,00
Hereford x mjölkkras	1 322	51,4	4,08	7,12	0,84	2 891	52,70	2,63	3,81	4,15	4 213	0,21	0,21
Charolais x mjölkkras	128	53,1	5,47	7,69	1,56	2 643	51,67	2,80	4,36	4,92	2 771	0,22	0,11
Simmental x mjölkkras	443	56,0	4,29	4,72	0,45	3 591	52,87	2,53	3,24	3,84	4 034	0,35	0,15
Total	79 242	47,4	2,21	5,49	1,07	141 785	50,7	1,42	4,46	4,55	221 027	0,33	0,10

Tabell 19. Fördelning av utgångna kor per utgångsorsak, rasvis (Kontrollår 2021)

Table 19. Distribution of culled cows according to culling reason, breed. (Milk Recording year 2021)

Ras	Antal Utgångna kor		Procent utslagna på grund av												% utgallrade kor	
	Sålda till liv	Till slakt	Nedsfrukts- het	Juversjuk- dom	Hög cell- halt	Förl. svårig- heter	Kalvn för- lamn	Ben o klöv- lidande	Annan sjukd	Svår mjölk	Låg avkast	Olycks fall	Lyn- ne	Ej angiven orsak	1:a kalv	samtliga kor
Hela landet																
SRB	362	24 443	17,1	15,9	6,4	1,0	0,7	7,8	2,9	7,6	15,9	1,7	1,8	13,2	30,0	37,8
SH	1 028	38 481	16,0	16,9	6,4	1,4	1,2	9,0	3,7	3,8	10,2	3,9	1,3	16,9	24,9	34,5
SKB	33	195	8,2	9,7	9,2	1,5	0,0	2,5	3,1	9,7	7,7	1,5	4,1	20,0	31,0	35,7
SJB	22	506	12,3	16,8	7,7	0,4	2,8	4,8	2,0	7,3	12,6	3,4	1,0	17,0	26,5	29,1
Övriga	279	6 339	14,9	14,5	6,0	1,3	1,0	6,6	2,8	5,3	15,2	2,1	1,8	18,0	16,7	35,5
Totalt	1 724	69 964	16,2	16,3	3,4	1,2	1,0	8,3	3,3	5,3	12,7	3,0	1,5	15,7	26,0	35,7
Föregående år																
2019/20	1 659	72 094	17,8	15,3	3,3	1,3	1,0	8,3	3,2	5,5	12,8	2,9	1,4	15,0	24,7	35,8
2018/19	1 739	77 484	18,2	15,4	3,1	1,1	0,9	8	3,4	5,2	12,9	2,6	1,4	15,5	27,0	36,8
2017/18	1 825	83 153	17,7	15,8	3,5	1,1	1,1	8,3	3,3	5,5	12,6	2,7	1,3	15,7	26,9	37,0
2016/17	1 442	82 370	17,9	17,0	7,2	1,1	1,0	8,1	3,3	5,2	12,6	2,4	1,2	15,0	26,2	36,2
2015/16	1 508	82 783	17,9	16,9	7,3	1,1	1,2	8,1	3,2	5,2	12,6	2,3	1,2	15,2	26,3	37,7
2014/15	2 021	96 921	18,4	16,6	7,5	1,1	1,1	8,2	3,3	5,3	12,4	2,3	1,2	14,9	26,2	37,9
2013/14	2 261	96 061	19,5	15,9	7,7	1,2	1,2	8,1	3,5	5,4	11,1	2,3	1,1	15,3	25,4	36,2
2012/13	2 217	96 385	21,7	14,9	7,8	1,1	1,2	7,7	3,6	5,2	10,7	2,2	1,0	15,1	25,6	36,1
2011/12	2 367	99 899	21,7	14,9	7,8	1,1	1,2	7,7	3,6	5,2	10,7	2,2	1,0	15,1	25,7	36,6
2010/11	2 463	102 453	23,0	15,3	8,9	1,1	1,3	7,6	3,6	5,3	9,3	2,0	1,0	13,8	27,9	37,5
2009/10	2 575	101 567	22,7	15,4	8,9	1,1	1,4	7,5	3,8	5,3	9,0	1,9	1,0	14,5	25,8	37,8
2008/09	2 144	106 118	22,4	14,7	9,0	1,1	1,3	6,9	3,3	5,0	8,5	1,8	1,0	15,2	26,7	38,0
2007/09	2 314	102 128	24,4	15,3	9,0	1,0	1,3	7,1	3,4	5,0	9,3	1,7	1,0	14,2	25,2	35,7
2006/07	2 618	114 755	23,9	15,8	9,9	1,0	1,2	6,9	3,2	5,0	8,9	1,6	0,9	13,8	27,3	39,3
2005/06	2 669	118 882	24,5	16,1	9,3	1,0	1,4	6,5	3,6	5,2	8,7	1,7	1,0	13,6	13,2	38,1
2004/05	2 354	122 128	24,3	16,5	10,2	1,0	1,3	6,4	3,3	5,3	8,6	1,6	1,0	13,8	27,0	39,1
2003/04	2 741	124 153	24,6	16,8	10,1	0,9	1,2	5,9	3,0	5,4	8,8	1,4	1,0	14,6	27,7	38,3
2002/03	2 188	122 966	25,0	16,5	9,0	0,7	1,1	5,7	2,5	5,2	8,8	1,3	1,0	17,4	26,7	37,4
2001/02	2 556	128 912	23,7	16,6	8,4	0,7	1,1	5,6	2,4	5,4	8,5	1,2	1,0	19,0	27,2	38,4
2000/01	2 850	128 599	24,6	16,7	7,2	0,7	1,2	5,4	2,4	5,3	9,0	1,4	1,0	18,8	26,2	37,8
1999/00	3 105	134 307	25,9	17,1	7,3	0,8	1,3	5,4	2,7	5,3	9,3	1,5	1,1	18,1	27,3	38,8
1989/90	2 874	150 475	28,6	21,3	–	1,0	2,4	5,6	3,9	4,1	11,5	2,3	1,2	18,1	29,4	37,4
1979/80	3 332	130 412	28,1	20,0	–	1,0	2,5	4,5	–	2,7	13,0	3,7	1,0	23,5	24,5	31,1
1970/71			31,3	11,5	–	0,9	2,0	–	–	–	21,5	4,8	1,0	27,0	–	–

Tabell 20. Ålder på utgångna kor efter ras (Kontrollår 2021)

Table 20. Age of culled cows according to breed (Milk Recording year 2021)

Utgångsorsak	Ras					Totalt 2021	Totalt 2020	Totalt 2019	Totalt 2015	Totalt 2010	Totalt 2000
	SRB	SH	SKB	SJB	Övriga						
	Ålder vid utgången månader										
Såld till liv	51,2	52,1	58,3	68,4	45,7	51,7	50,2	50,0	51,2	45,5	52,4
Nedsatt fruktsamhet	61,6	61,3	78,1	58,9	60,6	61,4	61,1	60,4	60,5	59,8	60,1
Ej dräktig	56,3	61,6	-	-	63,9	58,2	64,7	59,8	61,7	61,8	61,8
Mastit	63,0	62,5	75,7	62,5	63,9	62,8	62,5	62,7	61,3	60,7	60,8
Såld till liv	52,6	52,6	71,4	66,2	45,8	52,0	51,7	50,2	51,2	45,5	52,4
Nedsatt fruktsamhet	61,6	62,3	74,8	63,5	61,3	62,0	61,4	61,1	60,5	59,8	60,1
Ej dräktig	55,5	74,5	-	-	78,5	65,4	58,2	64,7	61,7	61,8	61,8
Mastit	64,0	62,8	74,6	59,6	61,3	63,1	62,8	62,5	61,3	60,7	60,8
Spenskada	62,4	61,0	67,9	65,6	59,6	61,5	61,2	61,6	61,5	61,6	62,0
Förlossningssvårighet	60,4	56,7	64,9	34,2	54,0	57,5	56,5	56,0	52,1	51,5	48,3
Kalvningsförlamning	71,1	74,2	-	68,2	70,2	73,0	70,7	71,6	71,7	70,2	71,3
Klövsvjukdom	63,0	69,0	55,3	60,7	64,7	66,7	67,0	66,3	66,7	63,6	64,1
Benlidande	64,5	66,1	63,0	88,1	64,9	65,6	65,3	65,4	64,9	63,2	62,6
Svårmjölkad	61,0	56,2	48,4	64,3	59,1	58,9	59,3	58,8	58,2	57,2	60,3
Kastning	58,5	57,3	45,7	56,1	56,3	57,7	58,2	57,9	57,4	56,9	57,8
Hög ålder	98,9	96,9	138,6	112,1	98,3	98,1	97,4	98,4	101,5	105,1	106,5
Låg avkastning	55,1	53,7	53,8	54,0	51,0	54,0	53,9	54,0	53,1	54,1	53,9
Lynnesfel	43,2	46,6	43,3	50,1	44,1	44,9	45,1	44,3	42,8	42,9	44,1
Olycksfall	57,8	53,6	77,5	56,3	51,3	54,3	53,8	54,3	54,0	54,2	55,4
Foderleda	63,8	59,0	65,7	60,7	57,0	60,1	59,6	60,0	58,1	58,3	58,3
Annan sjukdom	59,7	59,1	75,0	60,4	56,2	59,1	59,2	59,3	58,8	58,2	57,2
Missb. i spenar/juvern	50,2	44,7	-	-	46,4	47,0	51,7	48,5	48,4	49,7	45,5
Hög cellhalt	67,4	66,3	68,2	64,6	64,0	66,5	66,2	65,6	64,2	63,5	-
Övriga orsaker	62,9	61,5	68,1	64,6	56,8	61,5	61,6	61,6	61,3	60,0	59,6
Samtliga orsaker exkl såld liv	61,6	61,3	67,6	63,9	58,3	61,2	61,0	60,8	60,3	60,9	-
Antal utgångna kor ¹⁾	24 443	38 481	195	506	6 339	69 964	71 912	77 485	96 921	10 4142	113 230

¹⁾ Exkl djur sålda liv

Tabell 21. Fruktksamhetsuppgifter från kokontrollen per förening (Kontrollår 2021)

Table 21. Fertility data per livestock association, milk recorded cows (Milk Recording year 2021)

Förening	Antal dagar kalvn 1a ins	Antal dagar kalvn - senaste ins	Kalvningsintervall mån	Antal ins per hondjur ¹⁾	% behandl hondjur per serie ²⁾	% hondjur utslagna pga nedsatt fruktksamhet/ej dräktig, av samtliga kor
Skånesemin	88	128	13,3	1,83	0,70	4,92
Växa	82	118	13,0	1,83	2,70	5,86
Rådgivarna i Sjuhärad	87	117	13,0	1,66	0,50	5,58
Hela landet	83	119	13,0	1,83	2,50	5,78
Föregående år						
2019/20	83	119	13,2	1,81	3,20	6,40
2018/19	85	123	13,1	1,84	3,50	6,70
2017/18	83	120	13,1	1,80	3,70	6,50
2016/17	84	122	13,2	1,82	3,20	6,50
2015/16	84	121	13,1	1,81	3,50	6,70
2014/15	84	121	13,2	1,81	4,10	7,00
2013/14	85	122	13,2	1,81	4,10	7,10
2012/13	86	126	13,4	1,87	3,80	7,50
2011/12	88	130	13,4	1,90	3,35	8,60
2011/12	88	130	13,4	1,90	3,35	8,60
2010/11	92	129	13,4	1,77	3,32	8,58
2009/10	90	127	13,4	1,76	3,08	8,58
2008/09	92	129	13,4	1,77	3,32	8,90
2007/08	91	127	13,4	1,76	3,55	8,71
2006/07	92	129	13,3	1,77	3,53	11,64
2005/06	91	127	13,3	1,81	3,61	9,34
2004/05	93	129	13,3	1,82	3,75	9,25
2003/04	92	127	12,9	1,69	3,75	11,14
2002/03	89	124	13,2	1,74	6,49	11,01
2001/02	90	123	13,2	1,71	7,11	10,78
2000/01	89	122	13,1	1,70	7,60	10,90
1999/00	88	121	13,1	1,70	7,59	11,30
1989/90	82	109	12,7	1,65 (1,74) ¹⁾	8,40 (10,1) ²⁾	11,90
1979/80	83	111	12,7	1,75	10,90	10,40
1974/75	82	111	12,6	1,70	13,80	9,50

¹⁾ Fr o m 1988/89 ingår inte ominsemination i samma brunst. Siffrorna inom parentes anger de värden som är jämförbara med siffrorna före 1988/89.

²⁾ Fr o m 1988/89 räknas antalet behandlingar per påbörjad serie, tidigare per ko. Antalet påbörjade serier är 20 procent högre än antalet kor. Inom parentes anges de siffror som är jämförbara med tidigare års värden.

Tabell 22. Fruktksamhetsuppgifter från Kokontrollen per ras (Kontrollår 2021)

Table 22. Fertility data per breed and yield level, milk recorded cows (Milk Recording year 2021)

Avkastningsintervall	Ras	Antal besättn	Inkalv ålder	Kalvn 1:a ins mån	Kalvn senaste ins, dgr	Kalvn interv mån	Ins per hondjur ¹⁾ Totalt	Procent behandlande hondjur per serie Totalt	Utslagna pga nedsatt fruktksamhet av samtl.kor	
Totalt	SRB	1 715	27,3	81	117	12,9	1,85	2,39	0,76	6,5
	SH	1 796	26,8	84	121	13,1	1,83	2,49	0,97	5,5
	SKB	105	30,0	90	120	13,7	1,70	1,72	1,08	2,9
	SJB	322	27,7	85	124	13,6	1,89	3,04	1,39	3,5
	Övriga	1 795	27,0	81	115	12,9	1,76	1,85	0,56	5,3
Totalt		2 024	27,0	83	119	13,0	1,83	2,40	0,87	5,8

¹⁾ Inräknas ominsemination inom sex dagar blir siffran 5,2 procent högre.

Tabell 23. Jämförelse mellan produktions- och stalltyp för kalvningsuppgifter och rekrytering (Kontrollår 2021)

Table 23. Comparison between type of system and buildings for calving parameters and replacement. (Milk Recording year 2021)

Besättn storlek	Antal besättn	Antal kor	Medel koantal	Antal kalvn	Andel svåra kalvn	Andel dödf kalvar	% utgall samtl kor	% utgall 1a kalv	Ålder mån utg kor	Rekr %
Konventionell drift										
- 49,9	551	17 995	33	16 496	2,2%	4,0%	33,3	26,1	66,0	32,9
50,0 - 99,9	547	38 087	70	37 909	1,7%	4,6%	35,9	26,7	62,1	35,4
100,0-199,9	372	51 747	139	52 902	1,6%	5,6%	35,7	24,6	60,6	35,5
200,0 -	143	46 991	329	49 395	1,5%	5,2%	37,4	24,2	58,7	36,6
Summa/medeltal	1 613	154 819	96	156 702	1,6%	5,0%	36,0	25,2	61,0	35,5
Ekologisk drift										
- 49,9	80	2 620	33	2 531	2,4%	4,6%	32,9	27,0	65,9	32,5
50,0 - 99,9	181	12 556	69	12 876	1,6%	4,4%	34,0	24,3	62,0	35,6
100,0-199,9	107	14 371	134	15 047	1,5%	4,9%	34,4	22,0	62,3	35,8
200,0 -	39	11 663	299	12 420	1,0%	5,0%	34,7	22,2	60,5	36,3
Summa/medeltal	407	41 210	101	42 874	1,4%	4,8%	34,3	23,0	61,9	35,7
AMS (Robot)										
- 49,9	16	687	43	603	1,8%	3,5%	31,7	39,0	64,2	26,5
50,0 - 99,9	333	23 711	71	24 164	1,7%	4,5%	35,0	24,9	61,2	35,6
100,0-199,9	284	39 276	138	40 684	1,6%	5,3%	35,2	24,3	60,5	35,9
200,0 -	89	26 371	296	27 916	1,6%	4,8%	36,7	24,4	58,8	36,7
Summa/medeltal	722	90 045	125	93 367	1,6%	4,9%	35,5	24,5	60,2	36,0
Lösdrift, kall										
- 49,9	19	677	36	649	2,9%	4,9%	33,2	33,2	65,2	32,9
50,0 - 99,9	86	6 168	72	6 207	2,0%	4,6%	34,2	24,9	61,8	36,0
100,0-199,9	97	13 723	141	14 162	1,8%	5,7%	35,4	23,8	61,4	34,5
200,0 -	41	15 494	378	16 428	1,2%	5,7%	39,1	25,3	58,8	37,4
Summa/medeltal	243	36 062	148	37 446	1,6%	5,5%	36,7	24,8	60,3	36,0
Lösdrift, varm										
- 49,9	43	1 681	39	1 633	1,7%	3,6%	32,3	27,3	63,3	34,7
50,0 - 99,9	377	27 136	72	27 711	1,8%	4,5%	35,4	25,2	61,4	35,6
100,0-199,9	328	45 181	138	46 391	1,5%	5,2%	35,3	23,9	60,8	35,6
200,0 -	131	40 224	307	42 212	1,4%	4,9%	35,8	22,8	59,3	36,2
Summa/medeltal	879	114 222	130	117 947	1,5%	4,9%	35,4	23,9	60,4	35,8
Uppbundet, kortbås										
- 49,9	419	13 935	33	12 806	2,3%	4,2%	34,0	26,5	65,7	33,3
50,0 - 99,9	203	13 292	65	13 015	1,4%	4,6%	36,0	28,2	62,6	35,0
100,0-199,9	35	4 646	133	4 795	1,6%	5,4%	34,7	24,6	60,7	37,3
200,0 -	6	1 620	270	1 764	2,1%	6,9%	36,8	24,3	57,8	36,0
Summa/medeltal	663	33 493	51	32 380	1,8%	4,7%	35,0	26,8	63,4	34,7
Uppbundet, långbås										
- 49,9	119	3 336	28	2 982	2,1%	3,5%	31,4	26,1	68,2	29,9
50,0 - 99,9	42	2 746	65	2 581	1,2%	4,6%	35,5	25,7	65,6	33,3
100,0-199,9	6	818	136	781	1,9%	6,3%	44,4	29,3	66,1	34,6
Summa/medeltal	167	6 900	41	6 344	1,7%	4,3%	34,6	26,4	66,8	31,8

Tabell 24. Jämförelse mellan produktions- och stalltyp för fruktsamhet (Kontrollår 2021)

Table 24. Comparison between type of system and buildings for fertility parameters (Milk Recording year 2021)

Besättn storlek	Antal besättn	Antal kor	Medel koantal	Inkalvn åld mån	KFI dagar	KSI dagar	Kalvn int. mån	Antal ins/bet
Konventionell drift								
- 49,9	551	17 995	32,7	28,8	97	140	13,9	1,8
50,0 - 99,9	547	38 087	69,6	27,8	88	126	13,3	1,8
100,0-199,9	372	51 747	139,1	26,8	83	117	13,0	1,8
200,0 -	143	46 991	328,6	25,8	78	113	12,7	1,9
Summa/medeltal	1613	154 819	96,0	27,0	84	120	13,1	1,8
Ekologisk drift								
- 49,9	80	2 620	32,7	28,6	91	129	13,6	1,8
50,0 - 99,9	181	12 556	69,4	27,6	84	117	13,0	1,8
100,0-199,9	107	14 371	134,3	27,1	78	114	12,8	1,8
200,0 -	39	11 663	299,1	26,1	73	107	12,5	1,9
Summa/medeltal	407	41 210	101,3	27,1	79	114	12,8	1,8
AMS (Robot)								
- 49,9	16	687	42,9	27,8	98	132	14,0	1,7
50,0 - 99,9	333	23 711	71,2	27,3	84	118	13,0	1,8
100,0-199,9	284	39 276	138,3	26,8	80	116	12,9	1,8
200,0 -	89	26 371	296,3	26,2	75	109	12,5	1,9
Summa/medeltal	722	90 045	124,7	26,8	80	114	12,8	1,8
Lösdrift, kall								
- 49,9	19	677	35,7	27,6	94	133	13,7	1,8
50,0 - 99,9	86	6 168	71,7	27,4	84	118	13,1	1,8
100,0-199,9	97	13 723	141,5	27,0	82	116	12,9	1,8
200,0 -	41	15 494	377,9	25,1	74	111	12,6	1,9
Summa/medeltal	243	36 062	148,4	26,2	79	115	12,8	1,8
Lösdrift, varm								
- 49,9	43	1 681	39,1	27,6	92	127	13,6	1,7
50,0 - 99,9	377	27 136	72,0	27,4	85	118	13,0	1,8
100,0-199,9	328	45 181	137,7	26,7	81	116	12,9	1,8
200,0 -	131	40 224	307,1	26,2	77	111	12,6	1,9
Summa/medeltal	879	114 222	129,9	26,7	81	115	12,9	1,8
Uppbundet, kortbås								
- 49,9	419	13 935	33,3	28,9	96	141	13,9	1,8
50,0 - 99,9	203	13 292	65,5	28,5	91	134	13,6	1,9
100,0-199,9	35	4 646	132,7	27,5	83	120	13,2	1,8
200,0 -	6	1 620	270,0	26,2	79	115	12,7	1,8
Summa/medeltal	663	33 493	50,5	28,4	91	134	13,6	1,8
Uppbundet, långbås								
- 49,9	119	3 336	28,0	28,7	98	138	13,9	1,8
50,0 - 99,9	42	2 746	65,4	28,6	90	141	13,8	2,0
100,0-199,9	6	818	136,4	29,5	105	137	13,9	1,6
Summa/medeltal	167	6 900	41,3	28,7	96	139	13,9	1,9

Tabell 25. Anslutning till köttboskapskontrollen KAP (Kontrollår 2021)

Table 25. Affiliation with the beef recording scheme KAP, (Milk Recording year 2021)

		Antal besättning	Renrasiga kor	Övriga kor	Övriga djur	Kor per besättning
Skånesemin	officiell kontroll	138	4 265	450	8 248	34
	övriga	5	62	254	530	63
Växa	officiell kontroll	485	11 004	2 700	22 328	28
	övriga	172	3 272	3 355	17 434	39
Rådgivarna Sjuhärad	officiell kontroll	32	478	24	821	16
	övriga	2	70	110	266	90
Hela Sverige	officiell kontroll	655	15 747	3 174	31 397	29
	övriga	179	3 404	3 719	18 230	40

Övriga besättningar som deltar i KAP utanför officiell kontroll kan ha dikor och/eller ungnötsproduktion.

Tabell 26. Kalvningsresultat i KAP för renrasiga djur och korsningar (Kontrollår 2020-21)

Table 26. Calvings in KAP, pure breeds and crosses (Milk Recording year 2020-21)

Kalvningsresultat i KAP Avel (renras och korsningar)

År	Antal kalvningar	Inkalvn. ålder	Kalvn. interv mån	% svåra förlossn	% dödf kalvar	% döda till avvänj	% totalt döda kalvar
2021	17 851	29,3	12,7	1,3	3,0	1,6	4,6
2020	17 029	30,0	12,7	1,0	2,5	1,4	3,9
2019	16 294	29,9	12,7	1,3	3,0	1,6	4,6
2018	16 324	27,6	12,7	1,3	3,3	1,7	5,0
2017	16 042	28,4	12,7	1,3	3,0	1,4	4,4
2016	15 455	27,5	12,7	1,5	2,5	1,8	4,3
2015	14 749	27,0	12,7	1,4	3,1	1,9	5,0
2014	15 001	27,5	12,7	1,6	2,9	1,4	4,3
2013	15 212	27,5	12,7	1,8	3,4	2,1	5,5
2012	16 105	26,9	12,7	1,6	3,5	2,6	6,1
2011	17 072	27,6	12,6	1,3	3,3	3,3	6,6
2010	18 142	27,9	12,6	1,6	4,0	3,5	7,5
2005	18 496	29,9	12,7	1,7	3,7	3,4	7,1
2000	19 496	31,4	12,6	2,3	3,9	2,8	6,7
1990	9 766	27,0	12,5	3,5	4,5	1,1	5,6
1980	11 978	28,1	12,4	4,4	4,2	1,9	6,1
1975	11 343	27,5	12,3	5,1	4,5	1,8	6,3

Tabell 27. Kalvningsresultat i KAP för renrasiga djur och korsningar (Kontrollår 2020-21)

Table 27. Calvings in KAP pure breeds and crosses, (Milk Recording year 2020-21)

Kalvningsresultat för kor i KAP (perioden 1/9 2020 till 31/8 2021)

Ras	Antal kalvningar	Antal kalvar	Kalvn. interv mån	% svåra förlossn	% dödf kalvar	% döda till avvänj	% totalt döda kalvar
Angus	1468	1 508	12,4	0,2	1,6	1,8	3,4
Galloway	116	118	13,2	-	0,8	2,5	3,3
Blonde	229	223	13,7	1,3	4,7	3,1	7,8
Charolais	3 045	3 198	12,5	0,6	3,3	1,8	5,1
Chianina	9	9	14,6	11,1	-	-	0
Dexter	162	161	13,0	0,6	1,2	-	1,2
Hereford	2 377	2 384	12,4	0,7	2,9	1,3	4,2
Highland	141	140	15,4	-	1,4	-	1,4
Limousin	1 046	1 044	12,8	0,1	2,1	1,4	3,5
Simmental	1 780	1 828	12,5	1,5	3,5	1,6	5,1
Wagyu	12	12	12,6	-	7,7	-	7,7
Samtliga renrasiga	11 408	11 665	12,7	0,7	2,7	1,6	4,3
Samtliga korsningar	2 180	2 225	13,0	0,8	1,6	1,4	3,0

Kalvningsresultat för kvigor i KAP (perioden 1/9 2020 till 31/8 2021)

Ras	Antal kalvningar	Antal kalvar	Inkalvn. ålder	% svåra förlossn	% dödf kalvar	% döda till avvänj	% totalt döda kalvar
Angus	486	479	26,0	1	4,4	1,7	6,1
Galloway	16	16	38,1	-	-	6,0	6,0
Blonde	64	60	30,0	9,4	9,1	-	9,1
Charolais	846	835	25,8	2,8	5,5	3,4	8,9
Chianina	5	4	28,8	-	20,0	-	20,0
Dexter	52	51	31,6	-	1,9	-	1,9
Hereford	762	736	26,4	3,3	4,4	1,1	5,5
Highland	18	18	49,1	-	10,0	5,0	15,0
OLimousin	284	278	27,5	4,3	2,8	2,8	5,6
Simmental	596	581	26,0	4,4	6,4	1,0	7,4
Wagyu	3	4	31,4	33,3	-	-	0
Samtliga renrasiga	3 507	3 435	28,9	3,0	4,7	1,8	6,5
Samtliga korsningar	756	744	30,8	3,4	3,3	1,9	5,2

Kalvningsresultat Totalt (kvigor och kor) i KAP, perioden 1/9 2020- 31/8 2021

Ras	Antal kalvningar	Antal kalvar	Inkalvn. ålder	% svåra förlossn	% dödf kalvar	% döda till avvänj	% totalt döda kalvar
Angus	1 954	1 987	26,0	0,4	2,3	1,8	4,1
Galloway	132	134	38,1	-	0,7	3,0	3,7
Blonde	293	283	13,7	3,1	5,7	2,5	8,2
Charolais	3 891	4 033	25,8	1,0	3,8	2,2	6,0
Chianina	14	13	28,8	7,1	7,1	-	7,1
Dexter	214	212	31,6	-	1,4	-	1,4
Hereford	3 139	3 120	26,4	1,37	3,2	1,3	4,5
Highland	159	158	49,1	-	2,5	0,6	3,1
Limousin	1 330	1 322	27,5	1,7	2,2	1,7	3,9
Simmental	2 376	2 409	26,0	2,2	4,3	1,5	5,8
Wagyu	15	16	31,4	6,7	5,9	-	5,9
Samtliga renrasiga	14 915	15 100	28,9	1,3	3,2	1,7	4,9
Samtliga korsningar	2 936	2 969	30,8	1,5	2	1,5	3,5
Totalt	17 841	18 069	29,3	1,3	3	1,6	4,6

Tabell 28. Födelsevikter, kg, i KAP (Kontrollår 2021)**Table 28. Birth weights, kg, in KAP, 2021**

Ras	Tjurar		Kvigor	
	Antal	Kg	Antal	Kg
Angus	899	39	812	37
Galloway	28	30	26	30
Blonde	103	50	109	48
Charolais	1 507	48	1 576	45
Chianina	8	54	5	51
Dexter	82	21	80	19
Hereford	1 363	43	1 352	41
Highland	29	34	25	30
Limousin	615	44	557	41
Simmental	1 008	49	999	45
Wagyu	5	31	6	31
Totalt antal, alla raser	5 647		5 547	

Tabell 29. Frekvens tvillingfödslar i KAP (Kontrollår 2021)**Table 29. Frequency of twin births in KAP, 2021**

Raskod	Ras	Antal kalvningar andel, % av födslar	Antal med Flerfödslar	% Flerfödslar
11	Angus	1 905	70	3,54
9	Charolais	3 700	277	6,97
17	Galloway	129	3	2,27
8	Hereford	3 097	80	2,52
16	Highland	158	1	0,63
12	Limousin	1 315	18	1,35
14	Simmental	2 326	130	5,29
29	Wagyu	15	1	6,25
18	Blonde	288	7	2,37
19	Dexter	228	1	0,44

Tabell 30. 200-dagarsvikter, kg, i KAP (Kontrollår 2021)**Table 30. Weights at 200 days, kg, in KAP, 2021**

Ras	Tjurar		Kvigor	
	Antal	Kg	Antal	Kg
Angus	739	283	654	256
Galloway	9	190	12	181
Blonde	55	324	51	290
Charolais	1 327	316	1 296	282
Chianina	1	297	-	-
Dexter	1	179	12	124
Hereford	1 175	280	1 161	256
Highland	4	160	7	164
Limousin	539	299	509	266
Simmental	910	349	869	311
Wagyu	10	171	4	179
Totalt alla raser	4 770		4 575	

Tabell 31. 365-dagarsvikter, kg, i KAP (Kontrollår 2021)**Table 31. Weights at 365 days, kg, in KAP, 2021**

Ras	Tjurar		Kvigor	
	Antal	Kg	Antal	Kg
Angus	518	511	544	412
Belted Galloway	70	342	8	302
Blonde	54	564	79	450
Charolais	1 119	597	1 211	466
Chianina	1	574	-	-
Dexter	-	-	-	-
Hereford	893	507	900	409
Highland	4	239	2	216
Limousin	381	533	425	421
Simmental	647	619	663	491
Wagyu	4	308	2	255
Totalt alla raser	3 691		3 834	

Tabell 32. 550-dagarsvikter, kg, kvigor (Kontrollår 2021)**Table 32. Weights at 550 days, kg, heifers, 2021**

Ras	Antal	Vikt
Angus	73	470
Blonde	13	663
Charolais	29	536
Hereford	127	510
Highland	7	277
Limousin	5	532
Simmental	7	556
Wagyu		
Totalt alla raser	261	

Tabell 33. Antal första insemination på kor och kvigor per förening (Kontrollår 2021)

Table 33. Number of first inseminations in cows and heifers per livestock association (Milk Recording year 2021)

Förening	Antal första ins		
	2018/ 2019	2019/ 2020	2020/ 2021
Skånesemin	31 140	28 642	25 550
Växa	258 190	262 628	264 618
Rådgivarna i Sjuhärad	10 955	9 625	9 102
Hela landet	300 285	300 985	299 270

Förening	Antal första ins								
	2005/ 2006	2010/ 2011	2011/ 2012	2012/ 2013	2013/ 2014	2014/ 2015	2015/ 2016	2016/ 2017	2017/ 2018
Skånesemin	38 817	35 556	36 515	35 787	35 450	35 412	34 309	32 738	31 742
Växa Mitt	86 273	73 209	74 119	71 704	70 197	68 690	65 244	63 341	61 729
Växa Väst	-	34 398	50 055	48 630	48 295	47 968	44 491	42 839	41 796
Växa Sydväst	30 295	28 264	28 749	28 418	28 202	27 581	26 609	26 970	25 975
Växa Öst	107 234	85 872	73 770	70 914	70 042	68422	66 006	61 609	59 004
Rådgivarna i Sjuhärad	13 367	12 238	12 698	12 447	12 733	12451	11 960	11 773	11 168
Växa Sydöst	57 246	58 751	61 264	60 175	60 285	58785	57 727	54 646	52 560
Växa Nord	24 641	23 633	24 629	22 765	22 236	21730	20 595	19 718	18 834
Hela landet	377 827	351 921	361 799	351 830	347 440	341 039	326 941	313 934	302 808

Tabell 34. Antal första insemination på kor respektive kvigor per förening (Kontrollår 2021)

Table 34. Number of first inseminations in cows and in heifers per livestock association (Milk Recording year 2021)

Förening	Antal första ins		Kvigor i % av alla
	Kor	Kvigor	
Skånesemin	16 991	8 559	33,5
Växa	190 369	74 249	28,1
Rådgivarna i Sjuhärad	6 136	2 966	32,6
Hela landet	213 496	85 774	28,7
Föregående år			
2019/20	216 492	84 403	28,1
2018/19	216 250	84 035	28,0
2017/18	220 283	82 525	27,3
2016/17	225 087	88 547	28,2
2015/16	236 471	90 470	27,7
2014/15	244 391	96 648	28,3
2013/14	249 827	97 613	28,1
2012/13	252 334	99 046	28,2
2011/12	258 387	103 412	28,6
2010/11	251 745	100 176	28,5
2009/10	250 457	99 930	28,5
2008/09	257 659	98 856	27,7
2007/08	263 745	101 912	27,9
2006/07	263 974	102 135	27,9
2005/06	272 162	105 665	28,0
2004/05	282 293	108 053	27,7
2003/04	291 103	108 562	27,2
2002/03	294 313	113 459	27,8
2001/02	298 467	114 037	27,6
2000/01	305 544	119 504	28,1
1999/00	312 939	118 683	27,5
1989/90	414 588	158 395	27,6
1981/82	483 519	167 298	25,7

Tabell 35. Fruktksamhet hos hondjur per förening (Kontrollår 2021)

Table 35. Female fertility per livestock association (Milk Recording year 2021)

Förening	Alla hondjur			Därav kvigor			Fruktsamhetsindex
	Antal ins	28 dag NR %	56 dag NR %	Antal ins	28 dag NR %	56 dag NR %	
Skånesemin	46 631	75,72	64,16	13 428	80,29	71,28	53
Växa	486 104	75,02	63,49	122 251	78,24	68,65	46
Rådgivarna i Sjuhärad	15 255	78,84	69,11	4 614	81,55	72,74	60
Hela landet	547 990	75,19	63,71	140 293	78,55	69,04	47

Tabell 36. Antal djurägarinseminationer och andel av totala antal inseminationer per förening (Kontrollår 2021)

Table 36. Number of do-it-yourself inseminations, and the share of the total number of inseminations per livestock association (Milk Recording year 2021)

Förening	Procent av totala antalet inseminationer				Antal Djuäg. ins.
	2018	2019	2020	2021	
Skånesemin	64,7	67,9	71,6		33 387
Växa	76,4	78,3	79,2		385 168
Rådgivarna i Sjuhärad	63,6	58,0	55,7		8 495
Hela landet	74,7	76,7	77,9		427 050

Förening	Procent av totala antalet inseminationer										Antal Djuräg. ins.
	2008	2009	2010	2011	2012	2013	2014	2015	2016	2017	
Skånesemin	51,0	52,0	53,6	54,3	56,2	59,5	62,7	62,7	63,2	66,3	38 815
Växa Mitt	45,0	52,0	57,2	60,5	65,8	71,3	75,0	77,0	78,7	82,2	90 462
Växa Väst	-	-	51,0	53,4	57,2	58,3	62,0	65,9	69,7	72,3	55 920
Växa Sydväst	51,0	53,0	53,0	55,9	57,3	61,2	63,4	63,5	65,4	69,4	33 222
Växa Öst	44,0	47,0	48,2	49,6	53,6	56,3	58,8	62,4	64,5	68,7	73 862
Rådgivarna i Sjuhärad	37,0	41,0	41,9	45,4	47,3	48,7	55,7	54,9	57,5	62,7	12 153
Växa Sydöst	53,0	56,0	56,8	59,5	64,1	68,5	72,2	73,9	75,6	79,3	77 460
Växa Nord	39,0	42,0	49,8	51,0	54,2	63,1	70,1	78,7	80,7	83,9	30 170
Hela landet	46,0	50,0	52,7	55,0	58,8	62,7	66,2	68,7	70,8	74,3	412 064
Växa									72,2	75,8	361 095

Tabell 37. Fördelning av inseminationer med hänsyn till tjurarnas ras (Kontrollår 2021)

Table 37. Distribution of inseminations on sire breed (Milk Recording year 2021)

	SRB	SH	SKB	SJB	Aberdeen Angus Hereford	Charolais Limousin Simmental	Blonde d'Aqui- taine	Total
Hela landet								
2020/21	145 159	303208	699	7050	33580	37579	1982	545498
2019/20	142 035	307 334	854	6 885	29 453	34 992	1 286	548 652
2018/19	157 172	310 206	925	6 548	26 430	34 198	933	552 001
2017/18	164 635	308 109	1 002	6 584	24 284	32 154	824	551 991
2016/17	179 488	317 774	1 049	6 295	24 555	35 842	971	577 658
2015/16	193 852	328 047	1 030	6 117	23 192	37 077	1 050	598 646
2014/15	219 273	350 675	1 106	6 651	16 884	30 444	749	633 203
2013/14	237 966	362 082	1 197	6 711	12 060	23 035	675	650 191
2012/13	263 002	377 202	1 294	6 760	9 692	18 670	436	682 490
2011/12	286 110	385 901	1 403	6 964	7 756	17 535	391	710 001
2010/11	262 887	358 499	1 602	6 196	6 267	14 457	485	653 377
2009/10	262 740	343 164	1 783	5 931	6 503	14 241	478	634 892
2008/09	274 998	345 761	2 075	5 947	7 073	4 355	475	650 772
2007/08	286 929	346 375	2 459	5 969	7 627	16 586	520	666 546
2006/07	287 848	340 206	3 379	5 557	9 735	20 765	674	668 271
2005/06	297 343	343 693	3 892	5 712	10 447	22 160	702	684 076
2004/05	312 146	348 393	4 179	5 693	11 753	25 359	757	708 392
2003/04	325 067	352 644	4 717	5 902	10 186	25 156	834	724 650
2002/03	337 287	359 207	5 161	5 907	9 369	24 802	816	742 731
2001/02	343 970	348 718	5 532	6 122	8 751	25 038	898	739 213
2000/01	353 399	354 315	6 219	5 203	8 856	34 463	1 111	763 566
1999/00	362 871	351 647	7 027	4 780	9 447	29 148	1 522	766 442
1989/90	548 164	387 372	11 083	11 580	8 585	44 446	–	1 011 230
1979/80	663 708	403 708	16 973	15 173	7 041	18 510	–	1 125 077

Tabell 38. Procentuell fördelning av inseminationerna med hänsyn till tjurarnas ras (Kontrollår 2021)

Table 38. Percentage distribution of inseminations on sire breed (Milk Recording year 2021)

Hela landet	SRB ¹⁾	SH	SKB	SJB	Aberdeen Angus	Charolais Limousin Hereford	Övriga Simment
2020/21	26,6	55,6	0,1	1,3	6,2	6,9	3,3
2019/20	27,6	55,7	0,2	1,2	5,3	6,3	3,2
2018/19	28,5	56,2	0,2	1,2	4,8	6,2	2,8
2017/18	29,8	55,8	0,2	1,2	4,4	5,8	2,7
2016/17	31,1	55,0	0,2	1,1	4,3	6,2	2,2
2015/16	33,6	56,8	0,2	1,1	4,0	6,4	1,6
2014/15	38,0	60,7	0,2	1,2	2,9	5,3	1,4
2013/14	36,6	55,7	0,2	1,0	1,9	3,5	1,1
2012/13	38,5	55,3	0,2	1,0	1,4	2,7	0,9
2011/12	40,3	54,0	0,2	1,0	1,1	2,5	0,6
2010/11	40,2	54,9	0,2	0,9	1,0	2,2	–
2009/10	41,4	54,1	0,3	0,9	1,1	2,2	–
2008/09	42,3	53,1	0,3	0,9	1,1	2,2	–
2007/08	43,1	52,0	0,4	0,9	1,1	2,5	1,1
2006/07	43,1	50,9	0,5	0,8	1,5	3,1	0,1
2005/06	43,5	50,2	0,6	0,8	1,5	3,2	0,1
2004/05	44,1	49,2	0,6	0,8	1,7	3,6	0,1
2003/04	44,9	48,7	0,7	0,8	1,4	3,5	0,1
2002/03	45,4	48,4	0,7	0,8	1,3	3,3	0,1
2001/02	46,5	47,2	2,8	0,8	1,2	3,4	0,1
2000/01	46,3	46,4	0,8	0,6	1,2	4,5	0,2
1999/00	47,4	45,9	0,9	0,6	1,2	3,8	0,2
1989/90	54,2	38,3	1,1	1,2	0,8	4,4	–
1969/70	64,7	27,3	3,2	1,3	1,7	1,7	–
1965	69,9	22,1	6,3	1,2	0,3	0,2	–

¹⁾ För att man direkt skall kunna jämföra mellan år är SAB och RB redovisade i SRB-rasen för samtliga år.

Tabell 39. Totala antalet inseminationer fördelade efter tjurarnas och hondjurens ras (Kontrollår 2021)

Table 39. Distribution of inseminations on breed of sires and dams (Milk Recording year 2021)

Tjurens ras	Hondjurets ras														Totalt
	SRB	SH	SKB	SJB	Mjök kornsn	Hereford	Charolais	Lim.	Sim.	Aberd. Angus	High Cattle	Bl. Aq.	Övr	Köttras kornsn	
SRB	81 732	6 372	3	181	47 144	4	1	0	18	2	0	0	97	695	136 249
SH	8 180	267 163	12	211	25 985	9	7	0	30	0	0	0	180	1 431	303 208
SKB	54	52	147	21	208	0	0	0	0	0	0	0	205	12	699
SJB	299	1 207	4	4 296	1 160	0	0	0	5	1	0	0	20	58	7 050
SAB	4 028	458	0	13	4 351	0	0	0	0	0	0	0	3	57	8 910
Hereford	3 549	5 340	0	122	2 229	1 508	16	5	26	19	1	0	95	926	13 836
Charolais	1 722	4 878	2	13	1 602	6	605	2	32	9	0	0	69	260	9 200
A.Angus	4 059	10 493	22	262	3 188	59	12	1	76	660	0	3	276	633	19 744
Highl.Cattle	6	10	0	15	8	0	0	4	0	0	13	0	1	7	64
Bl d' Aq	323	999	0	7	378	2	1	0	27	0	0	194	20	31	1 982
Limousin	2 365	6 746	1	65	1 874	11	12	318	34	4	2	1	83	422	11 938
Simmental	2 850	7 570	1	39	2 506	44	21	4	1932	27	0	0	247	1 200	16 441
Övriga	1 134	5 825	167	80	7 368	11	17	11	26	19	1	1	1207	310	16177
Totalt	110 301	317 113	359	5 325	98 001	1 654	692	345	2 206	741	17	199	2 503	6 042	545 498
Föreg.år	120 327	317 500	421	5 211	91 817	1 381	687	386	1 925	609	16	192	2 445	5 735	548 652

Tabell 40. Procentuell fördelning av inseminationerna efter hondjurens och tjurarnas ras (Kontrollår 2021)

Table 40. Percentage distribution of inseminations on breed of sires and dams (Milk Recording year 2021)

Tjurens ras	Hondjurets ras														Totalt
	SRB	SH	SKB	SJB	Mjök kornsn	Hereford	Charolais	Lim.	Sim.	Aberd. Angus	High Cattle	Bl. Aq.	Övr	Köttras kornsn	
SRB	75	2	1	3	48	-	-	-	1	-	-	-	3	11	26
SH	74	2	1	3	48	0	0	0	1	0	0	0	4	12	25
SKB	7	84	3	4	27	1	1	0	1	0	0	0	7	24	56
SJB	0	0	41	0	0	0	0	0	0	0	0	0	8	0	-
SAB	0	0	1	81	1	0	0	0	0	0	0	0	1	1	1
SAB	4	0	0	0	4	0	0	0	0	0	0	0	0	1	2
Hereford	3	2	0	2	2	91	2	1	1	3	6	0	4	15	3
Charolais	2	2	1	0	2	0	87	1	1	1	0	0	3	4	2
A.Angus	4	6	6	5	3	4	2	0	3	89	0	2	11	10	4
Highl.Cattle	-	-	-	-	-	-	-	1	-	-	76	-	-	-	-
Bl d' Aq	-	-	-	-	-	-	-	-	1	-	-	97	1	1	-
Limousin	2	1	0	1	2	1	2	92	2	1	12	1	3	7	2
Simmental	3	1	0	1	3	3	3	1	88	4	0	0	10	20	3
Övriga	1	2	47	2	8	1	2	3	1	3	6	1	48	5	3
Totalt	100	100	100	99	100	101	99	99	99	101	100	101	100	100	101

Tabell 41. Procentuell fördelning på celltalsklasser av leverantörernas geometriska celltalsmedeltal (aritmetiskt medeltal av samtliga besättningsars geometriska medeltal) samt det aritmetiska och geometriska medeltalet per husdjursförening. Hela landet, Kontrollåret 2021

Table 41. Percentage distribution on cell count classes of the average geometric somatic cell count of all milk suppliers (arithmetic mean of all herds' geometric mean), as well as the arithmetic and geometric means shown in total and per livestock association. Milkrecording year 2021

Husdjursförening/ Marknadsområde	Antal leveran- törer	Celltalsmedeltal i 1.000-tal celler eller/ml och bedömning					Medel celltal	
		-125 God	126-250 Medel	251-375 Dålig	376-500 Mkt dålig	>501 Mkt dålig	Aritm	Geom
Skånesemin	219	8,7	59,8	30,6	0,9	0,0	216	202
Växa	2 474	9,7	65,7	23,9	0,6	0,0	211	196
Rådgivarna i Sjuhärad	112	13,4	58,9	26,8	0,9	0,0	214	195
Samtliga områden	2 805	9,8	65,0	24,6	0,6	0,0	211	196
Föregående år	2 979	10,9	66,1	22,4	0,5	0,0	208	193

Tabell 42. Sjukdomar i kokontrollanslutna besättningar. Mjölkornas sjuklighet, antal sjukdomstillfällen per 100 avslutade/avbrutna laktationer. Kontrollåret 2021

Table 42. Diseases in milk-recorded herds. Disease incidence in dairy cows, number of diagnosed cases per 100 completed/interrupted lactations. Milk-recording year 2021 (in total and per livestock association)

Husdjursförening /Marknadsområde	Antal djur	Antal sjukdomstillfällen per 100 djur									Total
		För- lossn. hjälp	Kalvn. förlam- ning	Kvarbl. efter- börd	Aceto- nemi	Mastit	Spen- skador	Klöv- sjuk- domar	Fång	Löpmags förskjutn.	
Skånesemin	15 222	0,3	2,0	0,4	0,3	7,6	0,1	2,4	0,0	0,5	19,4
Växa	193 072	0,3	2,3	0,5	0,4	8,5	0,2	2,3	0,1	0,3	20,5
Rådgivarna i Sjuhärad	6 143	0,2	1,9	0,5	0,4	8,0	0,1	2,1	0,0	0,4	19,3
Samtliga områden	214 437	0,3	2,3	0,5	0,4	8,4	0,2	2,29	0,1	0,4	20,4
Föregående år	216 809	0,3	2,3	0,5	0,5	8,8	0,1	2,4	0,1	0,3	21,0

Växa Husdjursstatistik | Cattle statistics 2022

Box 288, 751 05 UPPSALA

Tel 010-471 00 00

www.vxa.se

www.vxa.se/statistik

